



W. BIEGAŃSKIEGO · W. CZĘSTOCHOWIE

EX · LIBRIS · M · B · P · IM · DR ·



# BIBLIOTEKA PUBLICZNA im. W. Biegańskiego w CZĘSTOCHOWIE

PRAWA REPRODUKCJI ZASTRZEŻONE

COPYRIGHT RESERVED

# ŻYCIĘ CZĘSTOCHOWY GŁOS NARODU

Prenumerata miesięczna zł 65 — Zgłoszenia przyjmują administracja: Aljeje 52, tel. 24-45. Tłoczono w Drukarni Państwowej Nr 1 w Częstochowie.

Nr 23 NIEDZIELA, 20 LIPCA 1947 ROKU Cena 6 zł

Acheson i Clay uspokoją zaniępokojoną opinię:

## „EKSPORT ODBUDOWANYCH NIEMIEC pokryje amerykańskie koszty pomocy dla Europy“

FRANKFURT (PAP). — Dowódcy amerykańskich wojsk okupacyjnych w Niemczech, gen. Clay, oświadczył, że instrukcje, które otrzymał z Waszyngtonu i które pozwalają na odrodzenie przemysłu niemieckiego, stanowią niewątpliwie ważną zmianę w dotychczasowej linii polityki okupacyjnej.

Zmiana stanowiska amerykańskiego w tej sprawie — powiedział gen. Clay — umożliwi zaplanowanie eksportem niemieckim za pomocą amerykańską w ramach programu odbudowy gospodarki europejskiej.

WASZYNGTON (PAP). — Dep. Stani ogłosił treść oświadczenia złożonego przez byłego wiceministra spraw zagranicznych, Achesona, który na komisji Izby Reprezentantów na temat planu Marshalla i przemysłu niemieckiego.

Wicemin. Acheson oświadczył w dn. 23 czerwca br. przed komisją, że plan, że rząd St. Zjednoczonych uważa, iż przemysł niemiecki jest elementem podstawowym wszelkiej planu odbudowy Europy. M. in. Acheson stwierdził, iż jest rzeczą jasną, że St. Zjednoczone nie mają ani do statecznego potencjału przemyślowego, ani dostatecznej ilości surowców, żeby móc zasopkować wszystkie potrzeby krajów europejskich. Jest również rzeczą jasną, że nawet gdyby St. Zjednoczone mogły zasopkować potrzeby Europy, Europa nie byłaby nigdy w stanie zapłacić za pomoc amerykańską. Dlatego też produkcja przemysłu niemieckiego jest podstawowym czynnikiem odbudowy Europy.

**0. budowa rolnictwa Niemiec**  
BERLIN (PAP). — Doradca dla spraw żywnościowych i rolniczych

**240.000 ton węgla polskiego dla W. Brytanii**  
LONDYN (PAP). M. in. Shiuwelli sekretarz stanu Izby Reprezentacji w ramach polsko-brytyjskiej umowy handlowej W. Brytania zakupi w Polsce 240 tysięcy ton węgla w ciągu roku. Jeden transport węgla obejmujący 6 tysięcy ton, już przybył do portu brytyjskiego, a 2 dalsze transporty są w drodze. Brytyjski urząd węgla spodziewa się, że W. Brytania w ciągu roku otrzyma z najbliższych trzech miesięcy 60 tysięcy ton węgla polskiego.

Min. Shiuwelli podał również, że W. Brytania zakupiła w St. Zjednoczonych 10 tysięcy ton węgla. Rząd brytyjski oświadczył, że to jest nie więcej niż połowa z tego, na co następnego gatunku węgla polskiego.

**PO WYROKU**  
SAD ogłosił wyrok w procesie organizacji szpiegowskiej „Liceum”. Wymierzono 14 oskarżonym karę — jeśli władz pod uwagę charakter przestępstwa, które każde z oskarżonych kryminalnie jako najcięższe uważał należy za łagodną.

W an. jednym wyroku Sąd nie zasądził najwyższego wymiaru, nie zasądził do stwierdzonego stopnia szkodliwej działalności, nie zasądził, że oskarżeni byli w tym czasie, w których wykonywali w czasie wojny działaniem walczyli z Niemcami. Oskarżeni przed wszystkim przez dyktando, zajęcia, nie przebiegają w środowisku propagandy antyrządowej. Wszyscy oskarżeni byli jednakże propagandystami, co do nich nie było wątpliwości, że w czasie wojny działaniem walczyli z Niemcami. Oskarżeni przed wszystkim przez dyktando, zajęcia, nie przebiegają w środowisku propagandy antyrządowej. Wszyscy oskarżeni byli jednakże propagandystami, co do nich nie było wątpliwości, że w czasie wojny działaniem walczyli z Niemcami.

**PO WYROKU**  
SAD ogłosił wyrok w procesie organizacji szpiegowskiej „Liceum”. Wymierzono 14 oskarżonym karę — jeśli władz pod uwagę charakter przestępstwa, które każde z oskarżonych kryminalnie jako najcięższe uważał należy za łagodną.

W an. jednym wyroku Sąd nie zasądził najwyższego wymiaru, nie zasądził do stwierdzonego stopnia szkodliwej działalności, nie zasądził, że oskarżeni byli w tym czasie, w których wykonywali w czasie wojny działaniem walczyli z Niemcami. Oskarżeni przed wszystkim przez dyktando, zajęcia, nie przebiegają w środowisku propagandy antyrządowej. Wszyscy oskarżeni byli jednakże propagandystami, co do nich nie było wątpliwości, że w czasie wojny działaniem walczyli z Niemcami.

**PO WYROKU**  
SAD ogłosił wyrok w procesie organizacji szpiegowskiej „Liceum”. Wymierzono 14 oskarżonym karę — jeśli władz pod uwagę charakter przestępstwa, które każde z oskarżonych kryminalnie jako najcięższe uważał należy za łagodną.

**PO WYROKU**  
SAD ogłosił wyrok w procesie organizacji szpiegowskiej „Liceum”. Wymierzono 14 oskarżonym karę — jeśli władz pod uwagę charakter przestępstwa, które każde z oskarżonych kryminalnie jako najcięższe uważał należy za łagodną.

proponował natychmiastowy podział pomiędzy sojusznikami tytułem odszkodowań wojennych kilku stalowni o łącznej produkcji rocznej 10 milionów ton. Władze radzieckie uważają istnienie tych fabryk jako zbędne w związku z ustalonym planem czterech mowarów, który przewiduje jako granicę rocznej produkcji stali dla całych Niemiec — 7 milionów 500 tysięcy ton.

**Obawy Francji**  
PARYŻ (PAP). — Fransa francuska wykazuje coraz większe zaniepokojenie polityką gospodarczą Francji, opierającą się przede wszystkim na pomocy z zewnątrz.

Francuska prasowa agencja gospodarcza „Agence Quotidienne” wyraża obawę, że dotychczasowa polityka francuskiego życia gospodarczego doprowadzi może do spadku produkcji w różnych gałęziach przemysłu. Charakterystycznym przykładem tego jest przemysł stalowy, którego produkcja kurczy się.

Agencja dochodzi do konkluzji, że o ile polityka gospodarcza Francji nie ulegnie zmianie, — to w 1950 r. produkcja stali w Niemczech będzie wyższa niż we Francji.

Na zakończenie „Agence Quotidienne” apeluje do rządu francuskiego, aby sprzyjał się podniesieniu produkcji stali w Niemczech do 12 milionów ton.

PARYŻ (PAP). „Parisien Libere”, omawiając wrażenie, jakie wywołała wiadomość o decyzjach amerykańskich i brytyjskich w sprawie odbudowy Niemiec, zaznacza, że godzą one w żywotne interesy Francji i w jej dobroć.

Znana ze swych proamerykańskich sympatii P. Tabouis w artykule na te

maty planów anglosaskich wobec Niemiec podkreśla, że Francja nie powinna się zgodzić na podniesienie produkcji przemysłowej Niemiec bez otrzymania odpowiedniej gwarancji.

„Humanite”, analizując projekty amerykańskie i brytyjskie dochodzi do wniosku, że Anglosasowie powierzą eksploatację Rudy ludziami, którzy służyli Hitlerowi. Jest rzeczą niesłychaną — czytamy w „Humanite” — że produkcja stali niemieckiej ma być podwyższona do 12 milionów ton, podczas gdy połowa francuskiej produkcji hutniczej jest nieczynna z powodu braku węgla.

„Ce Soir” również wyraża zaniepokojenie z powodu planów anglosaskich.

**Rozdźwięki anglo-amerykańskie**  
U. S. A. odrzucają propozycje W. Brytanii i żądają ograniczenia rozmów do węgla Ruhry

**Co opóźniło konferencję waszyngtońską?**  
LONDYN (PAP). — Rząd brytyjski złożył w Departamencie Stanu w Waszyngtonie oficjalną notę proponującą, by projektowane rozmowy brytyjsko-amerykańskie w sprawie Zagłębia Ruhry zostały rozszerzone i dotyczyły wszystkich zagadnień gospodarczych położonej angloamerykańskiej strefy okupacyjnej w Niemczech.

Gdyby nota nie została przyjęta, rozmowy w sprawie węgla niemieckiego pomiędzy delegacjami angielską i amerykańską, powinny odbyć się w Berlinie.

Obie propozycje brytyjskie zostały przez Dep. Stanu odrzucone.

Zastępca sekretarza Stanu, Willard Tharp, oświadczył, że zdaniem rządu St. Zjednoczonych, rozmowy powinny dotychczas odbywać się w granicach niemieckiego. Z drugiej strony przedstawienie rozmów do Berlina jest dla strony amerykańskiej nie wygodne, gdyż większość uczestników amerykańskich przybyła już do Waszyngtonu.

**Komentarz londyński**  
LONDYN (PAP). W „The Daily Mail” londyński pisywca stwierdza, że brytyjski pragmatycznie, aby na konferencji w Waszyngtonie omówiono m. in. sprawy, związane z kosztami okupacji i z aprowicacją Niemiec.

Komunikuje o nocie brytyjskiej w sprawie węgla oświadcza, że W. Brytania nie może ponieść połowy kosztów okupacji połonzonej strefy, gdyż jej rezerwy dolarowe są na wyczerpaniu.

Poza tym — jak stwierdza agencja Reuters — rząd brytyjski chce, aby W. Brytania nie może ponieść połowy kosztów okupacji połonzonej strefy, gdyż jej rezerwy dolarowe są na wyczerpaniu.

Wskazuje na obszarach epnowskich, gdzie węgla powstaje Ten rząd tymczasowy sprawowałby władzę do czasu zwolnienia demokratycznej Zgromadzenia Narodowego.

Następnie radiostacja nadawała wiadomość o wszystkich greckich działaczach politycznych, by zjednoczyć się dla obalenia obecnego rządu faszyzowskiego i dla przeprowadzenia nowych wyborów w Grecji bez interwencji mocarstw obcych.

LONDYN (PAP). — Członkowie komisji ONZ przybyli samolotem z Salonik do Janiny w Epirze. Jak wiadomo, w rejonie tym powstały greckie rozprawy kilka dni temu. Władze przeciwko greckim wojskom rządowym.

LONDYN (SAP). — Tygodnik „The New Statesman and Nation” w swym numerze piątkowym pisze: Wskazuje na obszarach epnowskich, gdzie węgla powstaje Ten rząd tymczasowy sprawowałby władzę do czasu zwolnienia demokratycznej Zgromadzenia Narodowego.

**Maniu pozbowolny**  
niepełności poselskiej  
BUKAREST (SAP). Izba deputowanych 238 głosami przeciwko jednemu uchwaliła odebranie prawa niepełności poselskiej Jules Maniu, posłowi partii narodowo-chłopskiej.

**Gen. Eisenhower**  
następcą Eisenhowera?  
WASZYNGTON (SAP). Biały Dom podaje, że gen. Omar Bradley, dyrektor administracyjny związku byłych kombatantów odbędzie 8-tygodniową podróż inspekcyjną po obszarach wojennych amerykańskich w Europie i na morzu Śródziemnym.

Gen. Bradley powrócił do swych funkcji po powrocie z podróży. Obserwatorzy twierdzą jednak, że podróż ta pozwoli generalowi na zorientowanie się w sytuacji amerykańskiej, iż zbliżył się do granicy i że prawdopodobnie zostanie następcą generała Eisenhowera.

Ostatnia droga  
S. p. gen. Żeligowskiego



Kondukt żałobny ze zwłokami S. p. gen. Lucjana Żeligowskiego w drodze z kłupy na cmentarz. (Do spruzozdania na str. 2-ef)

**Opinia francuska**  
PARYŻ (PAP). — Niezależny dziennik lewicowy „France Trier” pisze: „Projektowane rozmowy angloamerykańskie w sprawie Zagłębia Ruhry są bardzo złym początkiem współpracy europejskiej zapoczątkowanej w Paryżu. Zdradzają one tendencje rządowych kół amerykańskich i angielskich do postawienia państw europejskich przed faktem dokonanym co do Zagłębia Ruhry, które, jak wiadomo, stanowi jedyną z głównych źródeł bogactwa przemysłowego Europy.”

Zagłębie Ruhry — oświadcza „France Trier” — powinno być wyjęte spod kontroli nacjonalistów niemieckich, aby służyć przede wszystkim sprawie odbudowy Europy.”

**Wzwanie radiostacji powstańców greckich**  
BELGRAD (PAP). — Od kilku dni nadaje audycje radiostacji greckiej armii demokratycznej. Do władzy powstańców greckich generalis Vafiadis Markos wygłosił przed mikrofonem radiostacji krótkie przemówienie, w którym oświadczył, że interesy Grecji wymagają utworzenia tymczasowego rządu demokratycznego na obszarach epnowskich, gdzie węgla powstaje Ten rząd tymczasowy sprawowałby władzę do czasu zwolnienia demokratycznej Zgromadzenia Narodowego.

Następnie radiostacja nadawała wiadomość o wszystkich greckich działaczach politycznych, by zjednoczyć się dla obalenia obecnego rządu faszyzowskiego i dla przeprowadzenia nowych wyborów w Grecji bez interwencji mocarstw obcych.

LONDYN (PAP). — Członkowie komisji ONZ przybyli samolotem z Salonik do Janiny w Epirze. Jak wiadomo, w rejonie tym powstały greckie rozprawy kilka dni temu. Władze przeciwko greckim wojskom rządowym.

LONDYN (SAP). — Tygodnik „The New Statesman and Nation” w swym numerze piątkowym pisze: Wskazuje na obszarach epnowskich, gdzie węgla powstaje Ten rząd tymczasowy sprawowałby władzę do czasu zwolnienia demokratycznej Zgromadzenia Narodowego.

**23 b. m. rozpoczną się polsko-francuskie rokowania handlowe**  
PARYŻ (SAP). Delegacja polska, która ma przybyć do Paryża w celu przedyskutowania warunków odnowienia umowy handlowej francusko-polskiej jest oczekiwana w Paryżu 23 lipca. Na czele delegacji francuskiej stoi min. gosp. nar. André Piklip.

**Dwa rządy w Indiach**  
powstania 21 b. m.  
LONDYN (API). — Król Jerzy VI podpisał ustawę o przekazaniu władzy w Indiach, nadając jej tym samym moc obowiązującą.

LONDYN (PAP). 21 lipca br. została utworzona 2 rządy tymczasowe w Indiach, jeden dla Hindustanu — a drugi dla Pakistanu.

**22 lipca — dzień wolny od zajęć**  
Przedm. Rady Ministrów podaje do wiadomości, iż dzień 22 lipca, jako dzień święta Narodowego, jest wolny od pracy w urzędach i instytucjach państwowych i samorządowych.

**Na str. 2-ef**  
Konferencja amb. USA p. Griffisa z przedstawicielami prasy krajowej i zagranicznej

**Tragiczna walczka emigrantów żydowskich**  
Okręt zaatakowany przez brytyjskie kontrtorpedowce ogniem z karabinów maszynowych

JERUZOLIMA (API). Radio londyńskie donosi, że do Palestyny zbliża się okręt, na pokładzie którego znajduje się 4.500 nielegalnych emigrantów żydowskich. Kontrtorpedowce brytyjskie otrzymały rozkaz udania się na spotkanie okrętu, 1.200 żołnierzy jest 1.600 mężczyzn, 1.200 kobiet, około tysiąca młodzieży i 650 dzieci.

Okręt „Exodus 1947” zaopatrzonej w silna stacja nadawcza, nadal następują komunikat: „Okręty brytyjskie dopływały do nas 4-krotnie i uszkodziły okręt. Zostaliśmy zaatakowani ogniem z karabinów maszynowych i bombami gazowymi. Oddział marynarki brytyjskiej, który dostał się na pokład, został uwieczniony. Obecnie zmuszeni zostaliśmy do zaprzestania walki, gdyż uszkodzony okręt napelnia się coraz większą ilością wody. Wśród pasażerów i osób została zabita, 5 przeżywa swe ostatnie chwile. 20 jest ciężko rannych, a 100 otrzymało leżące rany. Kluczem jest do Haify i prosimy o przygotowanie natychmiastowej pomocy dla rannych.”

JERUZOLIMA (SAP). — W Palestynie rozpoczęła się w pigłkę rano strajk generalny na znak protestu przeciwko zaatakowaniu okrętu „Exodus 1947”. Władze zostały zamknięte a ruch uliczny wstrzymany.

**Polska delegacja gospodarcza przybyła do Belgradu**  
BELGRAD (PAP). — W czwartek przybyła do Belgradu polska delegacja gospodarcza, włączona do lotnisk, przed przedstawicielami władz jugosłowiańskich oraz członkami ambasady R. P.

Delegacja polska, która stanowi polską sekcję stałej polsko-jugosłowiańskiej komisji współpracy gospodarczej, zabawi w Jugosławii około 6 tygodni zwiedzając najważniejsze ośrodki gospodarcze kraju.

**Wypadki, o których bieżmo...**  
Wypadki, o których bieżmo... odbyło się w ciągu trzech dni, zaczęło się pełną sobotą, w lutym, około dziesiątej w nocy. Skończyło się we wtorek z rana”

**Te trzy dni...**  
Wypadki, o których bieżmo... odbyło się w ciągu trzech dni, zaczęło się pełną sobotą, w lutym, około dziesiątej w nocy. Skończyło się we wtorek z rana”

**Wypadki, o których bieżmo...**  
Wypadki, o których bieżmo... odbyło się w ciągu trzech dni, zaczęło się pełną sobotą, w lutym, około dziesiątej w nocy. Skończyło się we wtorek z rana”

**Wypadki, o których bieżmo...**  
Wypadki, o których bieżmo... odbyło się w ciągu trzech dni, zaczęło się pełną sobotą, w lutym, około dziesiątej w nocy. Skończyło się we wtorek z rana”

**Wypadki, o których bieżmo...**  
Wypadki, o których bieżmo... odbyło się w ciągu trzech dni, zaczęło się pełną sobotą, w lutym, około dziesiątej w nocy. Skończyło się we wtorek z rana”





# »DRUGI MÓZG« POTWORÓW PRZEDPOTOPOWYCH



Największe zwierzę lądowe, a raczej ziemnowodne lądowe — Diplodocus, z rodziny Dinosauria, trzy dziesiętometry długości, o mózgu wielkości kurzego jajka.

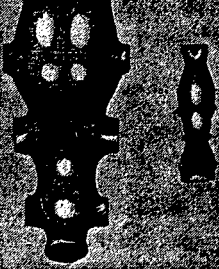
Jedną z najciekawszych rodzin świata zwierzęcego, jakie żyły na naszym globie, są z pewnością obrazy — Dinosauria. Dwa okazy tych gadów, a raczej ich szkielety, możemy oglądać od dawna w różnych muzeach. Są to: potwór ziemnowodny Diplodocus i gwieździasty olbrzym Stegosaurus.

Diplodocus, czworonożny, o niezmiernie długiej szyi, stosunkowo krótkim, po bokach splezionym tułowiu i bardzo długim cienkim ogonie, mierzył ogółem do 30 metrów długości. Był to więc zapewne największy okaz zwierzęcy, jaki się pojawił na świecie. Szczegóły anatomiczne kośćca wyjasniają nam tryb życia tego kolosa. Czaska, o typie nieco zbliżonym do konińskiego, posiada duże oczodoły, nad nimi zaś znaczny otwór po środku czoska, gdzie mieściły się oczodoły. Nieliczne spiczaste zęby sterowały w wyłotu paszczy, zaś jama mózgowa była nieprawdopodobnie mała, mniejsza od pojemności kurzego jajka.

Długi kręgosłup składa się z kręgowców lekkich dzięki wyrażeniom i bieżącym mocnym walcakom umocnionym płytkami i zwiastami. Kośćcie odnoży był natomiast bardzo ciężki. Palce miały zakończenie szponiaste. Waga potwora wynosiła co najmniej 30 000 kg.

Rzecz jasna, że takie ciało z trudem tylko mogło się poruszać na łądzie, w wodzie natomiast czuł się Diplodocus bez porównania lepiej, zwłaszcza, że szpony służyły mu jako kotwice w łazach i plaśnackach, tworzących kępy. Jego grabiaste upięcie o wiele lepiej nadawało się do pływania w wodach, aniżeli do stopy lądowej.

A przecież... był to nędzny okaz kręgowca, gdy zastanowimy się nad jego mikroscopijnym gadim mózgiem. Przewód rdzeniowy w kręgarach okolicy tylnych kończył się dostatecznie.



Z lewej — czaska kręgowca „Archozoosauz” Stegosaurus. Z prawej — czaska głony tego potwora, imitująca małą, jak na 30 metrowej długości ciało.

## Czy księżyc wpływa na wzrost roślin?

— Jest to stare ludowe wierzienie, jakoby księżyc wpływał na wzrost roślin — mówi dr. Beenson z Imperialnego Biura Lasów w Oxfordzie. — Już w wieku XVII znany francuski przyrodnik La Quintinie oraz leśnik Duhamel du Mansieu w XIII wieku studiowali ten temat, jednak nie znaleźli na potwierdzenie ludowej „gadki”. Później różni naukowcy podejmowali zagadnienie, jednakże otrzymując wszystkie dotychczas uzyskane rezultaty badań, dr. Beenson stwierdza definitywnie, że wpływ księżyca na wzrost roślin jest minimalny i nie ma znaczenia praktycznego. Wzrost przewidziany się twierdzenia niemieckiego naturalisty Kollika, będące wynikiem jego własnych doświadczeń, przeprowadzonych w Sztut-

nie grupy, gdyż nie jest ziemnowodny. Należało posiadać parę. Tym niemniej był to również niedorzeczny potwór o karłowatej głowie i znikomych nogach. Długość jego ciała nie przekraczała 9 metrów, a wystając na grzbiecie piły pięćdziesiąt grzbiecie dochodziły do 3 cm wysokości. Tym samym były znacznie dłuższe od przednich, jak u żalgia, to że Stegosaurus niezdalnie podrygiwał wśród roślin, które zbierał swym zrogowaciałym dziobem do niewielkiej paszczy, zapośredniczonej w nieliczne zęby trzęsaczki.

„Drugi mózg” tego potwora był dwudziestokrotnie większy od prawdziwego mózgu, znajdującego się w czaszce. Długo absorbowano umysły zoologów oraz anatomicznych zagadnień, czy był naprawdę ów „drugi mózg” gado przedpotopowych, położony w leżących w kręgarach, a znacznie większy od mózgowiny czaszkowej. Sprawa ta wyjaśnia się w sposób niezmiernie prosty.

Tymże kończyliśmy wraz z ogonem grąbię zaadniczą, poddawając rolę w życiu tych gadów, a odznaczając się wielotonąwą wagą i potworną mukulacją. Ośrodek nerwowy, kierujący bezpośrednio pracą mięśni w okolicach, musiał być odpowiednio wielki i mieścił się w sąsiedztwie odnożnych kończyn, podobnie jak to się



Dinosaurius o „drugim mózgu”, dwa dziesiątometry długości i 4 metry wysokości.

przedstawia i obecnie istniejących zwierząt. Był to więc potężny ośrodek tanki nerwowej, którego zresztą mózgiem nazwać nie można, podobnie jak nie nazwiemy mózgiem analogicznych, zgrubiał naszego rdzenia poszwowego. W przedwzrostowym wypadku musielibyśmy przyjąć absurdalną koncepcję, że... nie myśliły głowa, lecz plecami. Henryk Polak

## CZOŁGI ZAMIAST KÓŁ W PODWOZIU SAMOLOTU



Fairchild wyposażony w trzy „stopki” gąsienicowe do lądowania.

Najnowszy typ płatowca transportowego w USA, rozpowszechnionego pod nazwą „C-82”, i będącego następcą nieco dawniejszych typów „Douglas Dakota” oraz „Curtiss Commando”, otrzymał ostatnio nowy rodzaj podwozia.

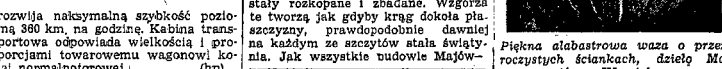
Podwozie samolotu „C-82”, przemianowanego w związku z tym z „Fairchild” (czytajcie: ferajczak), składa się z trzech małych czółgów, które to przyszyte, otoczonych stalową, dość szeroką gąsienicą, zamiast powszechnie używanych kół ogumionych. W czasie lotu podwozie ulega ściąganiu pod kadłub płatowca. Udoskonalenie jest bardzo wydajne, samolot o podwoziu czółgowym może lądować w terenie rozmiękłym, błotnistym, gdzie zwykle ogumione koła najzupełniej zawiodą.

W chwili lądowania ciężkiego transportowca nacisk i naprężenie wywierane na podwozie i opony są w chwili zniżenia się z ziemi, ogromne. Dla usunięcia tej groźnej w skutkach okoliczności, a zarazem dla umożliwienia lądowania na terenie nieprzygotowanym, zastosowano właśnie kadłub „C-82” z podwoziem o trzech instalacjach gąsienicowych.

Płatowiec ten dźwiga 9 ton ładunku, nie tedy dziwnego, że przy swej wielkości lądowania na nieprzygotowanym terenie wzbudza olbrzymie zakłopotanie.

Fairchild posiada dwa motory 18-cylindrowe po 2100 KM, dzięki którym rozwija maksymalną szybkość poziomą 380 km na godzinę. Kabina transportowa odpowiada wielkości i proporcjom towarowemu wagonowi kol. normalnotoroweli. (hp)

## WYKOPANO Z GROBOWCÓW dzieła sztuki czerwonoskórych



Plaskorzeźba Majów z 9-go wieku, wykonana w nefrycie: kapłan pochyla się ku drobnej postaci ludzkiej.

Niedawno zakończone prace wykopaliskowe na terenie Guatemali, w Południowej Ameryce, prowadzone przez archeologów Instytutu Carnegiego, dały obfity i ciekawy plon. Odnaleziono okazy sztuki Majów, jednej z najstarszych i najdoskonalszych cywilizacji.

W pracach wykopaliskowych pierwszy wykop zrobiono od strony frontowej, czarnym góry. Dość szybko natrafiono tam na kamienny ołtarz, pod którym znaleziono 12 czaszek ludzkich. Schody, zstępujące wprost od ołtarza, doprowadziły do grobowca, w którym prócz niezliczonych ozdób, złotych ornamentów i tym podobnych drobiazgów, odnaleziono wyjątkowo piękną alabastrową wazę stojącą, pod względem artystycznym, swego rodzaju unikat.

Cała rzeźba wyrobiona, w białokrzemowym alabastrze, w kształcie i wymiarach wazy Majów z XII-XIII w. Właściciel wymiarów dziś ludów Ameryki Południowej.

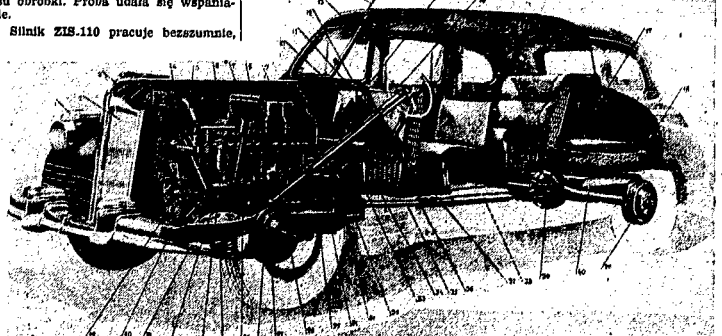
Poszukiwania objęły teren około 20 wzdłuż cmentarzysk, koło wioski Nebaj, w mało znanej północnej części Guatemali. Tylko dwa wzgórzka zostały rozkopane i zbudane. Wzgórzka te tworzą jak gdyby krąg dokoła płaszczyzny, prawdopodobnie dawniej na każdym ze szczytów stała świątynia. Jak wszystkie budowle Majów-

dal one w przybliżeniu sprzed 1200 laty. Nieco niżej natrafiono na drugi grobowiec Majów, jeszcze starszy. Znaleziono tam sporo ceramiki, niestety południczej, (8 — 9 wiek naszej ery) oraz całkowicie gładki kapłan, używany jedynie w okazjach uroczystych ceremonii.

Od tego drugiego grobowca tunel, wykładany płytami kamiennymi, prowadził do trzeciego grobowca, położonego na innej (opisany na planie Nr. 1). Okazało się, że ów grobowiec był najstarszy, bo z 600 roku.

W drugiej fazie wykopalisk natrafiono na dwa grobowce całkowicie rozwalone już w odległych czasach, oraz na zachowaną w całości świątynię, która przetrwała do czasu odkrycia. Wszystkie przedmioty znalezione w grobowcach.

Wśród znalezionych przedmiotów najciekawsza jest urna na prochy z precyzyjnie modelowaną głową ludzką na pokrywie. Urna ta posiada 4 uchwyty, pozwalające zdjąć pokrywę. Bogatą ornamentację stanowi płaskorzeźby. Jedną z nich przedstawia popiersie bóstwa, czy też kapłana o oryginalnie stylizowanym przybraniu głowy. Druga, nieco późniejsza, z końca IX-ego stulecia, stanowi jedną z najciekawszych rzeźb Majów. Wyobraża ona kapłana o niezwykłej wyjątkowej twarzy, w rytualnym kapłańskim stroju. Kapłan zdołał przetrwać do czasu odkrycia świątyni, umieszczony niżej. Ramę tej płaskorzeźby tworzą wyobrażenia różnych bóstw Majów. Wszystkie odmalowane dzieła sztuki złożono w Muzeum Narodowym sztuki Guatemali. (2)



Silnik ZIS-110 pracuje bezzawanie.

- 1) Mięsojący wałki skrzyni, 2) automatyczne taśmę, 3) radiator, 4) wentylator, 5) pompa wodna, 6) karburator, 7) „papacz”, 8) tłumik, 9) filtr powietrza, 10) radioodbiornik, 11) zwalczacz, 12) urządzenie do czyszczenia szyby, 13) po piecisku, 14) lustro, 15) antena, 16) dźwignia zmiany biegów, 16) sygnał, 17) bagażnik, 18) koło zapasowe, 19) dynamo, 20) stabilizator, 21) dźwignia sterująca amortyzacją, 22) generator, 23) filtr oliwy, 24) sprężyna niezależ. amortyz., 25) amortyzator, 26) bębna hamulcowy, 27) regulator smarów, 28) rozdzielnik, 29) główny cylinder hamulca hydraulicznego, 30) starter, 31) spręż. 32) sterownik biegów, 33) pedał hamulca hydraulicznego, 34) pedał sprzęgła, 35) 11-12 (Lardanois), 36) opora wału kardanowego, 37) dźwignia ręcznego hamulca, 38) główny wał kardanowy, 39) reduktor tylnego mostu, 40) biał benzynowy

# DZIKI INDIK Z MEKSYKU



Dzikie majki według pedzła amerykańskiego przyrodnika i malowca Audubona (1785 — 1851).

W starych kronikach amerykańskich czytamy, że gdy w roku 1519 zagary hiszpański Cortez wstąpił na ląd, zwany dziś Meksykiem, spotkał się tam z wielką obfitością nieznanym sobie ptaków, nazwanych później indykami. Było to setkami dziennie i używano jako żer dla dzikiego ptactwa królewskiego.

Do dziś dnia spotyka się w Meksyku dzikie indyki. Zysk one w lasach, skąd wychodzą na odkryte pola w poszukiwaniu pożywienia, składającego się z nasion i dzikich owoców.

Młode indycząta, gdy podrosną, zbierają się w stada i wędrują poprzez szerokie przestrzenie. W wędrowkach tych nie korzystają ze skrzydeł, chociaż na piechotę. Jedynie, gdy napotkają jakąś przeszkodę naturalną, wzbijają się w powietrze i przebywają ją lotem. Noce spędzają na drzewach.

Jednak, choć naturalnym środowiskiem „komunikacji” indyków, jest marsz pieszy, nie łatwo jest — jak

twierdzą farmerzy meksykańscy — schwycić ją, nawet konno. Nie trzeba ich nawet daleko szukać, gdyż w swych dalekich wędrowkach zbliżają się do siedzib ludzkich w poszukiwaniu pożywienia. Nawiązuje „koleżeństwo” ze swymi oswojonymi, porabianymi, a nawet krzyżującą się z nimi. Potomstwo z tych skrzyżowań bardzo jest cennie one hodowców.

Indyka meksykańskiego przywieźli do Europy Hiszpanie, a wschodnioamerykańskiego — koloniści angielscy. Przy tym, jak się okazuje, indyk wschodnio-amerykański szybciej przybył do Europy, niż meksykański. W doświadczeniu publikowane dzieło Juana de Arcenas pt. „Zoologia Kolumba i pierwszych odkrywców Ameryki”. W dziele tym znajdujemy notatkę niejakiego Pedro Nino, który w 1499 r. nabywał indyki od królówców z wysp archipelagu Wenezeli, płacąc za sztukę po cztery kubki paciorków szklanych.

A już w roku następnym przywieźli do Anglii pierwsze okazy indyka (t.)

## Taśma filmowa w roli książki

UNESCO prowadzi doświadczenia nad mikrofilmami, które służą jako do czytania.

Są to taśmy filmowe z fotografiami stron książek, które można wyświetlać w specjalnych przyrządach. Odpowiedni aparat posiada płytę szklaną, na której ukazuje się powiększone zdjęcie strony. Za pośrodkiem odzwidnionego guziczka, czytający zmienia „kartki” tej książki-filmu.

Wynalazek ten pozwoli gromadzić



Lekka, przewiewna... Może być z francuskiego jedwabiu, albo z kretoniku.

Zależę tego fasonu jest oddzielna bluzka z baskinką. Można ją zdjąć, a do spódnicy przypięć szelki i nosić z białą bluzeczką.

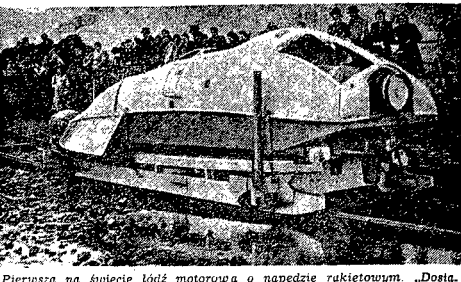
## Co słychać na świecie?

obrzeźnił ilość książek w niewielkich zbiorach. Jeśli będzie upowszechniony, pozwoli ludziom zakupić po niskiej cenie nawet bardzo rzadkie dzieła (A.K.)

### Sztuczne hormony

Substancje, wytwarzane w grupach o wewnętrznym wydzielaniu, wzwagać w gruczołach płciowych, regulując cały cykl funkcji fizjologicznych, noszą popularną nazwę hormonów. Zarówno nadmiar, jak i niedobór powodują zaburzenia organizmowe. Od 15-tu już lat biochemicy doszli w swych badaniach do wniosku, że można wytworzyć sztuczne hormony, będące produktami syntetycznymi, dające te same efekty fizjologiczne, a nawet aktywniejsze od naturalnych.

Niedawno jeden z najwybitniejszych profesorów francuskich, Robert Courrier przedłożył Akademii w imieniu swoim i swych współpracowników: Alain Horeau i Jean Jacques, skład syntetyczny zupełnie nowego sztucznego hormonu, o wybitnej aktywności.



Pierwsza na świecie łódź motorowa o napędzie raketowym „Dostaj” je Malcolm Campbell, rekordzista szybkości łodzi motorowej i spróbuj ustalić na niej nowy rekord świata.

Wynalazcą tego nowego hormonu, chociaż użycie nazwisko słynnego biologa amerykańskiego E. Allena nawiązuje kwosa, stanowiący punkt wyjściowy ich wynalazku, — kwasem

allenowym, a nowy hormon nosi nazwę Allenolitu.

Inne jest c pochodne kwasy allenolizowanego można stosować z dobrym skutkiem na przeróżne dolegliwości jajnikowe.

Wobec licznych dzieł, w okresie powojennym szocherzy i podkładki hormonalnym wynalazek ten ma dla współczesnej medycyny duże znaczenie. (mz).

## KOSTIUMY KĄPIELOWE

### na słynnych plażach La Manche'u



Najmodniejsze kostiumy kąpielowe na plażach Kanalu La Manche

I mówią, że moda jest międzynarodowa. Co znaczy? To, co nad Baudouinem uważamy za ostatni „krzyk mody”, całkiem nieznane bywa na słynnych plażach nad kanałem La Manche. i odwrotnie.

Oto przykład. Nierzadko obywateli strój kąpielowy to grubo dziane, ciężkie trykoty w wielkie grochy lub fantazyjne szelki. Albo komplety perkolowe, tak barwne, że nie powstydziłyby się ich emblema piękność z Ukłajki.

Nad chłodnym, trochę chmurnym morzem Północnym — całkiem co innego. Popatrzy na ten zabawy model z szelki. Naprawdę sławki i alpy z siatką po bokach, podobne do pasa wycieczającego z bokami gumowymi. Jakże zabawy musi być także słone na paru godzinach słońca w takim dziurkowanym kostiumie.

Drugi model, również typowy dla plaż angielskich demonstruje nową, raczej starszowiejską osobę: falbanki. Czy to nam czegoś nie przypomina? Aż tak, takie same falbanki, tylko trochę większe, nosiły matrony w końcu 19-go wieku przy majtasach do kostek.

Pierwszy komplet jest czarny, drugi gąsowy z białym.

Angielki odzwyczaiły się od czepków, mogące bezsilnie wciągnąć ongiś na plechotę. Jedynie wychodzą na zdrowie. (wr)

### Lekarz radzi

## Co trzeba wiedzieć o konserwach?

Doświadczone gospodynie powiadają, że nieproszony gość, który zawsze był postachem pań domu dziś przesłał już być grzyby i niebezpieczny. W dzisiejszym okresie konserw UNRR owskich przyjęcie nawet kilku niespodziewanych gości nie naręcza większych trudności! — o ile wamy kilka zasad i problem poręczystku jest rozwiązany.

Czy pod względem zdrowotnym konserwy mogą dorównać produktom świeżym? Dawnie podkreślano brak witaminów w konserwach i skutkiem tego ich mniejszą wartość odżywczą. Nowoczesne sposoby przyrządzania konserw umożliwiają zachowanie witaminów, ogólna ich ilość jest jednak znacznie mniejsza, niż w produktach świeżych. Pożywność, składające się wyłącznie z konserw, jest niewystarczająca i może prowadzić do rozwoju awitaminozy, czyli chorób powstających z braku witaminów.

Konserwowanie pokarmów polega na usunięciu z nich wszelkich drobnoustrojów, powodujących gnicie i fermentację. Osiąga się to przez gotowanie i może prowadzić do rozwinięcia zamkniętych puszek.

Drugi sposób polega na umieszczeniu produktów w metalowych puszkach i usunięciu z nich powietrza.

Czasami, z powodu jakiegoś błędu w produkcji, konserwy ulegają jednak zepsuciu; spożycie takich konserw spowodować może ciężkie zatrucie. Zepsute konserwy można poznać po tym, że puszka jest wyдутa, denka jej „wyrzyszcza się”. Po otwarciu takiej puszki słyszy się charakterystyczny syk wydzielającego się gazu, niekiedy o przytym zapachu. Takich konserw spożywać wolno!

Oczywiście, jeżeli zostawisz konserwy w otwartej puszcze przez kilka dni, szczególnie w porze letniej, to ulegną one zepsuciu, podobnie jak produkty świeże. Przepuszczenie, że konserwy nie psują się w ogóle, jest błędne.

Po otwarciu zepsutych konserw obawy zatrucia występują po 6 — 12

godzinach. Choroba rozpoczyna się od wymiotów, biegunki, bólów brzucha, ogólnego osłabienia i bólów głowy. Jeszcze groźniejsze objawy występują, gdy w zepsutych pokarmach znajduje się zarażenie jadu kiełbasianego. W tych wypadkach dolegając się objawy porażenia układu nerwowego, rozszerzenie źrenic, opadnięcie powiek, podwyższenie ciepłota ciała. W ciężkich przypadkach zatrucie może się skończyć śmiertelnie.

Pierwsza pomoc przy zatruciu konserwami polega na wywołaniu wymiotów i podaniu gorzkiej soli (2 łyżeczki od herbaty na 1/2 szklanki ciepłej wody). Należy niezwłocznie wezwać lekarza, który zastosuje dalsze leczenie w postaci przepłukiwania żołądka, zastrzykiwania środków, pobudzających działalność serca itp. Przy doleganiach o zakażeniu jadem kiełbasianym stosuje się specjalny surowiec. Za przedmiotu otrętych objawów pozostaje często osłabienie i śloność do nieżył jeli, utrata laktenia. Stan taki wymaga niekiedy długotrwałego leczenia.

Dla uniknięcia przykrych konsekwencji należy przyjąć za zasadę: nie jeść nigdy konserw z podejrzanymi, rozetych puszek. Po otwarciu puszek z konserwami należy jej zawartość przelać do szklanego lub porcelanowego naczynia i jak najprędzej spożyć (lekarz)

## Odżywiamy się pokarmami

### najłatwiej strawnymi

Gdy obmyślamy „program” codziennego naszego odżywiania, winniśmy przede wszystkim zwracać uwagę na strawność potraw. Należy też zaznaczyć się z nowoczesnymi sposobami przyrządzania pokarmów i przyrządów do pokarmowemu.

Bardzo ważną sprawą jest czystość w kuchni i przy przyrządzaniu oraz gotowaniu potraw. Należy uniknąć podawania potraw ogrzanych.

Kasza wszelkie potrawy mięsne należy gotować dość długo: nie tracąc nie do swych własności odżywczych przy dłuższym gotowaniu, natomiast zawarty w nich składinik, zwany skrobią, staje się łatwiej strawny.

Jeśli chodzi o jarzyny — należy jak najbardziej skrócić czas ich przyrządzania i spożywać je częściej na surowo, np. tartą marchew, przyprawioną chrzanem i śmietaną lub kwaszkiem, pomidory, ogórki itp.

Mięso należy gotować w możliwie niskiej temperaturze, np. rosół ze sznycelami wntien gotując się tylko „muruga”. Podobnie gotować jaja i potrawy z sera.

Jeśli posiłki spożywamy popiesznie, najgłośniejsze, zbyt przed tym, ochłonię z znożeniem, w takim razie trzeba przyrządzić porcję pokarmu najbardziej strawną, a więc zupy kwasowe (barzeż, szczawlowa itp.), zacięgnięte jankiem surowym lub przelane (z grzankami), świeżo upieczone ciemniaki lub kaszę z kwasową sałatą, desery mleczne lub owocowe, ewentualnie lody po nasyceniu się gorącymi daniami.

Na śniadanie — mleko gorące, polać czerstwe. Na kolację — zsiadłe mleko, kasza, jarzyny.

Dla przykładu podajemy jadłospis

## Aparat do badania

### prądów elektrycznych

Gdy słyszemy o pracy fizjologa, wyobrażamy sobie zarzucają uczonego, pochylonego nad deską, do której przytwierdzone jest uśpiony pies, który lub żaba; w ręku badacza śni linaec, wzrok jego zatopiony jest w obnóżnych narzędziach zwierzęcia doświadczonego.

Nowoczesna fizjologia znacznie uoskonliła metody badań. Obok linaecis i strzykawki używa się obecnie w laboratoriach lamp radiowych, wzmacniaczy, prostowników, głośników itp. Zwłaszcza badanie działalności układu nerwowego, prądów elektrycznych powstających w komórkach nerwowych wymaga zastosowania skomplikowanej aparatury elektrycznej.

Zajduję dr. Guallerotti z uniwersytetu w Mediolanie bada warunki znieczulenia elektrycznego za pomocą specjalnego aparatu, wyposażonego w 3 lampy elektronowe. (Lek)

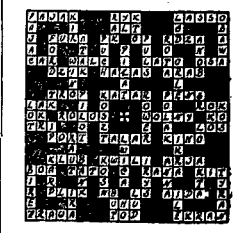
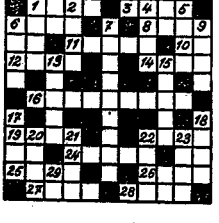


Badania elektryczne działalności układu nerwowego

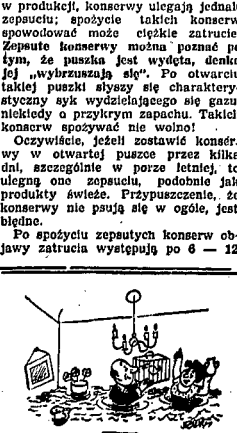
## Zadanie krzyżkowe Nr 4

Okręślenie słów:  
Wyrazy poziome: 1) miasto w Serbii nad Sawą, 2) rzeka w Hiszpanii, 6) miasto w Tyrolu, 8) dopływ Wisły, 11) miasto we Włoszech nad rzeką Po, 12) góry w środkowej Europie, 14) po granicznej rzeka Polski, 16) miasto nad Rona — dopływem Nienua, 19) miasto na Kaukazie, 22) dopływ rz. Ems, 24) miasto nadnorskie we Francji, 25) miasto we Francji nad Garonną, 26) miasto nad Elstera, 27) miasto w Rumuni, 28) wyspa Malajska.

Wyrazy pionowe: 1) Góry na pograniczu Azji, 2) wrażeń oznaczające wysokość na mapie, 4) rzeka we Włoszech, 5) miejscowość w Rumuni, 7)



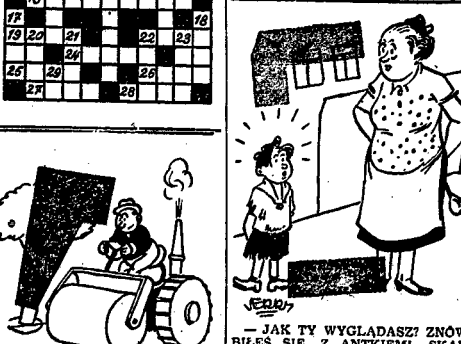
— DLACZEGO MÓWISZ DO ZO. SI: MOJ RACZKOW...  
— CHCIAŁEM JA TYLKO POŁAJAĆ. ZE JEST TAKA POWOLNA...  
Redaktor: K. MIUSZALOWNA



— ZDAJE SIĘ, ŻE ZAPOMINIAŁEM ZAKRĘCIĆ KRAN W LAZIENCEI...  
— WIDZISZ, A MÓWIŁAM, ŻE BYS ZAMIAST KANARKA KUPIŁ ZŁOYĄ RYBKĘ...  
— MÓWIŁ CI OSTATNI RAZ: JEŚLI ŚNIE NIE WYSŁUCHASZ — NATYCHMIAST SKACZĘ DO WODY.



— MÓWIŁ CI OSTATNI RAZ: JEŚLI ŚNIE NIE WYSŁUCHASZ — NATYCHMIAST SKACZĘ DO WODY.



— JAK TY WYGLĄDASZ? ZNOW BIEŻEŚ I ANTIKMI SKAD JA WEZME. ZEBY CI SPRAWIŁ NOWE UBRANIE?  
— E. TAM... ZEBY MAMA WIDZIAŁA, JAK ANTEK WYGLĄDAJ SEGO MATKA BĘDZIE MUSIAŁA WYAWIC SOBIE NOWEGO ANT. KAI

# 12 TYSIĘCY PASAŻERÓW

## 1400 ton ładunku dziennie

### Co można zaraz zrobić aby unowocześnić stację Częstochowa

Przelicenia 12 tysięcy biletów kolejowych na dobę sporządzą kasy stacji Częstochowa. Prace stacji przechozi 96 pociągów osobowych dalekobieżnych oraz odchodzi i przychodzi 42 miejscowych. Dworzec częstochowski ma 60 pociągów towarowych tzw. tranzytowych, 1200 wagonów stacja „przebiega” tzn. załadunku, rozładunku, przeladunku, kieruje do miejsca przeznaczenia.

### „Kultura”

Na terenie trzech folwarków, położonych w okolicach Częstochowy, zorganizowane zostały trzy lata kolonie dla dzieci. Jak wiadomo, kolonie te są w rzeczywistości w dawnych zabudowaniach dworskich w Zakrzewie, Złobowicach i Kłobukowicach, a zorganizowane zostały z dużym nakładem poświęcenia, dobrej woli i wysiłku przez miejscową Ligę Kobiet. A ile trudu i niecierpliwych chęci, troski i miłości do dziecka wkładają w te imprezy członkinie Ligi może ocenić tylko ten, kto koloniom przyrzucił się z bliska.

Jednakże opierając się na doświadczeniu, zdobytym w roku ubiegłym organizatorzy kolonii w porozumieniu z władzami szkolnymi postawili za warunek przy przyjmowaniu dzieci na wyjazd, że w czasie pobytu na wyjeździe są wszelkie odwiedzin zarówn rodzim jak i znajomych, gdyż wezbrane przesadnie uczucia miłości rodzinnej, wywołane w czasie niezorganizowanych wycieczek odbijają się w niekorzystny sposób na rozwoju kolonijnych i nawet na zdrowotności dzieci. Mimo to organizatorzy „szczęśliwych dzieci” odrazu z góry przygotowali rodziców i opiekunów na to, że przed zamknięciem kolonii zorganizowane będzie zbiorowy przyjazd rodzin, któremu nada się pewien zorganizowany i uporządkowany charakter.

Jak dalece słusze były przewidywania kierownictwa okazało się w czasie ostatniej niedzieli.

Do Kłobukowic, największego ośrodka wypoczynkowego liczącego ponad 350 dzieci zjechała cała masa rodziców i opiekunów, którzy stęknęli (czego im za złe być nie można) za swymi pociechami nawiliwie wiele produktów żywnościowych nie tyle dla dzieci, którym tego nie potrzeba, ile dla siebie, urządzając sobie gromadnie weekend mocno zakrapiany alkoholem.

Jakie były tego skutki, — szkoda pisać. Krzyki, burdy i awantury. Bezsilnie wychowywaliśmy, mający i tak już z dziećmi mnóstwo roboty, musieli wznosić się do mytygowania ubrań i przywożania ich do porządku.

A po zakończeniu „wycieczki” Kłobukowice przedstawiły obraz jednego wielkiego śmiecia, którego uprzątnięcie zabrało wychowawcom sporo nerwów, wiele godzin drogiego czasu, który można było użyć na znacznie produktywniejsze zajęcia.

Czy rodzice, którzy złożyli tę cenę na wizytę w Kłobukowicach mają wiecej do powiedzenia z kulturą — śmiały wątpić... (k)

### ZE SCENY I ESTRADY

#### Poskromienie złośnicy

Dzisiaj o godz. 19.30 „Poskromienie złośnicy” doskonała komedia w 12 obrazach W. Szekspira. Inscenizacja i reżyseria A. Kwiatkowskiego. Dekoracje i oprawa sceniczna W. Wagnera. Ilustracja muzyczna prof. Z. Jaluwickiego w wykonaniu zespołu kameralnego M. O. S. Chorożewicza. K. Pincuskiński. Doborowa obsada: Stanisław Pachodński, Pincuskiński, Turaka, Wodyńska, Dobrowolski, Leński, Łodyński, Łowicki, Mieczysławski, Mielczarek, Paluszki-wicz, Pióński, Sarnowski, Stani-

#### „MARIUSZ”

Dzisiaj o godz. 19.30 przedstawi komedii w 12 aktach M. Fregola „Mariusz”. Reżyseria B. Wasilowskiego. Oprawa sceniczna W. Wagnera. W rolach głównych: Korolowicz, Orzeszanka, Orliński, Rusek i Soltner.

Kasa Teatrów czynna od godz. 10-jej do 19-jej i od 15-jej do rozpoczęcia przedstawień. Tel. kasy 21-61.

### TADEUSZ KWASNIEWSKI

#### Jasna Góra w literaturze polskiej

##### (Szkic antologiczny)

(dokończenie)

W twórczości Wincentego Pola, znajdujemy trzy pomiaty poświęcone Jasnej Górze: „Cudowny obraz”, „O ziemi naszej” i „Dziad z Korony”.

Lucjan Siemicki w piśmie o Najświętszej Pannie: — „Z Twojej Jasno-Góry zdroje jasni piękna”, Bohdan Zaleski, Konrad Ujejski, Wiktor Gomułki, Jan Antoniewicz, Franciszek Krajewski, a z późniejszych Deotyma, a także utworów okolicznościowych pomniejszych poetów. — oto nazwiska twórców napisanych w dziejach literatury polskiej, a na

których twórczości przemożny wpływ miała Jasna Góra i kult do Matki Najświętszej.

Z prozokół, pierwszy, który napisał poważną pracę o Jasnej Górze był podkomorzy polski Mikołaj Lanckoroński. Wywalał przed Zygmuntem I do Konstancji, napoła celom zebrania informacji o cudownym obrazie, napisał w 1517 roku dzieło p. t. „Historia Imaginis B. Marię V. in Clauononte”, drugim historykiem Jasnej Góry był Piotr Remeisius, tenże piszący po łacinie, dalej Hieronim Podowinski, z bratem Błowski, Antoni Zimczysz, Szy-

na by uruchomić obok dwóch stacji trzeciej czynnej w dni świąteczne jeszcze trzy kasy o ile usunęłyby się z linii główna kasa stacyjna.

Powodem wielu wypadków smiertelnych są wazkie perony. I to trudność rozwiązałyby się sposobem gospodarszym przy wkładzie kilku młoiów prz. Perony można by poszerzyć kosztem dwóch torów. Natomiast kilka nowych torów można by położyć na terenie zajęty obecnie przez stację parowozową i część magazynową. W konsekwencji tego powstałby dworzec dwustronny. Pożyci miejscowa, nieustanna przy czynna gromadziła się tłumów w peronach, przesilenie zostały, by na drugą stronę. Pasażerowie wysiadali na Al. Wolności.

Przejeżdża z jednego dworca na drugi mogłoby stanowić (długo

byłyby tunele przy takim jednak rozwiązaniu z uwag: za bliską powierzchnią wodę zaszkodziłby wroszyłby znaczne koszty) ogrodzone siatką korytce.

Daleko jednak do takich inwestycji skuro Wydział Drogowy nie zaakceptował nawet projektu o 800 m. zarawia wodnego, aby pasażerowie o chęć dostać się na stację lub na dalsze perony nie musieli skakać przez budy oł obchodzić czekających pod żurawion pociągów. O czym tu marzyć, gdyż zwykła rura kanalizacyjna z kranem dostarczyć mogłaby, gdyż Wydział zechciał, wody sprężonego podziemnym i przewożonego bydu, niejednokrotnie podajacemu za pragnienia.

A pracownicy — pomijając uposażenia, bo to boleżka wszystkich w cięzkim okresie powojennym — czy muszą pracować w niebezpiecznych warunkach w ciasno, bez możliwości umycia bodaj rąk? (e)

# Smiertelny wypadek

## znanego bojowca niepodległościowego poruszył cale miasto

W dniu wczorajszym w godzinach przedpołudniowych zginął tragiczną śmiercią dyrektor Zakładów Chemicznych „Aniolów” w Częstochowie Jan Hertz, zam. przy ulicy Dąbrowskiego 6, przeżywszy 34 lata.

W czasie, gdy jechał motocyklem z fabryki w kierunku miasta na ulicy Warszawskiej pomiędzy Aniolowem i Kulami potracił został tak niesześcielwie przez mijającą go furankę, że upadł na ziemię doznał złamańia podstawy czaszki. Znalaziony przez przechodźniów w stanie nieprzytomnym przewieziony został na

tychmiast do szpitala chirurgicznego, jednakże nie odzyskał przytomności zmarł po krótkim czasie.

Obecnie M. O. prowadzi dochozienie, celem ustalenia nazwiska sprawcy tragicznej śmierci S. p. Herta, gdyż zbrodnicy furman zbiedz pozostawiając swoją ofiarę na szosie.

Straszna śmierć Jana Herta wywołała w mieście duże wrażenie, i powszechny żal, gdyż ciężki się on dużą sympatią wśród szerokiego grona znaniowych i powojennych w społeczeństwie za swoje bohaterkie czyny w czasie okupacji. Szerokie rozwe parzystości zawsze zachowywał w pamięci postać „Czarnego Janki”, któremu w walce z hitlerem uonm powierzano najbardziej odpowiedzialne zadania, z których zawsze wywinał się bohater-

Ojczyzna uznając zasługi Jana Herta nagrodziła go Krzyżem Walecznyh, Krzyżem Parzystackim, Odznaką Grunwaldu,

### Z OSTATNIEJ CHWILI

#### Bajecznie kolorowe zjawisko zorzy polarnej w Polsce

##### spędziło sen z oczu poznaniaków

Mieszkańcy Poznania spędził wczoraj bezsenną noc, obserwując do świtu rzadkie i bajecznie kolorowe zjawisko zorzy polarnej. Zjawisko to wystąpiło w o 2 30 r. n. w mieście razem w nastąpił stopniowo rosnący go zacierzenie horyzontu. Około godz. 24-iej, horyzont północny był już objęty czerwona luna, z której wylatywały sie sta- bo zarysowane promienie. Zjawisko przybierało szybko na natężeniu, tak że 40 minut po północy, cały horyzont północny świecił drapieżnymi świetnymi słupami, których zabarwienie przechodziło od koloru czerwonego na zachodzie, w jasny seledyn na wschodzie. Po upływie kilkunastu minut zjawiska świetlino wystąpiły ponownie, powtarzając się kilkakrotnie aż do nastania świtu.

Przeżył zjawiska zorzy polarnej jest według uczonych, duża grupa plam, która ostatnio wystąpiła na słońcu.

#### Zółwie tempo prac przy odbudowie mostu

Most na rzecze Warcie przy ul. Strażackiej już od trzech miesięcy stoi nieczynny z powodu reperacji.

Praca postępuje zółwim krokiem, bo przez ten czas zdołano zaledwie most rozciągnąć zdatniające tylko wazkie przejście dla przechodniów.

Zawodnicze mówią, że w ubiegłym roku tylko połowa mostu była nieczynna.

Na przyszły rok — sądzą, że most zostanie całkiem zamknięty zarówno dla ruchu kołowego, jak i pieszoego.

A może jednak będzie odbudowany. (l)

#### Wszystkiemu winna żelazna lecz wyroby „Lubiana” nie straciły zaufania odbiorców

Jedeli — z jednej strony — pismenicy o wszelkich nadużyciach i piętnujemy je jako objawy szkodliwy dla naszego rozwoju gospodarczego tak — z drugiej strony — zawsze stajemy w obronie tych, którzy przez nieuczciwość innych zostają poznaczani kolizyjnie z kodeksem karnym.

Przykładowo taki wypadek ostatnio miał miejsce na naszym terenie, a dotyczy wyrobów specjalnych fabryki „Lubiana” z Kąkolewic.

Ciesząc się zaufaniem swych odbiorców firma, posiadająca zosa

ła o fałszowanie swych wyrobów. Okazało się to nieprawdą, a zarzut stawianej tej firmie mogły jedynie dotyczyć żelazny, która fabryka kupuje w P. C. H. do torebkowania swych wyrobów.

Dochozienia jakie w tej sprawie są obecnie prowadzone, nie wątpliwie wywiną źródło plotek, przybytności są do całkowitej rehabilitacji fabryki „Lubiana”.

#### Odbudowa — naczelnym hasłem

# W zwyz półtora miliona złotych grzywny

## na nieuczciwych spekulantów

### za nielegalny handel i brak cenników

Komisja Specjalna na ostatnim posiedzeniu ukarała grzywami nast. kupców: **K. Straszynska**, wd. Juljadolina w Wanczerowie.

#### Oblawa na sprzedawców tytoniu

W tych dniach Komisja Specjalna przeprowadziła oblawa na handlarzy tytoniem. Sprzedawcy ci przywozili towar z okolic Słomnik i Krakowa i sprzedają go na rynku i ulicach miasta.

Ogólnie skonfiskowano 136 kg tytoniu. Został przytrzymał Edward Braum i Kazimierz Nagórski.

Zatrzymani będą osadzeni przez Komisję Specjalną i pójka do obozu pracy za nielegalną sprzedaż tytoniu i działalność na szkodę Skarbu Państwa. (a)

brak cennika grzywą w wysokości 1000 zł. **J. Kantoryńska**, Wolan 37, sklep spozycowy za nielegalny handel papierosami grzywą 1000.— **M. Skóra**, Narutowicza 12 sklep spozycowy za brak cennika grzywą 1000.— **St. Trzeplarska**, Sabinowska 109, sklep spozycowy za brak cennika grzywą 1000.— **P. Bociaga**, Pilsudskiego 17, sklep galanterijny, za pobieranie nadmierne cen grzywą 2000.— **Fr. Orłowski**, Warneńczyka 27 mydlarnia za nadmierne cen grzywą 5000.— **M. Sokolowski**, Batorego 11, sklep żelazny za brak cennika grzywą 5000.— **W. Węstrzycki**, 80, Senatorska 18, art. spozycowe

#### Dzień Częstochowy

##### WIEŻNIOWIE POLITYCZNI

Zarząd Kola wzywa wszystkich członków Polskiego Związku Węziów Politycznych i potopieczników do uczucia o dziełau czepki, przed Seulem Narodowym w posiadanie, 21 bm. Zbiórka w lokalu Kola — ul. Koperska 6, o godzinie 17.45.

##### SEZON NA OGORKI

— „na całej pełni. Sklepy „Jedności” sprzedają ogorki po 3 zł za 1 kg. Dla czego w takim razie porcja mi zeri w restauracjach kosztuje 55 zł? (e)

##### BOR CZY BAGO

Ullica Bór jest strasznie zatłoczona pod względem sanitarnym i porządkowym. Zula-

żecz okropnie wygła, przez powódz wiosen- dają rymski for. Gru- na, od tej pory jest nieobudowany, nie- czynny dla ruchu ko- łowego. Jest tylko 10000. W Warszawie 84, sklep spozycowy za nielegalny handel papierosami i wódka grzywą 5000.— **St. Pawlak**, Plac Daszyńskiego 14, sklep za azkum grzywą 100000.— **Kalegarnia „Przerobność”**, Narutowicza 1, za nadmierne ceny grzywą 200000.— **M. Krausz**, Aleja 1, burtownia galanterijna za nadmierne ceny grzywą 500000.— **St. Motuszczyka**, Al. Wolności 3/5 restauracja za nadmierne ceny grzywą 500000.— Ogólnie nałożono grzyw ny w wys. 1.561.000. (a)

##### CHWAŁIMY

— „energje kierownictwa stacji kolejowej na innym miejscu. A na tym zauważmy skromnie, że megalomanie mogłyby dołdnie i na czas informować podróżnych. (e)

##### KAROTOWALI DLA SIEBIE

— „za przyplanie me- dalków i wyłudzenie od pielgrzymów pieniądze mandaty kur- nos otrzymali: Cich- ska Kazimiera, Ste- ka Jozefa, Wacicha- Maria, Adamus Helena i Paal Jadwiga

#### Tylko do końca m'esa będzie wydawane mleko

Mleczarnia Spółdzielcza wyda- je świeże mleko na kartki zaopatrzenia D-3 i M za Hipce. Po 7 li- trów mleka, otrzymują kolejarze oraz górnicy i hutnicy, nr. kuponu od 7 do 20. Kupony te nie rozli- czone do 31 bm. trzecia swa war- tości.

#### Kupcy nie powinni zamykać sklepów

Niejednokrotnie kupcy twier- dzą, że z powodu choroby lub też w innych okolicznościach, nie- mogąc sklepy. Komisja Specjalna, na podstawie dekretu, który wszedł już w życie ostrzegł wszy- skich kupców, że zamykanie skle- pów będzie uważane za przeważ- szkodnictwa gospodarczego. (a)

zównane sceny obrony Jasnej Góry w „Potopie” Siemkiewicza. W twórczości Reymonta, znajdujemy opis odbytej przez niego pielgrzymki, a również — choć mało znie prace na ten temat, zastawili Orzeszkowa i Konopnicka.

W twórczości dramatycznej — Janna Góra również znalazła swe odbicie w sztukach działaj Jasnej Góry, w których opowiada jak wędrował z pania matką do Częstochowy. Kapitałny jest opis go- „towarzystwa pancernego”, skracającego się na O. Paulinów za to, że po spowodził zadani nokute, która do końca życia będzie miał w pamięci, „aby bisto- głowom nie przeobczywał mał- żenstwa. Kiedy się wio, że tego dylemat rze moze.

Bardzo sugestywnie i doskona- le oddzwaja epokę XVIII wieku, są: powieści J. Kraze- wskiego — „Kordecki” oraz nie-





# Jednego ziarnka, jednej kromki chleba nie wolno nam zmarnować! Czy leki będą droższe?

## Nasza polityka aprowizacyjna wzorem dla innych państw

W całym kraju rozpoczęły się zbiory. Ich wyniki zdecydowały w dużym stopniu o naszej sytuacji aprowizacyjnej w nadchodzącym roku. Spodziewamy się, że w tym roku zbiory będą dobre, ale o dobrej prognozie możemy być pewni dopiero w październiku, gdy zbiorczych, należy przypuszczać, że zbory na ogół nie zawiodą. Ale nawet gdyby zbory okazały się nie tylko dobre, ale o dobrej prognozie możemy być pewni dopiero w październiku, gdy zbiorczych, należy przypuszczać, że zbory na ogół nie zawiodą. Ale nawet gdyby zbory okazały się nie tylko dobre, ale o dobrej prognozie możemy być pewni dopiero w październiku, gdy zbiorczych, należy przypuszczać, że zbory na ogół nie zawiodą.

W całym kraju rozpoczęły się zbiory. Ich wyniki zdecydowały w dużym stopniu o naszej sytuacji aprowizacyjnej w nadchodzącym roku. Spodziewamy się, że w tym roku zbiory będą dobre, ale o dobrej prognozie możemy być pewni dopiero w październiku, gdy zbiorczych, należy przypuszczać, że zbory na ogół nie zawiodą.

Min. Zdrowia polecił Naczelnej Izbie Aptekarskiej przeprowadzenie zmiany cen niektórych leków i specjalistów. Nastąpiło to wskutek przekalkulowania cen wyrobów produkcji państwowej i prywatnego przemysłu farmaceutycznego.

### Zmiana 150 pozycji taksy aptekarskiej

Min. Zdrowia polecił Naczelnej Izbie Aptekarskiej przeprowadzenie zmiany cen niektórych leków i specjalistów. Nastąpiło to wskutek przekalkulowania cen wyrobów produkcji państwowej i prywatnego przemysłu farmaceutycznego. Zmiany obejmują około 150 pozycji cen niektórych leków i specjalistów. Nastąpiło to wskutek przekalkulowania cen wyrobów produkcji państwowej i prywatnego przemysłu farmaceutycznego.

### O CZYM MÓWIŁO NA KONFERENCJI?

Konferencja z udziałem przedstawicieli 52 narodów poświęcona była zagadnieniom najwęższemu, a mianowicie: gospodarstwu, polityce, handlowi, przemysłowi, rolnictwu, rybnictwu, energetyce, komunikacji, kulturze, sztuce, sportowi, turystyce, zdrowotności, rekreacji, bezpieczeństwu, współpracy międzynarodowej, sprawom prawnym, polityce społecznej, polityce kulturalnej, polityce naukowej, polityce ekonomicznej, polityce społecznej, polityce kulturalnej, polityce naukowej, polityce ekonomicznej.

### PODATKI W ZIEMIOPŁODACH

Przechodząc do następnego tematu tj. do ustawy o nadzorze i porządku podatku gruntowego, wyjaśniono, że ponieważ nie ma gwarancji terminowego otrzymania pomocy z zewnątrz, uchwalenie zostało rozporządzenie o obowiązku uiszczania przez niektóre gospodarstwa rolne podatku gruntowego w ziemio-  
w ten sposób zabezpieczymy sobie pewne rezerwy zbożowe. Obowiązek ten obciąża tylko większe gospodarstwa. Gospodarstwa, których przychody zostały ustalona w roku nie przekracza 40 kwintali żyta, zostały z tego obowiązku zwolnione. W ten sposób, na 2,760 tys. gospodarstw rolnych w kraju, 1,550 tys. gospodarstw, tj. 55 proc., zostały całkowicie zwolnione od podatku gruntowego w ziemio-  
755 tys. będą obciążonych w wysokości policy drugiej raty wymiaru rocznego z p. b. Reszta, które płać całą normę podatkową, stanowią 440 tys. gospodarstw.

### 28 milionów jaj pojedzie do Anglii

Przebieg choroby w tym roku jest łagodny, co jest wynikiem podjętych w czasie poprzednim przedsięwzięć. W ten sposób, na 2,760 tys. gospodarstw rolnych w kraju, 1,550 tys. gospodarstw, tj. 55 proc., zostały całkowicie zwolnione od podatku gruntowego w ziemio-  
755 tys. będą obciążonych w wysokości policy drugiej raty wymiaru rocznego z p. b. Reszta, które płać całą normę podatkową, stanowią 440 tys. gospodarstw.

### Brytyjcy spółdzielcy w Warszawie

Przebieg choroby w tym roku jest łagodny, co jest wynikiem podjętych w czasie poprzednim przedsięwzięć. W ten sposób, na 2,760 tys. gospodarstw rolnych w kraju, 1,550 tys. gospodarstw, tj. 55 proc., zostały całkowicie zwolnione od podatku gruntowego w ziemio-  
755 tys. będą obciążonych w wysokości policy drugiej raty wymiaru rocznego z p. b. Reszta, które płać całą normę podatkową, stanowią 440 tys. gospodarstw.

## Sprawa »Zamku« w Kudowie

Wyjaśnienie Referatu Wczasów przy Min. Sprauwidliwości i niezwykle okoliczności w jakich je doręczono

W nr. 190 (z dn. 13 bm.) naszego pisma ukazał się raport z udziałem doświadczeń p. J. »Zródła zdrań«.

W ten sposób, na 2,760 tys. gospodarstw rolnych w kraju, 1,550 tys. gospodarstw, tj. 55 proc., zostały całkowicie zwolnione od podatku gruntowego w ziemio-  
755 tys. będą obciążonych w wysokości policy drugiej raty wymiaru rocznego z p. b. Reszta, które płać całą normę podatkową, stanowią 440 tys. gospodarstw.

Przebieg choroby w tym roku jest łagodny, co jest wynikiem podjętych w czasie poprzednim przedsięwzięć. W ten sposób, na 2,760 tys. gospodarstw rolnych w kraju, 1,550 tys. gospodarstw, tj. 55 proc., zostały całkowicie zwolnione od podatku gruntowego w ziemio-  
755 tys. będą obciążonych w wysokości policy drugiej raty wymiaru rocznego z p. b. Reszta, które płać całą normę podatkową, stanowią 440 tys. gospodarstw.

Przebieg choroby w tym roku jest łagodny, co jest wynikiem podjętych w czasie poprzednim przedsięwzięć. W ten sposób, na 2,760 tys. gospodarstw rolnych w kraju, 1,550 tys. gospodarstw, tj. 55 proc., zostały całkowicie zwolnione od podatku gruntowego w ziemio-  
755 tys. będą obciążonych w wysokości policy drugiej raty wymiaru rocznego z p. b. Reszta, które płać całą normę podatkową, stanowią 440 tys. gospodarstw.

### Kronika łódzka

(Obsługa własna)

szukiwana za zaginionym nie daly rezultatów. Dopiero przypadkowo wyznajęca się tajemnicza za kniecia chłopca.

Przebieg choroby w tym roku jest łagodny, co jest wynikiem podjętych w czasie poprzednim przedsięwzięć. W ten sposób, na 2,760 tys. gospodarstw rolnych w kraju, 1,550 tys. gospodarstw, tj. 55 proc., zostały całkowicie zwolnione od podatku gruntowego w ziemio-  
755 tys. będą obciążonych w wysokości policy drugiej raty wymiaru rocznego z p. b. Reszta, które płać całą normę podatkową, stanowią 440 tys. gospodarstw.

Przebieg choroby w tym roku jest łagodny, co jest wynikiem podjętych w czasie poprzednim przedsięwzięć. W ten sposób, na 2,760 tys. gospodarstw rolnych w kraju, 1,550 tys. gospodarstw, tj. 55 proc., zostały całkowicie zwolnione od podatku gruntowego w ziemio-  
755 tys. będą obciążonych w wysokości policy drugiej raty wymiaru rocznego z p. b. Reszta, które płać całą normę podatkową, stanowią 440 tys. gospodarstw.

Przebieg choroby w tym roku jest łagodny, co jest wynikiem podjętych w czasie poprzednim przedsięwzięć. W ten sposób, na 2,760 tys. gospodarstw rolnych w kraju, 1,550 tys. gospodarstw, tj. 55 proc., zostały całkowicie zwolnione od podatku gruntowego w ziemio-  
755 tys. będą obciążonych w wysokości policy drugiej raty wymiaru rocznego z p. b. Reszta, które płać całą normę podatkową, stanowią 440 tys. gospodarstw.

### ERARY NA SPEKULANTÓW

(Kt) Łódzka delegatura Komisji Specjalnej zajęła się ostatnio kwestią papierów, zajmujących się sprzedażą papierów i zapiek w czasie kontroli okazało się, że cały szereg sprzedawców pobiera ceny z 20-25%.

### W Mogielnicy, Wawrzyszewie i na Bielance

likwidacja garbarni szaflikowych

### Dłaczek umysłowo chorzy repatrianci

czekali na umieszczenie w zakładzie

### Na »Dom Słowa Polskiego« w Warszawie

Pracownicy Drukarni nr 1 Spółki Wyd. »Czytelnik« w Lublinie wpłacili na fundusz budowy »Domu Słowa Polskiego« w Warszawie zł 14 261.

### URZĄDZENIA GABINETU DENTYSTYCZNEGO Z AMERYKI

(Kt) Poszczególne zakłady opiekuńcze WKOS-u w Łodzi w związku z obecną sytuacją z zakładami opiekuńczymi za granicą Związku amerykańskiego wyjechała na teren wyjazdowy w Domach Dziecka na teren wyjazdowy, a wychowankami sierot, uczniów oraz starszym społeczeństwem w Ameryce.

### W Mogielnicy, Wawrzyszewie i na Bielance

likwidacja garbarni szaflikowych

### Dłaczek umysłowo chorzy repatrianci

czekali na umieszczenie w zakładzie

### Na »Dom Słowa Polskiego« w Warszawie

Pracownicy Drukarni nr 1 Spółki Wyd. »Czytelnik« w Lublinie wpłacili na fundusz budowy »Domu Słowa Polskiego« w Warszawie zł 14 261.

### TRAJICZNE SKUTKI ULĘWY

Dnia 10 lipca milicjant XII komendanta M. O. Oszeńskiego zawiadomił swego kłemeniada że zginił mu syn, który dnia poprzedniego wyjechał z trzema kolegami na pastwisko i więcej nie powrócił. 5-dniowe po-  
- A pie! -  
- Zabralam go z innej trawki. Wczoraj...  
- Rozbitnik umilkł, już na pomoście, z dokładniejszej relacji, którą zdał Szczępański dowódcy, dowiedział się Luczyński, że rozbitnik był Anglikiem ze stordowanego przed trzema tygodniami statku, transportującego do Anglii barki desantowe.  
- Piękniejszego prezentu, jak własne życie, otrzymał nie mógł. Tobie to zawiadzęca - rzekł Skupiański do Żegallo.  
- Rozbitnik ofiarował lornetkę człowiekowi, który go uratował. Proszę, panie kapitanie - dodał o siebie Szczępański, wyciągając piękną lornetkę starem...  
- Żegallo pokręcił z zadowoleniem:  
- Przyjdzie na Niemców. W sam czas, w sam czas - powtórzył - aby jak najprędzej dołączyć do grupy »Mohowki«.  
- Po południu drugiego dnia byli na pozycji wypadku. Fala pędziła drewnianą szczątki statku, tratw, ratunkowych i kilka pustych beczek. Wszystkie rozlane były na przesłanianie kilkunastu mil. Naważano łacznoką radiową z »Mohowki«, który wkrótce podał znak spotkania. Niestety zapadła noc i zepsuło się widoczność, a w końcu podniósł się fala. O.R.P. »Mazur« dołączył rankiem. Po wymienieniu sygnałów zajął pozycję na prawym skrzydle patrolu.  
- Odległa o cztery tysiące metrów sylwetka »Mohowki« gnieła, to znów ukazywała się w ślasyjzy konturze niewyraźnym i szarym. Korzy zmieniano co godzinę. Poszukiwania dłużyły się, zaś w miarę jak czas płynął, rosłyby temperamery i chęć zemsty.  
- Grupa dobieła w końcu ponownie kontaktu z okrętem podwodnym. Na przeciwnym do »Mazura« skrzydle, w świetle zachodzącego słońca, rozegraly się har-

### W Mogielnicy, Wawrzyszewie i na Bielance

likwidacja garbarni szaflikowych

### Dłaczek umysłowo chorzy repatrianci

czekali na umieszczenie w zakładzie

### Na »Dom Słowa Polskiego« w Warszawie

Pracownicy Drukarni nr 1 Spółki Wyd. »Czytelnik« w Lublinie wpłacili na fundusz budowy »Domu Słowa Polskiego« w Warszawie zł 14 261.

### W Mogielnicy, Wawrzyszewie i na Bielance

likwidacja garbarni szaflikowych

### Dłaczek umysłowo chorzy repatrianci

czekali na umieszczenie w zakładzie

### Na »Dom Słowa Polskiego« w Warszawie

Pracownicy Drukarni nr 1 Spółki Wyd. »Czytelnik« w Lublinie wpłacili na fundusz budowy »Domu Słowa Polskiego« w Warszawie zł 14 261.

### W Mogielnicy, Wawrzyszewie i na Bielance

likwidacja garbarni szaflikowych

### Dłaczek umysłowo chorzy repatrianci

czekali na umieszczenie w zakładzie

### Na »Dom Słowa Polskiego« w Warszawie

Pracownicy Drukarni nr 1 Spółki Wyd. »Czytelnik« w Lublinie wpłacili na fundusz budowy »Domu Słowa Polskiego« w Warszawie zł 14 261.

### W Mogielnicy, Wawrzyszewie i na Bielance

likwidacja garbarni szaflikowych

### Dłaczek umysłowo chorzy repatrianci

czekali na umieszczenie w zakładzie

### Na »Dom Słowa Polskiego« w Warszawie

Pracownicy Drukarni nr 1 Spółki Wyd. »Czytelnik« w Lublinie wpłacili na fundusz budowy »Domu Słowa Polskiego« w Warszawie zł 14 261.

### W Mogielnicy, Wawrzyszewie i na Bielance

likwidacja garbarni szaflikowych

### Dłaczek umysłowo chorzy repatrianci

czekali na umieszczenie w zakładzie

### Na »Dom Słowa Polskiego« w Warszawie

Pracownicy Drukarni nr 1 Spółki Wyd. »Czytelnik« w Lublinie wpłacili na fundusz budowy »Domu Słowa Polskiego« w Warszawie zł 14 261.

### W Mogielnicy, Wawrzyszewie i na Bielance

likwidacja garbarni szaflikowych

### Dłaczek umysłowo chorzy repatrianci

czekali na umieszczenie w zakładzie

### Na »Dom Słowa Polskiego« w Warszawie

Pracownicy Drukarni nr 1 Spółki Wyd. »Czytelnik« w Lublinie wpłacili na fundusz budowy »Domu Słowa Polskiego« w Warszawie zł 14 261.

### W Mogielnicy, Wawrzyszewie i na Bielance

likwidacja garbarni szaflikowych

### Dłaczek umysłowo chorzy repatrianci

czekali na umieszczenie w zakładzie

### Na »Dom Słowa Polskiego« w Warszawie

Pracownicy Drukarni nr 1 Spółki Wyd. »Czytelnik« w Lublinie wpłacili na fundusz budowy »Domu Słowa Polskiego« w Warszawie zł 14 261.



# Na pogrzebie gen. Żeligowskiego



Atłacz wojskowi na pogrzebie gen. Żeligowskiego.

# PARODIA DENNYCH DENNYCH

## czyli historia o ministrze Loritzu

(Od berlińskiego korespondenta »APIC«)

Jak donoszą z Monachium, rząd bawarski wydał nakaz aresztowania szefa ministrów denaryfikacji, Loritz, oskarżając go o wielkie marnotrawstwo i handel czarnym rynkiem. Loritz uciekł do Berlina.

Berlin, w lipcu. Bawarskim Hitlerem nazywają Loritz, dotychczasowego ministra denaryfikacji. Epitet ten zdobył Loritz na skutek dyktatorskiego sposobu rządzenia swą partią.

Nigdzie, poza Bawarią, nie powołano by obecnie takiego człowieka na stanowisko ministra. Ale Bawaria jest krajem wszelkich możliwości, krajem, którego źródła produkcji znajdują się w obrębie specjalnych zainteresowań kapitału amerykańskiego.

Uniewinniające wyroki. Trzykrotnie już przed Loritzem zmieniali się ministrowie denaryfikacji, jednak krytyka ich bezczynności skłaniała się zbyt głośno. W obozach internowanych panował już hitlerowy tryb życia.

Sądy denaryfikacyjne przerywały postępowanie z tak „poważnymi” przyczyn, jak brak papieru kancelaryjnego. Na rozprawach „dorobniczo” skłaniała się zbyt głośno. W obozach internowanych panował już hitlerowy tryb życia.

Wzrost obrotów handlowych między Polską a Danią. Sprzedano między Polską a Danią. Przychód z eksportu wynosił 2.064.022.000 zł. Wzrost obrotów handlowych między Polską a Danią.

# Ostatnie najgorętsze dwa dni

## Na moście kolejowym kończą roboty

W ciągu dwóch dni ruszowania, które śledzą pod dwoma środkowymi przęsłami mostu kolejowego pod Cytadłą, odsłaniając widok na Gołędzinę i cegare, małe domki leżące w głębi Polewizny żułki.

Funkcję ciężkiej roboty spoczywa jednak jeszcze na moście. Na górce, za górnym pasem poręczy, rozrzucony widzieliśmy mosty z żelaza i stali.

**TŁKO OBOJNICE**  
Wczoraj zakończono dokręcanie śrub przy szynach na ostatnim przęśle. Obecnie trwa gorączkowe układanie obojnic, dodatkowych szyn, zabezpieczających pociąg przed wyskokiem z toru.

Przełożenie szyn, trzeba do-

brać wymiarzyć. Młody technik Ciesio robi pomiary.

— Do mnie, do mnie — rzuca robotnikom.

Uderzona młotem szyna drga, jęczy, przesuwa się wzdłuż milimetr po milimetrze.

Roboty torowe mają być zakończone dziś po południu. Niedziela przewidziana na ewentualne drobne poprawki. W poniedziałek od rana praca statyczna i dynamiczna.

Formalność — jak mówią pracownicy, prowadzący roboty: formalność, która aby być pewnym, lepiej dopełnić — utrzymuje kierownictwo nadzoru budowy z Dyr. Obs. Warszawskiego Węzła Kolejowego.

Od kilku dni są tu codziennymi gościem i na czekanii z inż. Ciesiewskim obo-

dną most. Zaglądać wszędzie. Lustracja wypadła w dość dobre, twarz inż. Ciesiewskiego jest pogodna, uśmiechnięta.

**30 DNI**

Zwijają się z robotami także cięśle. Po obu stronach toru wydłużają się coraz bardziej jasne chodniki. Spychani przez torowców cackają i utęsknieni, kiedy ci wywnosi się z mostu. Potrzeba im bowiem pół godziny, a nie dłużej, na wykonanie swoich robót. Będą chyba musieli pracować jeszcze w niedzielę.

Skrócenie budowy mostu o 30 dni jest jeszcze jedną zdobyczą robotnika polskiego na polu pracy. (As)



Most kolejowy pod Cytadłą w Warszawie. Inż. Ciesiewski (pośrodku) kierownik nadzoru budowy jest ostatnio częstym gościem na moście. W tle: zwizujący zwyczajni współpracownicy inżyniera budowę torów.

# Wymiana kulturalna polsko-czechosłowacka

## Obozy letnie, praktyki wakacyjne i kursy

Podpisana ostatnio w Pradze Czeskiej umowa kulturalna między Polską a Czechosłowacją daje już wyniki. W sobotę dnia 19 bm. wyjeżdża z Warszawy do Pragi Czeskiej 40 działaczy oświatowych TUR na obóz pod Pragę Czeską, w niedzielę dnia 20 bm. przybędzie i leczonej taka sama grupa członków Českého Uniwersytetu Robotniczego na obóz w Polsce.

Obozy potrwać trzy tygodnie, począwszy od 22 sierpnia. Polacy zwiedzą Czechosłowację, a Czesi Polskę.

W pierwszych dniach sierpnia wyjeżdża 200 studentów polskich na praktyki wakacyjne do Czechosłowacji, jednocześnie 200 studentów czechosłowackich przybędzie na tego rodzaju praktyki do Polski. W tym samym czasie nastąpi wymiana 50 nauczycieli szkół średnich i powszechnych, którzy odbędą w Polsce wcz. Czechosłowacki specjalny kurs, poświęcony bliższemu między dwoma braćmi narodami.

W drugiej połowie września czechosłowackie ministerstwo informacji urządzi w Warszawie w gmachu Muzeum Narodowego wystawę grafiki czechosłowackiej.

W najbliższym czasie do Polski rezydentantyna Filharmonia Czechosłowacka w składzie 70-ciu osób i wystąpi z koncertami narodowej muzyki czechosłowackiej w Warszawie, Katowicach, Poznaniu, Łodzi i Wrocławiu.

# „Gdańsk” i „Wanda” wydobyte z morza

W pobliżu plaży gdańskiej wydobyte zostały z dna morza popularne przed wojną statki pasażerskie „Gdańsk” i „Wanda”. Gdańsk znajduje się na ogół w dobrym stanie i po remoncie rozpocznie regularne przebieżanie „Wanda” natomiast jest częściowo uszkodzona, jednakże nadaje się jeszcze do remontu.

# Eksport mebli

Jedną z czterech firm, które brały udział w wykonaniu wnętrza gmachu Sejmu w Warszawie jest Bydgoska Fabryka Mebli Artystycznych. Fabryka ta wykonuje obecnie meble do 600 pokoi na zamówienie Angli. Ostatnio fabryka bydgoska otrzymała z zagranicy zamówienie na 6500 sztuk mebli radiowych co w dużej mierze przyczyni się do powiększenia polskiego zapasu dewiz.

# Polskie kapelusze na głowach cudzoziemców

Polska należała przed wojną do głównych producentów kapeluszy. Wyroby polskiego przemysłu kapelusznego znane były na całym świecie. Obecnie pozostaje nam przede wszystkim wydziaływać i na tym polu stawiać swoje zwycięstwo. Miejszyczna produkcja kapeluszy wynosiła przed wojną 4000 sztuk.

# Z KRAJU

## GŁOGOWIE NIEMIA NIEMCÓW

GŁOGÓW. W dniu 10 bm. repatriowano z powiatu Głogów 1477 Niemców, w tym 283 z miasta do angielskiej strefy okupacyjnej. Z powiatu Głogów wyjechał ostatni Niemiec. Bezpośrednio z pochodzenia polskiego i do stała wciągnięta na listę autochtonów.

## 9 LAT WIEZIENIA ZA MATEBOJSTWO

OPOLE. Znamienna rozprawa toczyła się przed Sądem Okręgowym w Opolu. Na ławie oskarżonych zasiadła pani Anna Szuster, licząca 42 lata, oskarżona o zabicie syna w bestialicki sposób nad matką-starsiarką, która pozostawała na utrzymaniu wyrodnej córki. Pani Szuster spowodowała ostatecznie śmierć starszarki, zrzuciwszy jej w czasie jednej z bestialickich awantur pięć ze smyczy na szyję.

## OPAKOWANIE WIELKICH WINDÓW

Oskarżona próbowała wyrzucić swój winny, lecz zeznania świadków stwierdziły, iż nie miała obchodzenia się córką z matką. Oskarżona twierdziła, że nie chciała spowodować śmierci matki.

## Sąd skazał wyrodną córkę na 9 lat więzienia

Sąd skazał wyrodną córkę na 9 lat więzienia. Na podstawie art. 111 k. k. obciążono do 6 lat.

## 50 pomp pożarniczych zakupimy w Anglii

Polska Misja Zakupów w Londynie, której zadaniem jest zrealizowanie w formie zakupów przyrzanej Polsce pożyczki 6 mil. funtów sterlingów, rezerwy z demobilu angielskiego odpowiedni sprzęt.

## Kształcą się przyszli spółdzielcy

Straniem Związku Rolniczego Spółdzielni R.P. w czasie od 20 lipca do 3 sierpnia w Głucholazach w Sudetach, odbędzie się kurs szkoleniowy dla naukowców szkół spółdzielczych, oraz dla instruktorów spółdzielni uczniowskich.

## Chłodniej — spodziewane burze

Jak informuje PIEM przewiduje się zchłodzenie zimne ze skłonnością do burz. Mówią przeto ope dy. Npoco chłodniej. Słabe wiatry z kierunku zachodniego.

# Wzrost obrotów handlowych między Polską a Danią

W czasie od stycznia do maja r. b. wzrosły znacznie obroty towarowe między Polską a Danią.

Przychód z eksportu wynosił 2.064.022.000 zł. Wzrost obrotów handlowych między Polską a Danią.

Artykuł importowany było przede wszystkim masło (przeszło 3 tys. ton), następnie konie i bydło, które przewieziono z Danii do Polski, prawie 20 tys. ton zboża siewnego, ok. 500 sztuk samochodów, wreszcie mięso, jaja, smalec, margaryna, ryby, sędzię i inne.

Dania otrzymała w zamian za nasze towary węgiel i kołki, bielizna, cynkownicę i oliwinę, białych cynków, rur oraz łączników, szkła i soli.

# Zamroziliśmy 130.000 kg ryb

Ze względu na latanie je w okresie letnim trudności transportu ryb morskich w głąb kraju, wywołane panującymi upałami, część złowionych ryb jest na Wybrzeżu zamrażana. W ciągu ostatniego miesiąca zamrożono 130.000 kg ryb. W tym czasie 33.000 kg filetów dorosłych w kostkach.

# SEZON POCZTOWY

Okres wakacyjny przysporzył urzędowi pocztowemu w przeciwnieństwie do wielu innych biur i instytucji — bardzo wiele pracy.

Jest to zresztą sławnie spełnione sromulem i wcale nie trudno do przesądzenia: że właśnie lipiec i sierpień czas masowych wyjazdów na urlopy jest jednocześnie okresem poważnego zwiększenia ruchu pocztowego.

Przebieg w tym właśnie czasie wyjeżdża nad morze, w góry do letnisk czy uzdrowisk przynajmniej 1/3 (jeśli nie więcej) mieszkańców miast, do których i z których wędrują później tysiące listów, depesz, paczek i przesyłek, śmiecia można zaryzykować stwierdzenie, że nawet ludzie, którzy nie są przez cały rok nie mają na swym koncie ani jednego wyjątku czy wyjątku w tym względzie.

Wydaje się, że to wszystkie fakty równie dobrze jak sama powina być sama w tym sezonie pocztowym (i chyba nie tylko w tym) — w tym czasie widać jednakże jak i praktyki dnia

# Sprzęt kolejowy, samochody i maszyny z demobilu amerykańskiego

Na poczet 50-ciomilionowej pożyczki amerykańskiej jako kolejna tranza nadeszły w czerwcu b. r. transporty towarów z demobilu amerykańskiego wartości 2.680.626 dolarów.

Za 597 tys. dolarów dostarczono różnego typu samochodów i przyczep, za 151 tys. dolarów mostów i wiaduków, za 178 tys. dolarów wagonów, za 84 tys. dol. sprzętu inżynierskiego i radiotechnicznego oraz obrabiarek.

Sprzęt dostarczany był zarówno

# Nowy senat uniwersytetu w Toruniu

Skład nowego senatu Uniwersytetu Mikołaja Kopernika w Toruniu na rok 1947/1948 jest następujący:

rektor — prof. dr Ludwik Kolankowski, prorektor prof. Karol Koranyi, dziekan Wydziału Humanistycznego prof. dr Kazimierz Hartleb, dziekan Wydziału Matematyczno-Przyrodniczego dr Edward Passendorfer, dziekan Wydziału Prawno-Ekonomicznego prof. dr Władysław Namysłowski, dziekan Wydziału Sztuk Pięknych prof. inż. arch. Stefan Narębski.

# Powołanie Instytutu Elektrotechnicznego

Zarządzeniem Ministra Przemysłu i Handlu powołany został Państwowy Instytut Elektrotechniczny, jako organ naukowo-badawczy w sprawach technicznych zagadnień elektrotechniki, prądów silnych i dziedzin pokrewnych. Siedzibą Instytutu jest Warszawa.

Do przedmiotu działalności Państwowego Instytutu Elektrotechnicznego należy w szczególności prowadzenie badań odkrywczych i wynalazczych.

# DZIEŃ WARSZAWY

BRAWO, KOLEJARZE!



Wolsky kolejarze pokazali, że nie brak im nielich pomysłów. Po prostu przerobili betonowy zbiornik przeciwpożarowy na uroczą basen z zimną, czysto zmieniającą wodę.

Teraz korzysta z niego dziesiątki tysięcy robotników. Do tego można i wpląsnąć się w basenie i poskakać z tram polny, i wygrzać się na plażku, na wiezionym tu przez pomysłowych kolejarzy... a wszystko za 10 złotych, bo tyle kosztuje bilet wstępu.

PLOMBA UCZCIWOŚCI



Za chwilę i ten samochód wlezie się w korowod taksówek, mknących ulicami stolicy.

Abi swoje zadanie spełnić należały i niezwłocznie taksiwki miały być zaparkowane w plomby. Mania kraje otworu umożliwiająca wszystkim zjedździć dla kieszonki pasażera manipulacje nie których, zbyt pomysłowych kierowców.

LAWKI DLA NASZEJ SZKOŁY



„Czas do szkoły czas — dawność wywala nas! Tak będą śpiewali już niedługo dzieci, powracające z wakacyjnych wyjazdów. Aby zabrakło się do nowej pracy nad książką i zeszytem.

Wielu z nich czeka mila niespodzianka. Oto w czasie ich nieobecności do szkoły przybyły nowiutkie kadru i ławki. To że będzie trzeba siedzieć z czystym, połączonym czarnym lakierem publicm. Ie to miejsce dla nowych monogramów i historycznych napisów w rodzaju: „Ja się uczyłem u...”. To moja lawka. Złyszak i Kosa III B.” itp. — AS