

KURIER CZĘSTOCHOWSKI

Nr 149

Wydawnictwo i Redakcja „Kuriera Częstochowskiego”
Częstochowa, Adolf Hitlera 32, Tel. 24-45 i 24-49
Konto pocztowo-oszczędnościowe: Warszawa 655.
Dla ogłoszeń obowiązuje cennik Nr. 1.

Częstochowa, niedziela 25 czerwca 1944 r.

Wychodzi raz na tydzień. Abonament miesięczny wynosi 24 gr. (prócz tego portu 72 gr.)
Zamówienia przyjmowane są przez wszystkie Urzędy Pocztowe w Gen. Gab.

Rok VI.

Gwałtowne walki o Cherbourg

226 samolotów

w ciągu 48-międz godzin stracili alianci

Z GŁÓWNEJ KWATERY FUHRERA, 24 czerwca. — Naczelna Komenda Niemieckich SS Zbrojnych komunikuje w dniu 24 czerwca:

W Normandii nieprzyjaciel wystąpił w sposób znaczny siłami do ataku na front lądowy twierdzy Cherbourg. Gwałtowne walki, w których wzięła udział silna nieprzyjacielska artyleria okrętowa oraz lotnictwo, wywalały się szczególnie na południowo-wschodnim i wschodnim frontie twierdzy. Tam, gdzie na szeroko rozprężonym frontie twierdzy utraciono kilka spośród naszych gniazd oporu, zaczął się przeciwnak. Baterie nadbrzeżne armii lądowej i marynarki wojennej w ciągu całego dnia ingerowały w walkach lądowych i uzyskały trafienia wśród oddziałów nieprzyjacielskich na pozycjach przygotowawczych i w skupieniach czołgów.

Na pozostałym froncie przeciwnak desantowego doszło do walk lokalnych, bez większego znaczenia.

Nasza artyleria wzięła pod ogień koncentracje okrętów nieprzyjacielskich oraz akcje wyładunkowe przed przyczółkiem desantowym. Trafiono 2 frachtowce, a dwie nieprzyjacielskie kanonierki u ujścia rzeki Orne zmuszono do wycofania.

Samoloty bojowe i torpedowce zatopili ubiegłej nocy 2 kontrtorpedowce, 1 transportowiec wojak, o pojemności 10.000 ton i frachtowiec, o pojemności 5.000 ton. Ciężko uszkodzona 2 krążowniki, 2 kontrtorpedowce, 3 frachtowce, o łącznej pojemności 25.000 ton i 4 dalsze statki handlowe.

Ponad wybrzeżem normandzkim i nad okupowanymi obszarami zachodnim stracono wczoraj 72 samoloty nieprzyjacielskie. Opłaty nekjalny na Londyn utrzymują się. We Włoszech nieprzyjaciel, po zakończonym przegrupowaniu, przeszedł wczoraj ponownie prawe na całym froncie do ataku. W rejonie na północ od Grassego zde-

tał on, po zaciętych walkach, wgnieść nasz front o kilka kilometrów w kierunku północnym. Na wszystkich pozostałych odcinkach odparto nieprzyjaciela, wśród najcięższych strat. Zniszczona, albo zdobyta przeszło 30 czołgów.

3-cia brygada artylerii przeciwlotniczej we Włoszech w czasie od 1-go do 20-go czerwca zestrzeliła 114 samolotów i zniszczyła 689 czołgów nieprzyjacielskich.

Od chwili rozpoczęcia ataku nieprzyjacielskiego we Włoszech zniszczono albo zdobyto 1.048 czołgów nieprzyjacielskich.

Na południu frontu wschodniego zalamy się lokalne ataki bolszewików nad rzeką Strypa, na północny zachód od Tarnopola i na południe od Prypeł.

Na Grodowym odcinku frontu bolszewicy rozpoczęli o czekiwanie ataki. Natarcia,

przeważają na szerokim froncie przy pomocy czołgów i samolotów bliskiego wsparcia, odrzucono w uporczywych walkach, a lokalne włamania oczyszczone w podjętych natarciach przeciwuderzeniach. Z obydwóch stron Witebska są jeszcze w toku zacięte walki. Również między Połockiem a Nowoszewem oraz na północny zachód od Ostrowa, przeprowadził nieprzyjaciel silniejsze wypadki, które pozostały bez skutku. Silne formacje ciężkich niemieckich samolotów bojowych przeprowadziły skoncentrowany atak na lotnisko w Miłgorodzie. Zniszczono 23 czteromotorowych bombowców i wielkie zapasy materiałów padnych oraz amunicji.

Pojędytne samoloty brytyjskie zrzucały ubiegłej nocy bomby w rejonie Hamburga. Niemieckie samoloty bojowe zatakowały cele we wschodniej Anglii.

Łuny pożarów nad Londynem

Co opowiadają załogi niemieckich samolotów zwiadowczych

BEDLIN, 24 czerwca. — Niemiecki korespondent wojenny W. Tuscher opisuje szczegółowo zadania niemieckich nocnych samolotów zwiadowczych, które obserwują skuteczność nowej broni niemieckiej na terenie Anglii północno-wschodniej. Piszcie on, co następuje:

Skoro tylko niemieckie nocne samoloty zwiadowcze zaczynają zataczać swe kręgi wysoko nad stolicą brytyjską, wprowadza się tam w ruch olbrzymi aparat obronny. Noc po noc niemieckie nocne samoloty zwiadowcze szybowały nad Londynem i nie bacząc na silną obronę, dostarczały one potwierdzenia sukcesów nowej broni, zarówno niemieckiemu dowódczemu, jako też i opinii publicznej całego świata.

W pewnej żałodzie udało się np. stracić dwie maszyny brytyjskie, między innymi bombowca czteromotorowego typu „Lancaster”. Potężne wrażenie odnieśliśmy z widoku, jaki nam się przedstawił nad Londynem, kiedy poprzednio już przez szereg godzin eksplodowały ciężkokalibrowe pociski w murach stolicy angielskiej.

Niezatarte piętno zniszczenia na obszarze Londynu wycieniony czerwone plomienie i jaskrawo-żółte pożary — opowiada członek załogi innego samolotu zwiadowczego. — Lotnicy niemiecy odnosili wrażenie, jakoby lecieli po olbrzymiej szybce matowej, jasno oświetlonej od dołu. Silny blask po-

ważają na szerokim froncie przy pomocy czołgów i samolotów bliskiego wsparcia, odrzucono w uporczywych walkach, a lokalne włamania oczyszczone w podjętych natarciach przeciwuderzeniach. Z obydwóch stron Witebska są jeszcze w toku zacięte walki. Również między Połockiem a Nowoszewem oraz na północny zachód od Ostrowa, przeprowadził nieprzyjaciel silniejsze wypadki, które pozostały bez skutku. Silne formacje ciężkich niemieckich samolotów bojowych przeprowadziły skoncentrowany atak na lotnisko w Miłgorodzie. Zniszczono 23 czteromotorowych bombowców i wielkie zapasy materiałów padnych oraz amunicji.

Pojędytne samoloty brytyjskie zrzucały ubiegłej nocy bomby w rejonie Hamburga. Niemieckie samoloty bojowe zatakowały cele we wschodniej Anglii.

W czasie dziennej ataków w dniach 20 i 21 b. m. jak i w czasie brytyjskich ataków nocnych na Niemcy zachodnie alianci obrony przeciwlotniczej ogółem 226 samolotów, w tym 202 czteromotorowych bombowców. Z tego zostało przez ciężkie baterie przeciwlotnicze 187 samolotów w tym 163 czteromotorowe bombowce. Dalsze 39 samolotów, które zostały częściowo ciężko uszkodzone w czasie walk powietrznych z myśliwcami niemieckimi lub przez artylerię przeciwlotniczą, uciekły na terytorium szwedzkie.

W ciągu 48 godzin nie powróciło do swoich baz przeszło 1.800 ludzi anglo-amerykańskiego personelu lotniczego.

Do tego jaskrawego obrazu Londynu w porze nocnej, miesza się blask wybuchających pocisków oraz plomienne drogi niezliczonych pocisków do cel przeciwlotniczych, które usiłują daremnie wzniesić nieprzyjaciela, zasłone przeciwko nowej broni niemieckiej, otwierając potężny ogień zapowroty.

Do jakich rozmiarów doszły zniszczenia, wynika to z raportu pewnego niemieckiego obserwatora, który, wracając z lota nad Londyn, zauważył mógł łunę płonącego miasta z góry, jeszcze na wysokości miasta Rouen. Załogi samolotów niemieckich oświadczają jednogłośnie, że w swoim życiu nie widzieli jeszcze pożarów przestrzennych o takich rozmiarach.

Skutki działania nowych pocisków

BERNO, 24 czerwca. — Według sprawozdania własnego dziennika „Courrier de Geneve” z Londynu, publikuje „Daily Telegraph” następujący opis pierwszego działania nowej broni niemieckiej:

„W Londynie i w całej Anglii południowej są w toku prace ratownicze przy wydobyciu osób zasypanych rumowiskami. Jedną z maszyn niemieckich pada na przykład na długi szereg domów, które zostały doszczętnie zniszczone. Dachy zostały zdarte z budowli i rzucone na inne dalsze budynki. Wskutek tego powstały wielkie szkody na ulicach sąsiednich. Równocześnie zupełnie zmienił się charakter dźwięku, który dotychczas słyszano z kierunku tych nowych aparatów.

Dziennik „Daily Mail” oświadcza, że sila wybuchowa tego meteoera dynamitowego jest straszliwa. Całe dzielnice domów rozlatują się jak domki z kart.

jest straszliwa. Całe dzielnice domów rozlatują się jak domki z kart.

Madryt, 24 czerwca. — „Nie zawsze wojny wygrawa ten — pisze dziennik hiszpański „ABC” — kto posiada więcej czołgów i samolotów, ani nawet ten, kto by mógł rzucić więcej ludzi do walki.”

W pierwszej linii rozstrzyga silniejszy duch bojowy. Nowa bron niemiecka — dodaje korespondent wojskowy „ABC” — zagrożą poważnie zaopatrzeniu anglo-amerykańskiej armii inwazyjnej. Od kilkunastu dni armia ta walczy bezskutecznie o posiadanie jednego portu. Nowa bron niemiecka osiąga ten sam skutek, jak całe eskadry najcięższych samolotów bojowych.

Punkty ciężkości ofensywy sowieckiej

BERLIN, 24 czerwca. — Agencja „Telepress” dowiaduje się ze źródła dobrze poinformowanego następujących szczegółów o sytuacji na froncie wschodnim:

Dawno oczekiwana bolszewicka ofensywa letnia, która rozpoczęła się we czwartek po południu na odcinku środkowym frontu wschodniego, poparta była licznymi atakami podprzodnymi na skrzydle południowym i północnym frontu wschodniego. Jako główny punkt ciężkości sowieckiej akcji zszereżony uważał należy rejon, położony po obu stronach autostrady, idącej ze Smoleńska do Orsy. Przy najbliższym użyciu artylerii i bezstannych akcjach samolotów bojowych, atakowali bolszewicy nie mniej jak 24 razy w ciągu czwartku popołudnia na tym miejscu frontu. Przy tym atale uzupełniano świeżymi jednostkami zapasowymi formacje, które ulegały nieprzerwanie rozbitciu przed liniami niemieckimi. Wszystkie te ataki zalamaly się na północ i na południe od wspomnianej autostrady. Bolszewicy nie zdołali nawet stworzyć przeszkody polowych, znajdujących się jeszcze przed pozycjami niemieckimi.

Drugi punkt ciężkości ofensywy znajduje się na południowy wschód od Witebska. W tym miejscu rzucili bolszewicy do boju 7 dywizji strzelceckich, którym towarzyszyły silne formacje czołgów i kilkadziesiąt samolotów bojowych. Zaczęte walki trwały przez kilka godzin. Pod koniec uzyskał bolszewicy włamanie o charakterze lokalnym nad rzeką Obol. W piątek przed południem w całej pełni szalały jeszcze walki na tym odcinku.

Na skrzydle północnym frontu wschodniego doszło częściowo do ożywionych akcji bojowych również i na południe od jeziora Pskowskiego oraz na froncie Narwy. Większa część ataków sowieckich, skierowanych przeciwko frontowi niemieckiemu na tym odcinku, zalamala się już na przedpolu linii niemieckich.

Za manewry, odwracające uwagę, uważać można także te ataki, które skierowały bolszewicy na różnych miejscach frontu południowego przeciwko pozycjom niemieckim, rumuńskim i węgierskim. Na skutek energicznej akcji baterii niemieckich dział szturmowych stracili przy tym bolszewicy w samym tylko rejonie Brodów około 600 poległych i około 300 jeńców.

Równocześnie z przewiezieniem wojsk niemieckich z Elby, przetransportowano na kontynent, przy pomocy najmniejszych statków, także słabsze zaopatrzenie młodych wysp archipelagu Tyrzeńskiego, mianowicie Pianosa i Palmiolo.

BERLIN, 24 czerwca. — Agencja „Telepress” dowiaduje się ze źródła poinformowanego źródła następujących szczegółów o sytuacji na froncie inwazyjnym:

Walki na froncie lądowym na twierdzy Cherbourg trwają nieprzerwanie dalej z tą samą intensywnością. Na południowym odcinku artyleria niemiecka skierowała koncentryczny ogień na pozycje amerykańskie. Podczas, gdy artyleria niemiecka zwalczała głównie koncentracje wojsk i czołgów Amerykanów, również baterie alianckie rozpoczęły swą akcję na rejon twierdzy Cherbourg. Od godzin południowych we czwartek zaznaczyła się również ożywiona działalność alianckich bombowców i formacji samolotów bliskiego wsparcia nad ścisłym rejonem twierdzy. W ciągu czwartku zestrzelono przy tym 13, a we wczesnych godzinach porannych, w piątek — 21 bombowców alianckich. Również na zachodnim wybrzeżu półwyspu Cotentin działalność lotnicza alianckich była żywa.

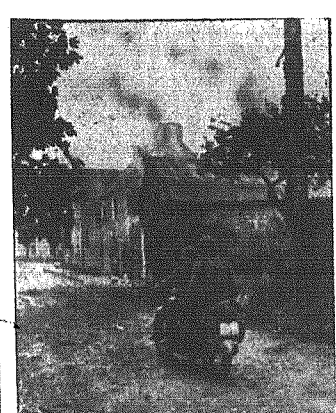
Na wschód od ujścia rzeki Orne odparto brytyjskie oddziały wypadowe w zasięgu niemieckich głównych stanowisk bojowych na odcinku Tilly — Caumont nie doszło nigdzie do większych działań bojowych.

Warunki atmosferyczne na obszarze frontu inwazyjnego przede wszystkim w głównych punktach desantowych nad Zatoką Sekwany są w dalszym ciągu niepomyślne. Wysokie fale morskie utrudniają bardzo akcje wysadzania wojsk przy pomocy używanych zwyczajnie małych statków. Niemieckie samoloty wywiadowcze zaobserwowały w wielu miejscach Zatoki Sekwany liczne, wyrzucone na brzeg statki desantowe, najróżnorodniejszych typów. Zalegają one bezsilnie już od szeregu dni wbrew wóber wzburzonego morza, także można przypuszczać, że mimo poprawienia się pogody nie będą już nadawaly się do użytku.

Na pozostałych odcinkach wybrzeża Kanalu La Manche operowały szybko alianckie bombowce przeciwko niemieckim jednostkom strzelceckim. Zestrzelono i samoloty alianckie.

Przes płonącą wód francuska na motocyklu gwałtownie niemieckie wojsk łączności.

Sytuacja na froncie inwazyjnym



Przes płonącą wód francuska na motocyklu gwałtownie niemieckie wojsk łączności.



W Japonii używa się reniferów jako zwierząt przelagowych w służbie walczących tam oddziałów niemieckich.

