

KURIER CZĘSTOCHOWSKI

Nr 18

Wydawnictwo i Redakcja Kurier (Częstochowski) Częstochowa, Adol' Hitler Allee 32, tel. 22.45 i 22.49 Konto pocztowo-rachunkowe: Warszawa 556 Dla ogłoszeń obywatelskich konto Nr 1.

Częstochowa, czwartek 21 stycznia 1943 r.

Wchodzić może raz na tydzień Abonentom mie- 'roczny wynosi 2,45 (przez tego portu 72 gr.). Zamówienia przyjmowane są przez wysyłkę pocztą Pocztowa w Glin (Glin)

Roł V.

W Afryce północnej trwają ruchome boje

W wozozach pod Stalingradem

Ataki czerwonych nad Donem odparte w niezwykle zażartych walkach lokalnych

Z GŁÓWNEJ KWATERY FUHRERA, 21 stycznia. — Naczelna Komenda Niemieckich Sił Zbrojnych komunikuje w dniu 20 stycznia:

W północnej części Kaukazu wojska niemieckie, rumuńskie i słowackie odparte lokalne ataki bolszewików. Postępująca odwilż utrudniała po obydwu stronach działania wołenne w rejonie pomiędzy Kaukazem a Donem. Słabsze siły nieprzyjaciela odparto częściowo w kontrowypadzie i zniszczono jeden batalion nieprzyjacielski.

Na odcinkach bojowych rejonu dośrodkowego wojska niemieckie, wspierane przez lotnictwo, w bardzo zażartych lokalnych walkach powstrzymały ataki nieprzyjacielskie. Jedną z dwójki piechoty zniszczyła przy tym 10 czołgów.

Obrońcy obszaru stalingradzkiego oparli nieuzbrojonych, mimo poważnych trudności, wszystkie ataki bolszewików.

Na południowy wschód od jeziora Iłmeń staro bojowa i otoczonych grup bojowych przeciwnika. Podczas ataku wyrzucano z powietrza części pewnej jednostki oddziału grupy bolszewickiej i odparto próby odsterżnięcia silne ataki nieprzyjacielskie na południe od jeziora Kadoga, zamykają się w czasie tych walkach, przy czym w kontrowypadzie zarylowano, względnie oczyszczono lokalne wzniesienia.

Na froncie niemiecko-włoskiej armii pancernej w Afryce Północnej trwa ruchome walki. Lotnictwo niemieckie i włoskie zadalo Anglikom ciężkie straty w czołgach i pojazdach mechanicznych.

Niemiecko-włoskie grupy bojowe w rejonie tunińskim, skutecznie wspierane przez lotnictwo, kontynuowały atak, zdobywając ważne pozycje oraz biorąc ponad tysiąc jeńców do niewoli. Po atakach powietrznych, w bazach lotniczych nieprzyjaciela powstały rozległe pożary. Podczas nocy ponownie bombardowano obiekty portowe w Bône. Zatonęły 2 statki handlowe, o których zaraportowano wczoraj z Bône, że są uszkodzone. Tym samym wskutek ataku lotniczego w nocy z 18 na 19 stycznia nieprzyjaciel stracił 4 statki handlowe, o łącznej pojemności 20 000 ton.

Jedną z niemieckich łodzi podwodnych zatopiono na zachód od Oranu, z silnie strażniczonego konwoju, parowiec, o pojemności 4000 ton.

BERLIN, 21 stycznia. — W rejonie na południe od jeziora Kadoga na północnym odcinku frontu w sobotę, dzień 18 stycznia, ułnył pod znakiem poważnych walk. Po gwałtownym ogniu ciężkiej artylerii, skierowanym na niemieckie linie obronne, bolszewicy przystąpili do wywołania akcji piechoty i broni pancernej. Oddziały niemieckie granadierów i fizylierów ogrywały bolszewikom podchodzić do okopów, a następnie zmniejszyli gwałtownym ogniem do odwrotu, w którym to ogniu rozbił się przeważnie nieprzyjacielski. Bardziej do tyłu od zniszczeń czołgów kłóczył się między czasie wrota do 240 było zniszczenie pułków piechoty sowieckiej, które już w pierwszym tygodniu akcji zaczęły uderzać do 50 — 70% stanu faktycznego jeńców.

Celem umożliwienia ponownych ataków, zarządnym w rejonie na północnie od jeziora Kadoga, bolszewicy wzmocnili działalność bojową również na froncie leningradzkim. Mając nadzieję natężenia się na słabsze punkty we froncie defensywnym, bolszewicy stale powiększają ilościowo wypady oddziałów szturmowych, tudzież akcje ogniową. Mimo to bolszewicy byli stale odparani, a nawet w dniu 18 stycznia, kiedy wbrew przyjętemu zwyżajowi, polegają temu na wstępowaniu ataków w nocy lub o świcie, uczynili to w godzinach przedpołudniowych, uślijając w dwóch liniach bojowych wiatr szturmem jedną z pozycji niemieckiej. Bez strat po stronie niemieckiej, szybko załamał się atak bolszewicki w ogniu zaporowym, nieokreślony przedział w tym punkcie był, niżj połobnie o 40 m dzięk, zemu sytuacja ta wymagała od obrońcy niezwykle szybkiego następowania.

Na południe od jeziora Iłmeń przybrały w kilku miejscach Bolszewicy dokonywały w kilku atakach oddziałami w sile do pułku, rzucając do akcji i tym razem broni pancernej. Wypady poprzedziły bez najmniejszego wyjątku, a straty bolszewickie wyniosły 4 czołgi. Ponadto bolszewicy stracili 9 czołgów oraz wielu jeńców w związku z likwidacją grupy bojowej, która w czasie ostatnich walk przedarła się do okopów nie-

mieckich, ale następnie została osaczona i zamknięta w kotle.

Na środkowym odcinku frontu panowało znaczne ożywienie lokalnej działalności bojowej. Wypady bolszewickich oddziałów szturmowych przybrały na sile i pod względem liczebności, przy czym wspierały je również akcje ogniowe i poszczególne czołgi. W rejonie Toropcu bolszewicy rzucili do akcji kilka batalionów, które w zęknieniu z niemieckimi jednostkami pancernymi zostały przez nie rozbite.

Czyste dzięki mroźnej pogodzie powietrze wykorzystali niemiecy lotnicy do lotów zaporowych i myśliwskich, przeszkadzając bolszewikom we wkroczeniu na teren boju.

Przy tej okazji 2 niemieckie aparaty myśliwskie natknęły się na 14 bombowców sowieckich, którym towarzyszyły sowieckie samoloty myśliwskie, przy czym zatakowały je. W gwałtownej walce powietrznej, trwającej zaledwo 6 minut, zestrzelono 5 bombowców bolszewickich. Zestrzelone samoloty w zęknieniu się z ziemią, zostały rozszarpane na skutek eksplozji bomb. Pozostałe samoloty rozproszonej eskadry bombowców późniejszej zawróciły, kierując się ku wschodowi.

Na środkowym odcinku frontu wschodniego, tudzież nad obszarem jeziora Iłmeń, bolszewicy stracili 13 samolotów, z czego 2 zestrzeliła artyleria przeciwlotnicza.

Włoskie torpedowce nie próżniają

RZYM, 21 stycznia. — Włoski komunikat wojenny ze środy brzmi następująco:

W Trypolitanii utrzymywała się nadal ożywiona działalność bojowa, podobnie jak dnia poprzedniego. Sztafety samolotów nurkowych z widocznym skutkiem zatakowały kolony brytyjskie, a ciężkie straty, jakie im zadano, widocznie opóźniły pochod Anglików. Oddziały południowych garnizonów włoskich skutecznie zatakowały nieprzyjacielskie jednostki pancerne. Zniszczono 5 pancernych wozów wywiadowczych alianckich, biorąc do niewoli pewną ilość jeńców.

Na froncie Tunisu oddziały włoskie i niemieckie, wspierane silnymi jednostkami lotnictwa, powojują się dalej. Zdobyto szereg ważnych pod względem faktycznym z punktu widzenia strategicznego i wlotu do nielowej części jezior, w toku walk powietrznych, jakie stoczono w ciągu dnia, myśliwcy Osi zestrzelili 4 samoloty nieprzyjacielskie. Jeden samolot zestrzelono w zuku na Trypolie.

Formacja torpedowców w pobliżu wybrzeża algerskiego, pozostająca pod rozkazami nadporucznika Giuseppe Cimichi, zatakowała, mimo gwałtownej obrony nieprzyjacielskiej, ubezpieczony konwój angielsko-amerykański. Jeden wielki statek handlowy został celnie trafiony i obserwowany w czasie tonięcia. Akcja bojowa włoskich samolotów bojowych przeciwko dwóm łodziom podwodnym była również skuteczna. Jedną z podwodnych jednostek nieprzyjacielskich, wielokrotnie trafioną, uważa się za zatopioną. Pewne samoloty włoskie nie powróciły z lotów na przeciwnika. — Jeden z torpedowców włoskich, przydzielony do ochrony konwoju na Morzu Śródziemnym, został zatopiony przez łódź podwodną. Znaczna część załogi została uratowana. Rodziny zaginionych powiadomiono.

W środę przed południem nieprzyjacielskie samoloty rzuciły bomby kruszące w okolicach Noto. Wśród ludności zatopiono jednego zabitego i 11-tu rannych. Nie notowano poważniejszych strat.

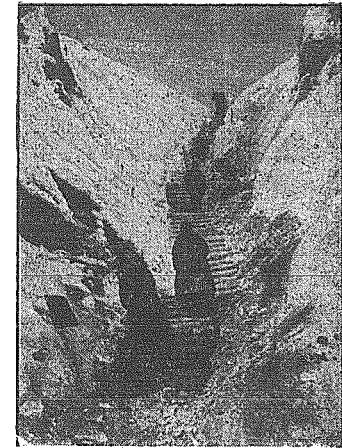
Ramię przy ramieniu prą oddziały sprzymierzonych

Kieudany desant szturmowych łodzi ZSRR w Noworosyjsku

BERLIN, 21 stycznia. — Po kilkudniowej przerwie, która wypełniała akcje oddziałów wypadowych, w dniu 18 stycznia rozgorzała w zachodniej części Kaukazu działalność bojowa. Ruszający do ataku szturmowe oddziały w poszczególnych odcinkach doktliwy straty w ogniu wojsk niemieckich i rumuńskich. W dniu 19 stycznia oddziały sowieckie kontynuowały znowu dalsze wypady. Przy nichżale 9 — 10 łodzi szturmowych bolszewicy nęsiwiali niespodziewanie wyładować na północnym moście w porcie Noworosyjsk, dzięki jednak natężeniu obrony akcji i silnemu ogniom, zostali odparci, podobnie jak oddarto późniejsze wprawy z udziałem słabszych jednostek. Na odcinku południowym dalej na wschód, załoga jednego z punktów oporu wytrzymała przez cały dzień koncentryczne ataki bolszewickie. — Walki ze zmiennym szczęściem rozstrzygnięte zostały ostatecznie na nadejściu i wejściu w akcję słowackiej piechoty i artylerii. W związku z poważnymi stratami oddziały sowieckie zdecydowały się wreszcie przerywać bezskuteczne wypady. Na odcinkach frontu w terenie górskim bolszewicy za-

mierzali wykorzystać mgłę, jako osłonę do wypadów, zrucając w kilku miejscach oddziały w sile dwóch batalionów. Niemiecy strzelcy górscy, wraz z granadierami, zgłowali jednak oddziałom sowieckim krwawo przyjąć, zaś artyleria, ostrzeliwując skutecznie pozycje wypadowe, odbierała bolszewikom ochotę do ponownych ataków. Kierując się z Donem, a następnie strzegąc rozprawy łożone i grzeskie błota na drogach, przyczynili się do osłabienia działalności bojowej. Późniejsze ruchy i przygotowania oddziałów zamierzające w ostat nich dniach akcje na tych terenach obecnie utknęły w niewolnych grzeskach błota. — W toku odparcia słabszych ataków bolszewickich, w niespodziewanym kontruderzeniu zlikwidowano sowiecki batalion, za wyjątkiem kilku jeńców, a przy tej okazji zdobyto wiele broni oraz znaczna ilość koni.

W rejonie Donu panują silne zawlepy śnieżne, powodując niemożność korzystania z dróg. Ołbrzymie masy śniegu w znacznym stopniu utrudniają toczące się ze zmiennym szczęściem zmagania wojsk nie-



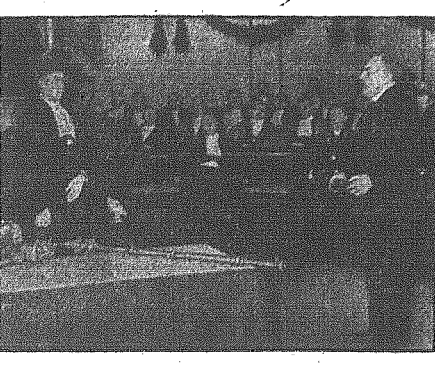
Jeńcy rosyjscy zajęci sa wyrobawianiem schronów

Posiedzenie sejmiku fińskiego

HELSINKI, 21 stycznia. — Sejm fiński zebrał się na swe pierwsze posiedzenie po świętach Bożego Narodzenia, przez co równocześnie nastąpiło otwarcie sesji wiosennej. Na porządku dziennym było kilka kwestyj, których nie można było już zatwierdzić w roku ubiegłym, jak np. nowele do ustawy o podatku gminnym. Otwarcie sejmiku wykorzystuje kilka dzienników na umieszczenie wywodów o ustosunkowaniu się rządu do sejmiku, które pod koniec zeszłego roku nie zawsze było zadowolające. W związku z tym dziennik demokratyczny „Jita Sanomat” wyraża postąd, że prawdopodobnie z okazji wyboru fińskiego prezydenta nastąpiła, małego nastąpienie w ciągu miesiąca, dojdzie do skutku także zmiana rządu, powołają kilku ministrów z osobistych powodów zamierzają wycofać się ze swych stanowisk. Widocznie generał czemi tu albrzy do ministra opieki społecznej Fagerholma

Sven Hedin w Rzeszy

MONACHIUM, 21 stycznia. W ub. sobotę odbyła się tu uroczystość z okazji 470 tej rocznicy założenia uniwersytetu Ludwika Maksymiliana, przy czym obradkiem obchodów było powołanie do życia Instytutu Badania Wnętrza Azji oraz nadanie honorowego tytułu doktora honoris causa hawiącemu w Monachium, znanemu szwedzkiemu podróżnikowi i badaczowi dr Sven Hedinowi. Podróżnik szwedzki, oprócz działalności naukowej, rozwił w ciągu obecnej wojny silną działalność antybolszewicką, prowadzącą do zorganizowania i wywołanie akcje publicystyczną.



Peyroutons gubernatorem Algeru

SZTOKHOLM, 21 stycznia. — Biuro Rentrera podało do wiadomości informacje narokańskie rozgłoszenia radiowej o nominacji Marcia Peyroutons ua stanowisko gubernatora Algeru.

Wood prosi o nowe kredyty

ZURYCH, 21 stycznia. — Po wyczerpaniu kredytów, uchwalonych przez parlament w roku budżetowym 1942-43 na cele prowadzenia wojny w sumie czterech miliardów funtów szterlingów, zaszła potrzeba uzyskania dalszym 600 milionów funtów szterlingów. W związku z tym kanclerz skarbu Kingsley Wood przedłożył na najbliższym posiedzeniu parlamentu wniosek o dalszy kredyt na sumę 1 miliard funtów szterlingów. Przez to uchwalone kredyty wzrosną od chwili wybuchu wojny na sumę 13,65 miliardów funtów szterlingów.

W jednym zdaniu

Wo wstok po notowaniu król Borys przysłał na em- d'well bolszewickiego ministra wojny generała T. G. Chiffa, który powrócił z podróży do Głównej Kwatery Fuhrera.

Z CZĘSTOCHOWY I OKOLICY

Styczeń 21 Czwartek

Dziś: Agnieszki panoy
 Jutro: Wincentego i Anast.
 Wschód słońca o godz. 7.58
 Zachód „ „ 16.25

DZIS ZACIEMIAMY
 od godz. 16,30 do godz. 6,30

Gapy i gapie

Gapa jest, jak wiadomo, określeniem człowieka niejako upośledzonego pod względem umysłowym. Ma w sobie trochę coś z marzyczki, śniącego z otwartymi oczami w biały dzień przed wystawą sklepowa, lub coś z aneuryzmicznego profesora klórw wrocławczych do domu wieczorem, padającz ulewę, północy parosól do łóżka, a sam stanął w kacie. Gapa odznacza się czasem wyrazem twarzy, jaki przybrałby kot na pustyni, gdyby znalazł się tam w czasie gradobicia. Na ogół człowiek gapowaty bývá nieszkodliwy i przeważnie sam ponosi skutki swego niedorzeczności.

Co innego znów osobnik gapowaty. Dziwne, że człowiek jest to typ dość rozpowszechniony, w miastach nie posiada ścisłej nazwy, w wiejskich zaś od dawna. Mówiący go nazywają gapul, ponieważ gapul się na ulicach, a zatem tam się pojawia. Niech tylko zdarzy się nawet najdrobniejszy wypadek, wówczas gapule czują się zbiedzani i się tłumnie błądnąmieli stali nie po to, aby okazać pomoc, lecz jak do bezplatnego kina. Kłóć się z nimi i ugnąć — ganul nie może mu odmówić się lecz albo wytrzeźsza całą lub wubnieć śmiechem, albo wręcz wesołymi się jakimś niedowładnym dowcipem. Do takich osobników zastosować przetrwało wane przysłowisko: nie trzeba ich ślać, bo sami się ródzą. Sa każdego rodzaju i wieku.

Zdarzył się niedawno wypadek. Służąca myjąc okno wpała na bruk. Gapie otoczyli ją kłosem, natracz na ofiarę fatalnego zdarzenia, lecz nikt nie poczuliw się do tego, by chociaż sprządnąć lekarza, aż musiał to uczynić policjant.

Czy takie gapule nie zasługują na to, aby dostać po... papie?

Wyniki ciągnięcia Loterii

(a) Wyniki ciagnienia 1. loterii Liczbowej w Warszawie z dnia 20 b. m. przeliczują się następująco:
 pierwsze wywołanie: 44, drugie: 21, trzecie: 39, czwarte: 22, piąte: 31.
 Następnę ciagnięnie odbędzie się w Krakowie dnia 23 b. m.

Trzy nowe urzędy na kolei

(a) W ciągu bieżącego miesiąca utworzone zostały w obrębie Kolei Wschodniej trzy nowe urzędy, które rozpraszają swoją działalność od dnia 1 lutego b. r. Urzędy te są następujące: Urząd Gospodarki Kolei Wschodniej, Urząd Ruchu Kolei Wschodniej i Urząd Maszyn Kolei Wschodniej. Kierownikami tych urzędów podlegają personel placówek służbowych w danym obwodzie służbowym. Dotychczasowa organizacja placówek służbowych pozostaje w swej istocie niezmienną.

Działalność w obwodzie I-wowskim Kolei Wschodniej urzędy zachowują w dalszym ciągu swę kompetencje w dotychczasowych granicach.

Zgłoszenie sprawozdań laboratoryjnych z platyny

(a) Rozporządzeniem z dnia 5 stycznia b. r. (Dz. Rozp. d. G. Nr 2) wzywamy przez Urząd Gospodarstwa Ziemi i innymi szlachetnymi metalami w Gen. Gub. nakładają na osobę, po-

siadające własne lub do innych osób należące sprzety laboratoryjne z platyny, metali platynowych lub stopów metali owych, zgłoszenia do dnia 1 marca 1943 r. ilości tych sprzetów. Zgłoszenie zawierające wagę i obecne zastosowanie sprzetu należy nadesłać do Urzędu Gospodarstwa Ziemi i innymi szlachetnymi metalami.

Przety laboratoryjne uważa się takie przrządy które służyły do przeprowadzania badań chemicznych i fizycznych lub do innych celów. Należy wlic do nich tygryz i pokrwywami, młotki i elektrody, przy czym jest rzeczą obliczną, czy sprzety te znalazły się w laboratorium lub gdzie indziej.

Sprzety do pomiaru temperatury nie są w rozporządzeniu nowego rozporządzenia sprzetami laboratoryjnymi.

Zbywanie podanego sprzetu laboratoryjnego może nastąpić jedynie za zezwoleniem Urzędu Gospodarstwa Ziemi i innymi szlachetnymi metalami. Urząd ten może wydzierać osobę, która bycie ich sprzetów laboratoryjnych wyznacza, przez siebie osobom lub przedsiębiorstwom.

Rzemieślnicy mnsza wyrównać zaległe opłaty

(ster) W związku z zakończeniem roku budżetowego Powiatowy Wydział Rzemieślniczy otrzymał polecenie z Okręgowego Wydziału Rzemieślniczego o przygotowaniu wykazu zale-

głych składek członkowskich i opłat wpisowęgo. Wykaz członków, którzy zalegają z opłatami został już wysłany do Radomia. Równocześnie Powiatowy Wydział Rzemieślniczy przypomina, że składki należało wpłacać do 5-go każdego miesiąca miesiąca. Zarządzeniem Okręgowego Wydziału Rzemieślniczego w Radomiu, każda osoba na tym formularzu została podwyższona o 2 złote tytułem kwoty opłatowej.

Zwrot aktów egzaminacyjnych

(ster) Okręgowy Wydział Rzemieślniczy w Radomiu, zawiadomił swego cza u wszystkich przewodniczących komisji egzaminacyjnych mistrzowskich i czeładziowych o zwrot aktów egzaminacyjnych nadesłanych im w 1942 roku, z wyjątkiem dnia 15 stycznia 1943 do Radomia, ze względu na konieczność sporządzenia sprawozdania o ilości oddanych egzaminów mistrzowskich i czeładziowych.

Przewodniczący, którzy posiadają jeszcze jakiekolwiek akta egzaminacyjne z roku 1942, proszą się przynieść wraz z nimi ze sobą do Powiatowego Wydziału Rzemieślniczego, Adolfa Hitlera Allee 41, II piętra.

TWARDY SEN

Wielki We wtorek Paulla gen. Krzywicki, do sągrodni wieńskia Władysława Bika, dostali się w porze nocnej nieznanymi sprawcami, którzy korzystając z twarżego senu domowników, skradli pierścionek zły granatowy, białe kryształowe kamienie, na ciężkim srebrnym łańcuchu i 1000 złotych. Właściciel wieńsk przedmiotów szacuje na 5 tysięcy złotych.

„Złowcu mikrobow” przy pomocy „Laboratorium

Filia P. Z. H. w Kielcach i zakres jej działalności

IMPONUJĄCY BILANS: 90 TYS. BADAŃ BAKTERIOLOGICZNYCH W CIĄGU ROKU

(ba) W roku 1938 uruchomiona została w Kielcach, przy ul. Ogrodowej 3, filia Państwowego Zakładu Higieny, która zakresom swej działalności obejmowała całe h. województwo kieleckie, a dziś obejmuje teren Okręgu Radomskiego. Głównym zadaniem P. Z. H. jest łowienie wszelkiego rodzaju bakterii i rozpoznawanie czy należą do kategorii chorobotwórczych czy innych. Kielecka placówka Zakładu Higieny podzielona jest na 3 oddziały, a całość spręczywa pod kierownictwem specjalisty w zakresie bakteriologii i analizy dr. Antoniego Cwikala. Wydzielone mikroorganizmów bakterii powierzone zostało lekarzom specjalistom, którzy jednocześnie są klasyfikatorami „wywoławczy” bakterii i rozpoznają, do jakiej kategorii chorobotwórczej należą.

Naszym głównym zadaniem — objaśnia p. dr. Cwikala — jest troska o zdrowie W. w zakładzie Higieny poddaje się szczegółowemu analizom nadsyłane próbki krwi ludzkiej przy pomocy odczynu Wassermana. Po zbadaniu krwi lekarz otrzymuje dokładne dane na jaką chorobę jego pacjent zapadł i wówczas może stosować odpowiednie zabiegi zapobiegawcze.

Jak przedstawia się dzisiaj kwestia tyfus plamistego. W roku bieżącym tyfus plamisty występuje w nasileniu o wiele mniejszym, niż w roku ubiegłym. Dziś można śmiało powiedzieć, że choroba ta jest opanowana.

Akcia nasza trwa nieustannie. Materiał otrzymywany z całego Okręgu skrupulatnie jest badany, a wyniki natychmiast wysyłane na miejsce. Państwowy Zakład Higieny w Warszawie urządza specjalne kursy wyszkoleniowe dla personelu sanitarnego, który po takim przeszkoleniu obejmie stanowiska dezynfektorów i kierowników kolumn sanitarnych w miasteczkach i wsiach. W Kielcach, P. Z. H. wyszkolił w roku ub. 100 dezynfektorów, którzy zajęli już odpowiednie miejsca.

He przeprowadzają się miesięcznie analizy na oddziale Bakteriologicznym?

— Oddział Bakteriologiczny to gros pracy Zakładu.

W przeliczu miesiąca ilość analiz waha się w

granicach do 10 tysięcy. Laboratorium jak również mały oddział pracuje pod okiem dr. Jana Żurkowskiego. Prowadzi się także szczegółowe kartki osób chorych na tyfus brzuszny w całym Okręgu Radomskim. Trzeba dodać, że niezależnie od badania krwi, chorzy na dur brzuszny analizuje się mocz i kał co ma poważne znaczenie dla dia chorego jak również dla otoczenia, któremu grozi zakażenie.

Statystyki Zakładu Higieny wykazują ok. 90 tysięcy badań bakteriologicznych w r. ub. czyli na 83 tysiące analiz w roku 1941. Ilość badań w stosunku do przedwiojennych wzrosła 5-cio krotnie.

Drugi oddział P. Z. H. — Zywnościowy, pod kierownictwem p. inż. Wincentego Kolskiego, spełnia nie mniej ważną zadanie. Z wyjaśnien kierownika analiz zywnościowych, p. mgr. Zdzisława Palysa, dowiadujemy się, że Zakład zatrudnia dwóch kwalifikowanych kontrolerów, którzy pobierają z całego Okręgu próbki wszelkiego rodzaju artykułów zywnościowych, podanych następnie analizie chemicznej. Działanie odczynowe wykazuje, wszelkie zafałszowania względnie bakterie chorobotwórcze.

Często praktycznie się sprawdzanie artykułów pod mikroskopem — objaśnia p. mgr. Palys — co również daje dodatnie rezultaty przy odnajdywaniu zagrażających organizmów domieszek.

Stając na straży zdrowia publicznego instytucja nasza winna zafałszowania i producentów waptliwej wartości artykułów oddaje władzom sądowym, które wymierzają odpowiednie kary.

Jakie zafałszowania najczęściej się spotyka?

Najczęściej w grę wchodzi wszelkiego rodzaju mąka, kawa, herbata, pleprz, różne korzenie, mąka, śmietana i t. d.

Ostatnio znaleziono wiele wypadków fałszerstwa konserw owocowych. Jeśli chodzi o dane statystyczne Oddział Badań Żywności przeprowadził w roku ub. 3199 analiz, z czego zakwestionowanych zostało 1338. W stosunku do liczby 2251 badań z roku 1941, tak w tym samym czasie się powiększyła. Średnia — miesięczna

go apetytu. Wszystkie te części składowe przypięczone w różnych proporcjach produktów nadają jedynym i tym samym zapom coraz to inny smak. Ta sama zupa ziemniaczana podana dzie z zasmażką, luto czysta z dodatkami czarek lub kaszy, podprawiona zrumienioną cebulką, politrze z większą ilością marchewki lub kapusty daje coraz to inny wyzwał i efekt smakowy. W ten sposób przy dobrych chęciach każdej gospodyni można wprowadzić przy bardzo skromnych nawet zapachach i trudnych warunkach pewne urozmaicenie i w jedzeniu, a zupa o tej samej nazwie może być stosowana częściej i w pewnych odmianach i wówczas napewno usunie niezadowolone domowników skarżących się na jednostronność potraw. Jeszcze jedna u waga przy przyrządzaniu zupy: chodzi o to, aby zupy nie przeladnować produktami zageszczałacymi, a więc przede wszystkim mącznymi, kaszami względnie zbyt rozgotowanymi, gdyż wtedy stanowią masę papkowatą, mdłą i ciągnącą się, co nie wpływa korzystnie na podniesienie smaku i pobudzenie apetytu. Podaje kilka przepisów na pożywne potrawy jednozrarkowe. Prognoza na 6 osób.

Zupa rumfordzka.

30 dkg jarzyn, 20 cebuli, 2 i pół litra wody, 20 dkg grochu, 15 dkg kaszy jęczmieennej lub pszenki i k. z ziemniaków i 1 litr słoniny. Sól. Groch wymyć namoczyć z dnia na dzień ugotować w tej samej wodzie, w której się moczył, przetrzeć. Jarzyny i cebulę obrać, pokroić w cienkie paseczki i nastawić w warze a 2 i pół litra wody. Wypar sypać kaszą, uł namoczonym z dnia na dzień pszenką. Głdy jarzyny kasza będą miękki i polaczyc z przecierem z jarzyn i cebuli i pokroić w kaszki drobne zieleńki ugotować. Głdy ziemniaki będą miękki, doprawić solą. Przed podaniem okrasić zrumienioną słoninką.



SYSTEM PRODUKCJI SERWYNEJ
 KRAJOWY — W najbliższym czasie w zakładach przemysłowych w Warszawie rozpocznie się system produkcji serwynej. W tym celu w Warszawie utworzono Grupę Przemysłową Serwyjną, która ma za zadanie wypracowanie systemu produkcji serwynej. W tym celu w Warszawie utworzono Grupę Przemysłową Serwyjną, która ma za zadanie wypracowanie systemu produkcji serwynej.

KURSY PLANU KONT
 WARSZAWA — W związku z rozpoczęciem dalszych prac nad planem kont, w Warszawie utworzono Komisję ds. Kursów Planu Kont. W tym celu w Warszawie utworzono Komisję ds. Kursów Planu Kont, która ma za zadanie wypracowanie systemu produkcji serwynej.

POWZADKOWANIE MIAST
 WARSZAWA — W związku z rozpoczęciem dalszych prac nad planem powzadkowania miast, w Warszawie utworzono Komisję ds. Powzadkowania Miast. W tym celu w Warszawie utworzono Komisję ds. Powzadkowania Miast, która ma za zadanie wypracowanie systemu produkcji serwynej.

WYSTAWA PRZEWOZYWUSOWA
 WARSZAWA — W związku z rozpoczęciem dalszych prac nad planem wystawy przewozywusowej, w Warszawie utworzono Komisję ds. Wystawy Przewozywusowej. W tym celu w Warszawie utworzono Komisję ds. Wystawy Przewozywusowej, która ma za zadanie wypracowanie systemu produkcji serwynej.

Kacik gospodyni domu

Potrawy jednogarnkowe

W obecnych warunkach ograniczamy się naj częściej w porze obiadowej do spożywania po sółków jednodannych. Podawanie potrawy jednogarnkowej składa się z jednego dania a wpływa z różnych przyczyn:

- 1) przede wszystkim z braku pieniędzy i droższych produktów, szczególnie mięsa, tłuszczu, nabiału.
- 2) z oszczędności opalowych, wynikających z braku węgla i drzewa, czy też ograniczenia prądu.
- 3) z ograniczenia czasu gospodyni, która pozabawo pomocy domowej traci go na załatwianie sprawunków, przeważnie natury żywnościowej do tego często jeszcze pracującą za wodową pozycją. Przy ograniczonym czasie gospodyni musi sobie tak zorganizować pracę, aby gotując posiłek, wytworzyć takie produkty, które wymagają jak najmniej przygotowania na krótko przyrządzenia, zabrudzenia minimalnej ilości naczyń i zużycia jak najmniejszej ilości środków służących do czyszczenia.

Takimi posilkami stosunkowo mało skomplikowanymi są przeważnie pożywne zupy, lub drugie dania z jarzyn, maki i kasz podawane w stanie półgotowym. Są to tak zwane potrawy jednogarnkowe.

Panuje ogólne mniemanie, że ciągle podawane oszczędnie potrawy jednodannych, przeważnie zupę wprowadzają w odżywianiu monotonię i kłóć wywołują niedowładne domowników z jedzenia. Bez względu na to, czy się to

Zupa pejszanka.

30 dkg jarzyn, 12 cebuli, 2 i pół litra wody, 12 główki kapusty świeżej 3 dkg tłuszczu, parę łyżek wody, 30 dkg fasoli, 14 przeciera z pomidorów, 5 dkg maki, 12 litra maślanki lub kwaśnego mleka. Oczyszczone jarzyny i cebulę pokrój w paseczki polaczyc z wodą, ugotować wywar. Kapustę cienkimi poszatkować, wrzucić do garnka, dodać tłuszcz i parę łyżek wody uduść pod przykryciem do miękkości. Oddzielnie ugotować namoczona poprzednio dnia fasolkę. Głdy wszystko miękkie, polaczyc, dodać przecier pomidorowy, podprawić mąką z maślanką, zagotować, doprawić solą, podawać.

Zupa pomidorowa z solą lub soczewicą.

30 dkg jarzyn, 14 główki kapusty, 2 i pół litra wody, 14 przeciera z pomidorów, 15 dkg soli lub soczewicy, 15 dkg maki, woda lenia, 3 dkg słoniny, 5 dkg cebuli, 3 dkg maki, sól.

Ugotować namoczona poprzednio dnia solę, nastawić wywar z pokrojonych jarzyn i kapusty, zrobić zacierki z arabanu i lenia woda (bez lalki) i ugotować na wywarze (głdy jarzyny miękki i dodać ugotowaną solę, zaprawić zasmażką i solą ze słoniny i cebuli, posolić.

Fasola z pieczakiem (potrawa pólzawa).

35 dkg fasoli piezkiej (kolorowej), woda, sól, 35 dkg kaszy jęczmieennej, lub pszenki i k. z ziemniaków i 1 litr słoniny. Sól.

Fasolę namoczyć z dnia na dzień, ugotować na sypek. Kaszę ugotować na sypek, gdy będzie miękka polaczyc z ugotowaną fasolą, podprawić solą i wstawić w ogień do opanowania przed podaniem okrasić zrumienioną słoninką. E. Z.

P. Mironowa z Piotrkowa Tryb.
 Szerokość rozp. męz. z nacjonalizmem kwiatem ry. (zawieszony) Głdy nie można zrobić naleśnika, użyć wędzonego sera, który można kupić w sklepie. Następnie zanieść do sklepu, gdzie można kupić dołone bedzio w Dziele odpowiedzi Słuszy Marty.

