

KURIER CZESTOCHOWSKI

CENA PRENUMERATY: miesięcznie 5 przesyłką pocztową 6.— zł. z odnośnikiem do domu 6.— zł. dla odbierających pismo na miejscu 4,50 zł. — Cena pojedynczego numeru 20 groszy. — Gazeta ukazuje się od poniedziałku, za wyjątkiem niedziel i świąt. W wypadku przesunięcia się wyżej lub innych oznak, administracja pisma nie jest zobowiązana do przesunięcia innego wydawnictwa w zamian za niedostarczone.

REDAKCJA I ADMINISTRACJA: CZESTOCHOWA, III ALEJA Nr 53. TELEFON 23-45. Godziny przyjęć Redakcji: codziennie a wyjątkiem niedziel i świąt od godz. 12 ej do godz. 18 ej. Nadane, a nie zamierzone przez Redakcję rekwizyty, będą zwracane autorom jedynie wówczas, gdy dołączone zostaną znaczki pocztowe na opłacenie przesyłki zwrotnej.

CENY OGŁOSZENI: według cennika Nr 1: Za wiersz milimetrowy w części ogłoszonej 24 gr. Za ogłoszenia dla poszukujących pracy oraz ogłoszenia rodzinne, ceny niższe. Drobnie ogłoszenia: za słowo 24 gr. Wyrazy ponad 15 liter licza się podwójnie. Nagłówki (tytuły) drukiem, najwyżej dwa) 40 gr za wyraz. — Opłaty dodatkowe: Ogłoszenia, umieszczone w miejscu specjalnie wskazanym — 25 procent drożej. Ogłoszenia, których wykonanie przedstawia szczególne techniczne trudności, 25 proc. drożej. Praw ogłoszeń kilkakrotnych rabat. Termin przyjmowania ogłoszeń do najbliższego wydania: godz. 18 ta po południu. Konta bankowe: Pocztowe Konto Czeki; Warszawa Nr 666. Emissionsbank. Oddział w Częstochowie, K. K. O. w Częstochowie.

Roosevelt wiedział o planie ataku na Iran

Niemcy niszczą bolszewikom drogi kolejowe i flotę Krwawa bitwa o Wielkie Łuki

40 tysięcy Krasnoarmiejców zabitych w walkach pod miastem — Nowe ataki na Anglię — RAF utraciła 23 samoloty a Sowiety 98 — Spustoszenia w Aleksandrii

Berlin, 28 sierpnia. — Podczas gdy znaczniejsze jednostki lotnictwa niemieckiego zadają bardzo poważne straty bolszewickiej flocie transportowej, operującej w zatoce Fińskiej, zatopione lub poważnie uszkodzone celnymi bombami również na Dnieprze wielką ilość frachtowców i transportowców.

Niemieckie samoloty bojowe zaatakowały w dniu 25 sierpnia na Morzu Fińskim ciężki sowiecki krążownik. Krążownik sowiecki został trafiony czterema bombami ciężkiego kalibru i odniósł silne uszkodzenia. Po uderzeniu bomb zaobserwowano kolejno po sobie następujące eksplozje. Samoloty niemieckie zaobserwowały po upływie około 28 minut po ataku kilka małych okrętów, które wzięły na pokład załogę trafionego krążownika sowieckiego. Należy się liczyć, że ta ciężko uszkodzona jednostka zatona. Zombardowany krążownik posiada 8.000 ton węgla i należy do klasy „Kirowa”. Został budowany w r. 1936 i posiadał wyrzutnię samolotów służącą do wyrzucania w powietrze dwóch lub trzech samolotów. Wśród załogi liczącej 624 ludzi bombardowanie wyrzadziło poważne straty.

Lotnictwo niemieckie również w dniu 25 sierpnia wspomagało operacje armii niemieckiej szeregiem różnego rodzaju akcji na całym froncie wschodnim. Na różnych odcinkach przetrwano w wielu punktach kilka linii kolejowych wielu celnymi bombami. W szczególności samoloty niemieckie obrzuciły gładem celnymi bombami kolejowe prowadzące w stronę Petersburga. W środkowej części frontu wschodniego zniszczono w sposób niezwykle dotkliwy główne linie kolejowe w rejonie Snowsk — Sgówta a kilka pociągów transportowych wykołosejono.

W nocy na 26 sierpnia lotnicy niemieccy ponownie atakowali dworce i obiekty kolejowe w rejonie Petersburga. Przez szereg godzin tony licznych pożarów wielkich rozmiarów oświetlały ciemność nocną.

Również przy bombardowaniu obiektów na ziemi lotnictwo niemieckie może się wykazać w dniu 26 sierpnia dobrymi rezultatami. Na froncie fińskiej eskadry niemieckich samolotów nurkowych zmasakrowały bombami silne skoncentrowane oddziały piechoty i zmotoryzowane kolumny sowieckie. Samochody ciężarowe i obozy wojskowe stanęły w ogniu. W rejonie Tallina zniszczono umocnienie polowe i pozycje artyleryjskie bolszewików, a wskutek celnego trafienia bombami wysadzono w powietrze magazyny z amunicją. Oddziały sowieckie znajdujące się w tym rejonie poniosły olbrzymie straty w ludziach i materiałach.

W nocy na 26 sierpnia br. obrzuciono bombami ważne z punktu widzenia wojennego obiekty w Czernichowie. Liczne bomby rozpryskowe ciężkiego kalibru srowdowały wielkie spustoszenia. Po zrzuconiu kilku tysięcy bomb zapalających, szerokie przestrzenie płonęły jak jedno morze ognia.

Niezależnie od pelných powozdenia akcyj niemieckiego lotnictwa w walce z bolszewickimi stawkami, obiektami fortecznyimi oraz koncentracjami oddziałów wojskowych kulminacyjnym punktem ataków lotniczych były również w dniu 26 bm. linie komunikacyjne na tyłach sowieckich. Dalej akl niszczenia poddana była w dniu 26 bm. linia kolejowa Komotony — Brdańsk, którą nadal rujnowano do r. stopnia. W na dłuższy czas będzie ona nieużyteczna. W tymże rejonie zniszczono w atakach lotniczych dworce i obiektów kolejowych, które zostały zdemolowane. Zaatakowane pociągi stanęły w ogniu zamykając linie ważne odcinki kolejowe tego wozła. Podobnie skutecznym bombardowano linie kolejowe oraz stacje węzłowe w rejonie Piotrozodu.

W ciągu wtorku sowieckie lotnictwo straciło w walkach powietrznych ogółem 98 maszyn.

Niemieckie wojska zajęły miejscowość Borysław, leżącą u ujścia Dniepru. Poprzez gęsto ułożone pola minowe, bez współudziału wozów pancernych i dział szturmowych wargnieni żołnierze niemieccy piechoty do wspomnianej miejscowości.

LORD BEAVERBROCK ODSŁONIL KULISY

Stany Zjednoczone były również poinformowane o zamierzonym napadzie na Iran

Madryt, 28 sierpnia. — Angielskie biuro Reutera publikuje wiadomość, jakoby ostatnio przybyły z podróży do Stanów Zjednoczonych brytyjski minister zaopatrzenia lord Beaverbrock miał we wtorek zakomunikować o przybyciu większego transportu amerykańskich czołgów przeznaczonych do akcji na środkowym Wschodzie.

Wspomniane oświadczenie Beaverbrocka świadczy dowodnie o tym, że cała akcja brytyjsko - sowieckiego zamachu na Iran nie tylko była przygotowana od dłuższego czasu, ale że Stany Zjednoczone, które obecnie wykazują tyle wstręmielności, były z dawną szczegółowo poinformowane o projekcie opanowania Iranu.

ZDOBYTO SAMOLOT WOROZYŁOWA

Znaleziono w nim tajne akta sztabowe
Berlin, 28 sierpnia. — Piechota niemiecka zestrzeliła nad lotniskiem w Idriju pod Nowogrodem samolot kurierski Woroszyłowa,

Wielkie Łuki padły / Rozbicie 22 armii sow.

Z Głównej Kwatery Adolfa Hitlera, 28 sierpnia. — Naczelna Komenda Niemieckich Sił Zbrojnych komunikuje w dniu 27 sierpnia:

W toku kilka dni trwających walk na odcinku między Smoleńskiem i jeziorem Ilmei, osaczono a następnie zniszczono na wschód od Wielkich Łuków wielką 22-gą sowiecką armię. Miasto Wielkie Łuki, po zaciętych walkach, zostało zajęte. W nasze ręce wpadło przeszło 30.000 jeńców oraz 400 dział. Niezmiernie wysokie straty nieprzyjaciela w zabitych obliczane są na przeszło 40.000.

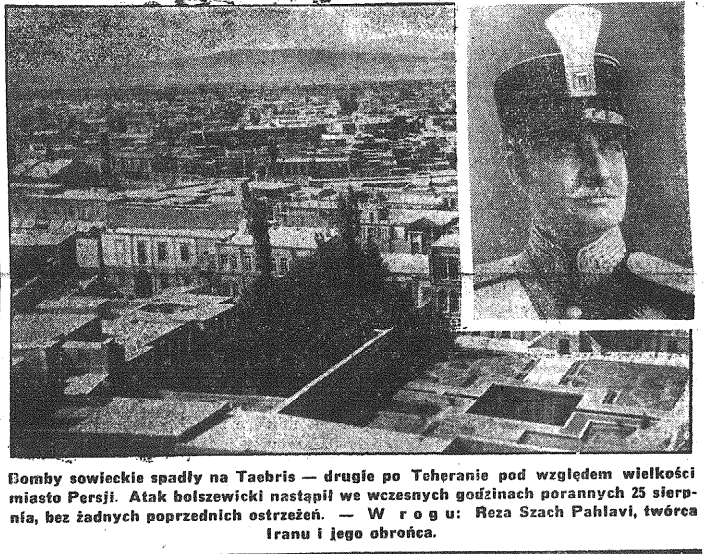
Pierwszy komunikat wojenny z Teheranu

Podano go drogą radiową — Ataki wojsk angielskich i sowieckich na Persję
We wszystkich częściach kraju ludność zgłasza się do biur werbunkowych

Sofia, 28 sierpnia. — Radio Teheran podaje do wiadomości pierwszy irański komunikat wojenny, który brzmi następująco:

W dniu 25 sierpnia o godz. 4-ej rano wojska sowieckie wargnęły na teren irański na północy, zaś wojska angielskie na południu i południowym wschodzie. Samoloty nieprzyjacielskie bombardowały miasto Arzabil, Reszt nad Morzem Kaspijskim. Ahvaz na południu Bender-Pasfiewi nad zatoką Perską i inne. Powstały znaczne szkody w „zielniach mieszkalniowych i wśród ludności cywilnej, obiekty wojskowe nie zostały prawie zupełnie trafione. W Taebriś artyleria przeciwlotnicza zestrzeliła jeden bombowiec nieprzyjacielski.

Sowieckie wojska zmotoryzowane dotarły do Dżufu i Maku. Zmotoryzowane „Associated Press” dowiaduje się z Bangkok o demisji premiera Luana Pibul Songgramma w charakterze ministra trzech resortów w obecnym gabinecie. Zatrzymuje on jedynie tytuł premiera.



Domby sowieckie spadły na Taebriś — drugie po Teheranie pod względem wielkości miasto Persji. Atak bolszewicki nastąpił we wczesnych godzinach porannych 25 sierpnia, bez żadnych poprzednich ostrzeżeń. — W r o g u: Reza Szach Pahlawi, twórca Iranu i jego obrońca.

Odwiecznym szlakiem

Rewal, Ługa, Wielkie Łuki i Dniepropetrowsk w ogniu walki

Kraków, w sierpniu.
Olensywa postępuje naprzód we wszystkich kierunkach, a po dniach w których buletyn wojenny oznamia planowy przebieg akcji, komunikaty specjalne wymienianją znów nowe zajęte miasta czy też dalsze pola bitew. W ogniu walki znalazły się takie miejscowości, jak Wielkie Łuki, które od czasów Batorego nie były nigdy terenem boju. W czasie wojny światowej front niemiecki zatrzymał się nad Dźwiną, a również lewoskrzydłowe korpusy Napoleona nie sięgnęły tak daleko wszerz w marszu na Moskwę, podczas pamiętnego roku 1812.

W olbrzymiej bitwie pod Wielkimi Łukami niemiecka armia zdobyła ogromne ilości materiału wojennego i zajęła znaczną część Rosji, a przed wszystkim wyrównała linie frontu, biegnącego teraz w linii prostej na południe od jeziora Ilmei w kierunku rejonu Smoleńska. Pojezierze na północ od górnej Dźwiny stanowiło już samo dla siebie zapora trudna do przebycia, teraz zaś po osiągnięciu Wyżyny Wiatkiskiej i znajdujących się tam źródeł Wólgi, doprowadzono do skutku jeden z ważniejszych rozdziałów całego strategicznego planu. Pomiedzy Wielkimi Łukami a Moskwą jest w linii powietrznej 475 kilometrów, przy czym oba te miasta leżą niemal na tej samej szerokości geograficznej. Naczą je „wytuczona jak pod sznurę” linia kolejowa a tylko jedno jedynie miasto Rzew położone nad Wólga posiada na tej tak długiej trasie węzłowa stacje kolejowa.

Zagrożenie głównej linii oporu z północnej flanki może pociągnąć za sobą nieprzewidywalne skutki, ale chwilowo trudno czynić jakikolwiek przewidywania co do dalszego celu jaki ma przed sobą ta armia, która wzięła do niewoli kilkadziesiąt tysięcy jeńców sowieckich i posuwała się na południowy wschód od jeziora Ilmei.

Leszcze tylko drobny skrawek Estonii pozostał bolszewikom ze zdobyczy lat 1939-40. Wokół stolicy tego kraju wciąż się zacieje walki, gdyż wszelka lądowa droga odwrotu została

