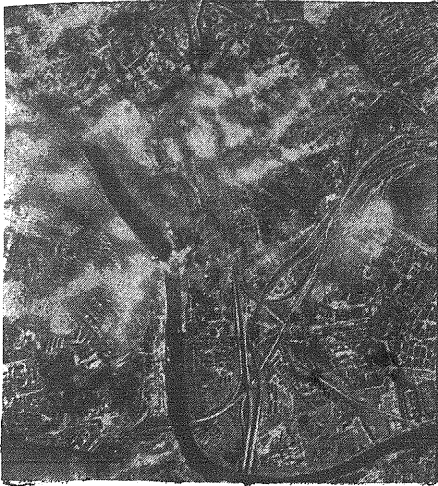


KURIER CZĘSTOCHOWSKI

CENA PRENUMERATY: miesięcznie z przysyłką pocztową 6.— zł., z odroczeniem do domu 4.— zł., dla odbierających pismo na miejscu 4,50 zł. — Cena pojedynczego numeru 20 groszy. — Gazeta ukazuje się codziennie, z wyjątkiem niedziel i świąt. W przypadku dłuższego braku wydania, lub innych czynników administracyjnych pismo nie jest zobowiązane do przysyłania innego wydawnictwa w zamian za niedostarczone.

REDAKCJA I ADMINISTRACJA: CZĘSTOCHOWA, III ALEJA Nr 52, TELEFON 2-4. Godziny przyjęcia: codziennie z wyjątkiem niedziel i świąt od godz. 12-14. W przypadku nadania, a nie zamówione przez Redakcję kopie będą swobodnie rozdawane, gdy dołączono stosowne znaczki pocztowe na opłacenie przesyłki zwrotnej.

CENY OGŁOSZEŃ: według cennika Nr 12. Za wiersz milimetrów w smętel ogłoszeniowej 34 gr. Za ogłoszenia dla poszukujących pracy oraz ogłoszenia rodzinne, ceny ustalono osobno. Drobne ogłoszenia: za słowo 24 gr. Wyrazy ponad 12 liter liczą się podwójnie. Nagłówki (drukem, nie ręcznie) 40 gr. za wyraz. — Opłaty dodatkowej: Ogłoszenia umieszczone w miejscu specjalnie wskazanym — 25 procent drożej. Ogłoszenia, których wykonanie przedstawia szczególne trudności, 25 proc. drożej. Przy ogłoszeniach kilkukrotnych rabaty. Termin przyjmowania ogłoszeń do najbliższego wydania: godz. 12:30 po południu. Konta bankowe: Pocztowe Konto Czek. i Warszawa Nr 64, Emisjonsbank. Oddział w Częstochowie, K. K. O. w Częstochowie.



Pierwsze zdjęcie lotnicze płonącej Moskwy

Szczegóły bitwy pod Smoleńskiem

Grad bomb na sowieckie fabryki samolotów

Moskwa płonie bez przerwy

Przemysł zbrojeniowy Sowietów poniósł nowy dotkliwy cios — Skuteczne ataki na lotniska angielskie

Berlin, 8 sierpnia. — Naczelna Komenda Niemieckich Sił Zbrojnych komunikowała w dniu 7 sierpnia b. r. z Głównego Kwatery Adolfa Hitlera, co następuje:

Jak już podano w komunikacie nadzwyczajnym, grupa armii generalnego feldmarszałka von Bocka, współdziałając z lotnictwem pod dowództwem generalnego feldmarszałka Kessela, zwycięsko zakończyła wielką bitwę pod Smoleńskiem. Przy umiarkowanych własnych stratach, krwawe straty nieprzyjaciela są niezwykłe wysokie. W ręce nasze wpadło okragło 310,000 jeńców, 3,205 pancernych wozów bojowych, 3,120 dział; nadto zdobyto nieprzeliczone ilości materiałów wojennych. Lotnictwo sowieckie straciło 1,098 samolotów.

O przebiegu tej bitwy podaje się obecnie następujące szczegóły:

Jeszcze przed zakończeniem podwójnej bitwy koło Białegostoku i Mińska uderzyły zmotoryzowane oddziały armii oraz zbrojne oddziały SS na silnie umocnioną linię Stalina, która — przebiegając za rzeką Dnieprem i górną Dźwiną — dysponowała w umocnionych miejscowościach Mohylewie, Orszy, Witebsku i Połocku potężnie rozbudowanymi punktami oparcia.

Wśród ciężkich walk udało się utworzyć przyczółki mostowe z obu stron Połocka. W dniu 11 lipca zajęto Witebsk oraz wyszukując moment zaskoczenia planowanym atakiem poprzez rzekę przełamano opór zaciętych broniących oddziałów Dniepru, na południe od Mohylewa i Orszy. W ciągu następujących dni zmotoryzowane oddziały posuwały się po obu stronach drogi Orsza — Smoleńsk szerokim frontem na wschód. W dniu 10 lipca

jedną ze zmotoryzowanych dywizji piechoty zdobyła w walce na bagnety niezwykle zacięci broniony Smoleńsk

zatrzymując go w swym ręku mimo nieustannych żarliwych ataków nieprzyjaciela. Podczas gdy oddziały pancerne, zmotoryzowane dywizje piechoty, mimo najzaciętych kontrataków rozszerzały wyłom, u czyniony na południowy wschód, wschód i północny wschód od Smoleńska, pozostałe dywizje piechoty dokonując wśród ciężkich walk niezwykłych wyczynów marszowych, zastąpiły przed sobą powtarzającymi się atakami nieprzyjaciela, flanki własnego klina wypadowego, okrążając równocześnie nieprzyjaciela. rozbitego wskutek przełamania przez oddziały zmotoryzowane na poszczególne, lecz jeszcze do walki zdolne grupy. W ten sposób wyłaziła się na obszarze o szerokości 250 km oraz głębokości 150 km potężna bitwa, której główne momenty rozstrzygnęły się, prócz Smoleńska, w rejonie miejscowości Witebska, Polocka, Nowelu i Mohylewa.

Okrażone oddziały nieprzyjacielskie w prawie 4-tygodniowym zmaganiu się usiłowały odzyskać wolność swoją walcząc rozpaczliwie i ponosząc najkrwawsze ofiary. Jednocześnie świeżo wprowadzone wojska natychmiast

wysłane zostały do walki, by im udzielić pomocy. Lecz wszystkie te próby rozbiły się o niezwykłą zaciętość i zwinność naszych wojsk. Tym samym los zamkniętych w rejonie, objętym Dnieprem, Dźwiną i Smoleńskiem oddziałów armii sowieckiej, został przypieczętowany. Przewodzący niemieckiego dowództwa i inicjatywie podkomendnych, jak

również dzielności i wytrwałości wojska trzeba zawdzięczyć, iż mimo bardzo trudnych warunków dowozowych, odniesiono tutaj sukces o decydującym znaczeniu dla kontynuowania dalszych operacji.

W zwycięstwie tym lotnictwo bierze wybitny udział. W nieustannych akcjach eskadry lotnicze wojsk lądowych rozpoznają

Balszy ciąg na stronie 2-iej

Kapitan lotnictwa Bruno Mussolini zginął w wypadku lotniczym

Duce udał się na miejsce katastrofy — Telegram kondolencyjny króla

Rzym, 8 sierpnia. — Według doniesienia urzędowego, drugi co do wieku syn Wodza Włoch, kapitan lotnictwa Bruno Mussolini w czwartek przed południem o godzinie 10-tej zginął w pobliżu Pizy w wypadku lotniczym w czasie lotu próbnego na samolocie doświadczalnym.

Bruno Mussolini urodził się w 1919 r. w Mediolanie. Brał on udział jako lotnik w wojnie abisyńskiej i został w 1936 roku odznaczony wojskowym medalem wieczności. Jak wiadomo brał on udział w 1938 roku w wielkim locie transoceanicznym „Zielonych Mysz” do Ameryki Południowej i został później mianowany generalnym dyrektorem włoskiej linii lotniczej do Ameryki Południowej „Lati”.

W wyprawie albańskiej Bruno Mussolini dowodził jedną z eskadr lotniczych, wyróżniając się kilkakrotnie. Brał on również w pierwszym dniu wojny włosko-greckiej, tj. 28 grudnia 1940 r., udział w ataku na Pireny.

Rzym, 8 sierpnia. — W związku ze śmiertelnym wypadkiem lotniczym kapitana lotnictwa Bruno Mussoliniego włoska agencja „Stefani”

podaje następujące doniesienie uzupełniające: „Nowy czteromotorowy bombowiec odbywający lot próbnym z niewyjaśnionych dotychczas przyczyn runął przy lądowaniu w czwartek przed południem o godzinie 10-tej w pobliżu lotniska Sant Giusto (Piza). Z członków załogi zgineli pilot kapitan Bruno Mussolini dowódca eskadry, oraz drugi pilot porucznik Vitalini i jeden jeszcze członek załogi. Czterech członków obsady oraz jeden robotnik zostali ranni.” Duce udał się natychmiast w towarzystwie szefa sztabu generalnego lotnictwa generała Pricolo samolotem do Pizy. Tutaj Duce wraz ze swym najstarszym synem porucznikiem lotnikiem Vittorio Mussolini udał się do szpitala wojskowego, gdzie złożone były śmiertelne szczątki Bruno Mussoliniego. Bezpośrednio potem Duce udał się na miejsce wypadku.

Król i cesarz wystosowali pod adresem Mussoliniego telegram, w którym imieniem własnym oraz imieniem królowej i ceszarowej wyraża swoje serdeczne współczucie z powodu bolesnej straty.

Wzdłuż linii frontu

Kraków, w sierpniu.

W półtora miesiąca od chwili rozpoczęcia kroków wojennych przeciw Unii Sowieckiej linia frontu przekroczyła już niemal na wszystkich odcinkach te strefy, jaką armia cesarstwa

Po kilku tygodniach, w których codziennie stylem „telegraficznym” tylko i to w sposób ogólnikowy komunikaty Sił Zbrojnych Sowietów zawiadywały o osiągniętych sukcesach, mogło naczelne dowództwo uchylić zasłonę tajemnicy i przedstawić wszystkim dokładny bilans terytorialnych zdobyczy. Wyraźne zmiany wskazywały na to, że stoimy w obliczu dalszych operacji zakrojonych na jeszcze większą miarę, gdyż będą one skierowane już przeciwko najbardziej żywotnym centróm Bolszewii — najb. miastom Leningrad, Moskwa i Kiów.

Drugorzędne znaczenie posiada obecnie front wzdłuż wschodniej granicy Finlandii, gdyż nawet opanowanie kolei na Murmań lub Kanalu Stalina nie zlamaloby siły obronnej ustroju kontynentalnego, na południe jednak od zatoki fińskiej rozgrywa się walki decydujące, nieporostu o przyszłość świata. Tak więc z chwilą gdy wojska niemieckie zbliżyły się do Narwy odległej o 200 km od wód zatoki Fińskiej i zdobyły Taps, główną stację węzłową w Estonii, bolszewikom pozostał jeszcze do dyspozycji tylko niemiernie szczupły skrawek Bałtyku. Od Narwy do Leningradu jest bowiem w linii powietrznej 140 km. Po przekroczeniu dawnej granicy lotewsko-rosyjskiej kolumny niemieckie posunęły się na północ wzdłuż obu brzegów jeziora Peipus, które łączą się z zatoką Fińską wypływem Narwa (Narowa). Natomiast od południowej strony jeziora, gdzie leży miasto Psków (po niemiecku Pleśkau) atak skierowany na wschód przekroczył okolice miasta Porchow leżącego o dalsze 80 kilometrów w głąb Rosji.

Setki drobnych jezior rozrzuconych na północ od głównego biegu Dźwiny utrudnia zapewne obsadzenie terenu w okolicy Wielkich Łuków, ale za to wielka bitwa w rejonie Smoleńska dobiegła już swego pomyślnego dla Niemiec zakończenia. Trwała ona cały szereg dni, a cyfry wziętych do niewoli bolszewików i zdobytego lub zniszczonego materiału wojennego dorównują tym jakieżanotowane w pierwszych fazie wojny pod Białymostkiem i Mińskiem. Nicce na północ od Witebska zbacza linia frontu jak naddał się na wschód aż do źródeł Dźwiny i Dniepru, to znaczy że właściwa linia Stalina pozostawiono już daleko za sobą. Wszelkie próby okrążonych oddziałów Czerwonej Armii — dających na odsiecz rezerwy nie pozwoliły bolszewikom odzyskać Smoleńska, ani też innych miejscowości ponad Dnieprem — jak Orsza lub Mohylew, w których istnieje dogodnie miejsce przetrwania na drugi brzeg.

Nie można określić dokładnie, w którym miejscu linia frontu przechodzi jednak na prawy, zachodni brzeg Dniepru albowiem w komunikatach nie wspomniano o zawziętych miastach jak Rzeczycza (nieco północniej niż Berezyna do Dniepru) lub np. Mozyr nad dolną Przypięcią. Błota piśkiste sięgające właśnie aż pod Mozyr, oddzielała tam jeszcze duże grupy armii niemieckich operujących na północy i na Ukrainie. Miasta jako punkty strategiczne rozrzucone są w głębi Unii Sowieckiej w bardzo wielkich odstępach i czasem niesłychanie trudno wyznaczyć właściwą linię frontu na podstawie kilku zaledwie danych. Dwa duże miasta zajęte już

Historyczny akt przyłączenia Galicji do Generalnego Gubernatorstwa



Gen. Gubernator Dr Frank w rozmowie z przedstawicielami miejscowego społeczeństwa

Z kraja

DROGA WODNA WISŁA-SAN-DNIESTR

Wielki plan odbudowy arterji komunikacyjnej się nie tylko na powiększeniu sieci dróg żelaznych i bitych... (text continues)

URZĄD NADZORU UBEZPIECZEŃ

Ostatnio został utworzony Urząd Nadzoru Ubezpieczeń w Generalnym Gubernatorstwie... (text continues)

SMIERTELNE ZATRUCIE POKARMEM

19-letnia Bronisława Śmietanka w Warszawie... (text continues)

MAZ-AWANTURNIK ZRZUCIŁ ZONE Z PIĘTRA

Ignacy Gonstawa, zam. w Warszawie (Czernałkowska 92)... (text continues)

SMIERTELNY UPADEK ZE SCHODÓW

Ze schodów kamiennych, wiodących z ul. Szymanowskiego na Wiadukt Żoliborski... (text continues)

gospodarka

Spadek wywozu Argentyny o 50 proc.

Urządowy półroczny wykaz wywozu argentyńskiego przedstawia się wprost katastrofalnie... (text continues)

Systematyczne badania bogactw naturalnych w Hiszpanii

W piątek odbyło się pierwsze posiedzenie komitetu dla spraw rud o znaczeniu wojennym... (text continues)

Głównym zadaniem komitetu są systematyczne poszukiwania na terenie Hiszpanii rud posiadających znaczenie wojenne... (text continues)

W kołach gospodarczych słychać, że komitet ma się zająć również sprawą przywrócenia z powrotem w ręce hiszpańskie bogactw rud metalowych... (text continues)

Chile bierze udział w Targach Lipskich

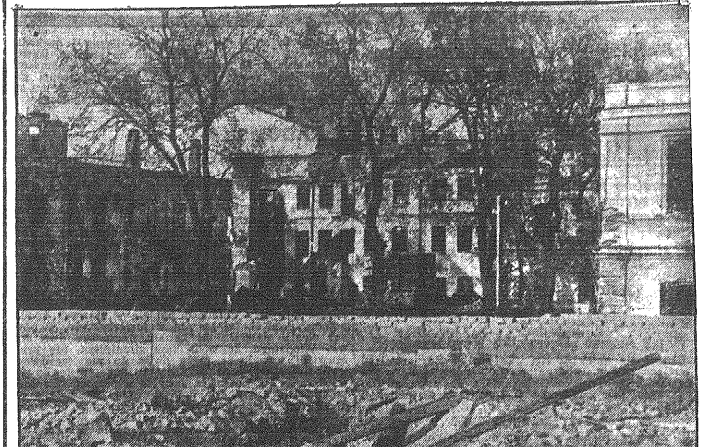
Podsekretarz stanu w ministerstwie handlu republiki Chile zakomunikował prasie, że Chile weźmie udział w tegorocznych Targach Lipskich... (text continues)

Znaczenie miodu jako pokarmu

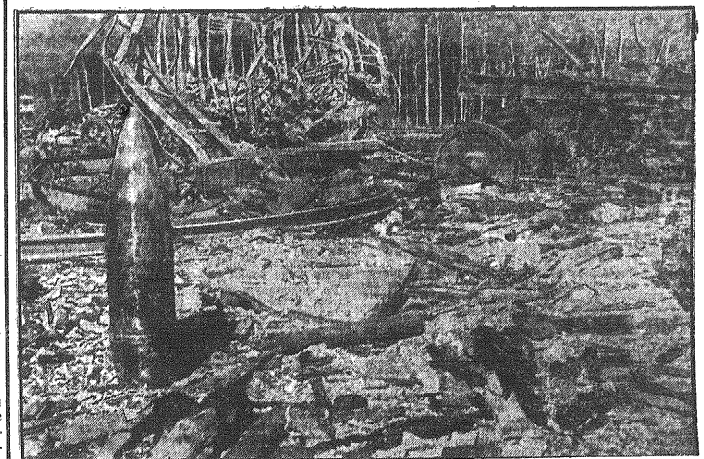
Już ludy w odległej przeszłości wysoko ceniły miod jako pokarm, napój i środek leczniczy... (text continues)

Nowsza medycyna stwierdziła, że miod posiada wysoką wartość odżywczą; w porównaniu z cukrem z buraka cukrowego nie tworzy po spożyciu go, w organizmie kwasów żółtkowych... (text continues)

Z teki fotoreportera



Tak wygląda główna ulica Zytomierza, spalonego i zniszczonego przez żydów w czasie ucieczki bolszewików z tego miasta.



Szczałki sowieckiego pociągu z amunicją, zniszczonego przez Niemców w rejonie Rygi. Podobnemu zniszczeniu uległo 126 pociągów w kotle smoleńskim.

za funkcje żołądka, ułatwia trawienie innych pokarmów. Miod zawiera w wysokim stopniu związek chemiczny „glikogen” (skrobia zwierzęca)... (text continues)

Dla wzmocnienia serca polecił miod. Chory z przyjemnością konsumował większe ilości miodu i samorzutnie zarzucił „digitalis”... (text continues)

ANDRZEJ RADOSZ

Kariera Walka Walosa

Powieść

Poszli wąską drożyną ku odległemu lasowi czerwieniącemu na zachodniej stronie. Słońce tykało już wierzchołków drzew... (text continues)

— Bo te stare to wszystkie takie trepy nie do zdarcia. Żelazne som... Ino młodych trza sanować bo delikatne... (text continues)

białawej zupie — młaskat i chiliat smakowicie. — Maluśki, maluśki! — zaczęła się Antoska z prosiaczkami... (text continues)

