

KURIER CZĘSTOCHOWSKI

CENA PRENUMERATY: miesięczna 6 — zł., z adresem do domu 8 — zł., dla odbiorczych placu na miesiąc 4,50 zł. — Cena pojedynczego egzemplarza 25 groszy. — Gazeta ukazuje się codziennie, z wyjątkiem niedziel i świąt. W wypadku braku dostawy siły wyższej, lub innych przyczyn administracyjnych pisma nie jest zobowiązana do przesyłania innego wydawnictwa w zamian za niedostarczoną.

REDAKCJA I ADMINISTRACJA: CZĘSTOCHOWA, III ALEJA Nr 52, TELEFON 22-65. Godziny przyjęć redakcyjnych są wyjątkiem niedziel i świąt od godz. 12-ej do godz. 18-ej. Adresowane, a nie zamówione przez Redakcję kopieści będą wstawiane autorem jedynie wówczas, gdy dołączono stosowne znaczki pocztowe na opłacenie przesyłki zwrotnej.

CENY OGŁOSZEŃ: według cennika Nr 12. Za wiersz milimetry w całości ogłoszeniowej 24 gr. Za ogłoszenia dla poszukujących pracy oraz ogłoszenia rodzinne, sesy małżeńskie, drobne ogłoszenia: za słowo 24 gr. Wyrazy ponad 18 liter liczą się podwójnie. Nagłówki (dużym drukiem, najwyżej dwa) 40 gr. za wiersz. — Opłaty dodatkowe: Ogłoszenia umieszczone w miejscu specjalnie wskazonym — 25 procent drożej. Ogłoszenia, których wykonanie przedstawia szczególne trudności, 25 proc. drożej. Przy ogłoszeniach kilkotratnych rabat. Termin przyjmowania ogłoszeń do najbliższego wydania: godz. 18-te po południu. Konta bankowe: Poczta Konto Czek. Warszawa Nr 654. Emisjonsbank, Oddział w Częstochowie, K. E. O. w Częstochowie.

Nr 181

Częstochowa, wtorek 5 sierpnia 1941 r.

Rok III (XXXVI)

Dalekie wypadki broni pancernej

Wielkie bitwy wyniszczające — 10 tysięcy jeńców

Znów obsypano Moskwę bombami

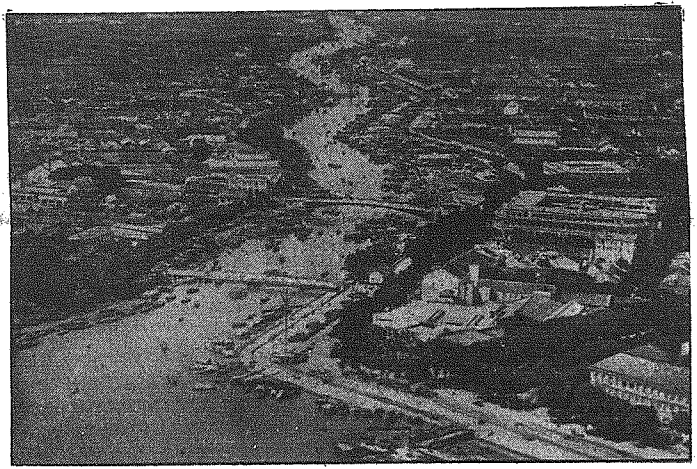
Dotkliwe straty bolszewików na zachód od jeziora Pejpus — Sukcesy lotnictwa niemieckiego w walce przeciw brytyjskiej żegludzie zaopatrzeniowej

Raidy powietrzne przeciw lotniskom R A F na wyspie

Berlin, 4 sierpnia. — Z Głównej Kwatery Adolfa Hitlera. — Naczelną Komendę Niemieckich Sił Zbrojnych komunikowała w niedzielę, dnia 3 sierpnia co następuje:

Podczas zniszczenia nieprzyjacielskich oddziałów na zachód od jeziora Pejpus wzięto do niewoli okragło 10.000 jeńców oraz zdobyto wielką ilość czołgów, armat i inny sprzęt wojenny.

Na pozostałych odcinkach frontu wschodniego operacje przebiegają w dalszym ciągu pomyślnie. Znaczniejsze eskadry bojowe bombardowały w ciągu ostatniej nocy z dobrym wynikiem obiekty wojskowe w Moskwie. W walce przeciwko brytyjskiej żegludzie zaopatrzeniowej odnotowano w ciągu dnia poprzedniego oraz ubiegłej nocy szczególnie poważne sukcesy. Zniszczyły one w wschodnich wybrzeżach brytyjskich z posterów silnie strzeżonego transportu kołowego 6 okrętów handlowych, pomiędzy nimi dwa statki-cysterny o łącznej pojemności 40.000 bnt. oraz uszkodziło poważnie jeden większy transportowiec. W pobliżu Wyp. Owczych celnymi bombami zapalono jeden okręt handlowy. Skuteczne ataki niemieckich samolotów bojowych skierowane były w ciągu ostatniej nocy na różne lotniska wyspy brytyjskiej. U wybrzeży holenderskich zestrzelili dwie łodzie portowej po jednym brytyjskim samolocie bojowym. Brytyjska baza morska Aleksandra została w nocy na 2 sierpnia bombardowana przez niemieckie samoloty bojowe. Brytyjskie samoloty bojowe zrzucały w ciągu ostatniej nocy w kilku miejscowościach północno-zachodnich i północnych Niemiec nieznaną ilość bomb rozpryskowych i zapalających. Słabe siły dotarły aż do Berlina. Wskutek obrony przeciwlotniczej tylko pojedyncze samoloty osiągnęły centrum miasta. Ludność cywilna poniosła pewne straty. Zestrzelono 3 brytyjskie samoloty bojowe.



Depesze z frontu

Ploną pożary w łuku rzeki Moskwy

Głębokie straty cofających się Członków — Nieudane próby bolszewickie — Dwa pociągi pancerne zniszczone bombami — Przewaga niemieckiej broni — Zniszczenie nieprzyjacielskiej kolumny marszowej

Ryga, 4 sierpnia. — Lotnictwo niemieckie zaatakowało w nocy na 3 sierpnia przy bezchmurnym niebie ponownie Moskwę. Wykorzystując dobrą widoczność, zbombardowano na północ od łuku rzeki Moskwy ważne pod względem wojennym zakłady powodując wśród nich kilka większych pożarów. Poza tym zaobserwowano także dalsze pożary szalejące na całym obszarze miejskim.

Czerłowo, 4 sierpnia. — Wojska niemieckie szły w dniu 1 sierpnia wojskom sowieckim, niszcząc je. W jednej tylko małej miejscowości, zdobytej przez pewien oddział niemiecki, zginęło przeszło tysiąc poległych bolszewików, również liczba jeńców wziętych do niewoli w toku walk przy posuwaniu się naprzód stale wzrasta.

Kowno, 4 sierpnia. — W dniu 1 sierpnia próba bolszewików wyrzucenia sobie odciążenia na podkowy odcinku frontu wobec silnego nacisku wojsk niemieckich, spaliła zupełnie na pastwę. Atak dokonany głównie przy użyciu czołgów sowieckich został sparaliżowany przez wojska niemieckie już w zarodku. Po zaciętej walce wojska sowieckie zostały wyparte. Na skutek walki pozostało wiele zniszczonych taników oraz znaczna liczba poległych bolszewików.

niemiecki korpus pancerne w ciągu pierwszych czterech tygodni kampanii przeciwko bolszewikom zniszczył 566 sowieckich bojowych wozów pancernych oraz zdemolował 233 armat. 151 dział przeciwpancernych i 21 dział przeciwlotniczych, które usiłowały zaatakować niemieckie wozy pancerne zostały również unieszkodliwione. Ponadto wymieniony korpus pancerne zdobył wiele broni piechoty i wielkie ilości sowieckiego sprzętu bojowego, a nadto wziął do niewoli tysiące jeńców.

Ze Wschodu. — Jeden z pułków niemieckich zniszczył w dniu 1 sierpnia na północnym odcinku frontu 19 czołgów sowieckich i to w czasie walki o przyczółek mostowy, niezwykle zaciekle atakowany przez bolszewików.

Lwów, 4 sierpnia. — Pewna niemiecka straż przednia zaatakowała w dniu 1 sierpnia na Ukrainie niespodziewanie flankę sowiecką, niszcząc doszczętnie bolszewicka kolumnę marszową, znajdującą się w odwrocie.

WIENIEC OD KANCLERZA HITLERA

Uroczystości w mauzoleum w Tannenbergu
Berlin, 4 sierpnia. — W dniu 2 sierpnia jako w rocznicę zgonu byłego prezydenta Rzeczy i generalnego marszałka polnego von Hindenburga w imieniu Kanclerza Hitlera oraz Naczelnego Wodza niemieckich sił zbrojnych dokonano w uroczysty sposób złożenia wieńca na trumnie zmarłego marszałka polnego w krypcie państwowego mauzoleum w Tannenbergu. Straż honorową przy mauzoleum pełniła z tej okazji wzmocniona warta oficerska.

Bomby na ważne centra gospodarcze

Ataki powietrzne na ośrodki komunikacyjne i zbrojeniowe w Moskwie i okolicy
Berlin, 4 sierpnia. — W ciągu ostatnich dni lotnictwo niemieckie kilkakrotnie bombardowało z nadzwyczajnym skutkiem ważne ośrodki komunikacyjne i zbrojeniowe w Moskwie i okolicy. Spośród zaatakowanych miejscowości chodzi tu przede wszystkim o węzeł kolejowy Orzeł oraz o dzielnicę moskiewską, położone na północ od Śródmieścia i na wschód od łuku rzeki Moskwy. Orzeł leży na przecięciu się linii kolejowej Moskwa — Charków i Brjańsk — Jelos. Atak na Orzeł ma znaczenie o tyle, iż po dokonaniu już nalocie na węzeł kolejowy poniżej Brjańska, mniej więcej 150 km na zachód od Orła, zaatakowano daleką ważną miejscowość na szlaku linii kolejowej północ-południe, która niezależnie od transportów wojskowych ma przede wszystkim niesłychanie ważne znaczenie dla transportów z centralnych rejonów przemysłowych Unii Sowieckiej, a przede wszystkim dla transportów węgla, żelaza i produktów rolniczych.



Dwa porty - na które spogląda świat

U góry: Sajgon we francuskich Indochinach, gdzie wyładują się wojska japońskie, biorąc w ochronę kraj za władzę marszałka Petaina. — U dołu: Azary — skie, biorąc w ochronę kraj za władzę marszałka Petaina. — U dołu: Azary — skie, biorąc w ochronę kraj za władzę marszałka Petaina. — U dołu: Azary — skie, biorąc w ochronę kraj za władzę marszałka Petaina. — U dołu: Azary — skie, biorąc w ochronę kraj za władzę marszałka Petaina.

Atak na dzielnicę moskiewską, położoną na północ od Śródmieścia i na wschód od łuku rzeki Moskwy, zwrócony był przede wszystkim na dwa najważniejsze skupiska przemysłowe stolicy sowieckiej. Z ważnych fabryk, położonych w północnej części miasta, obejmujących przeważnie przemysł lekki i silnikowy, wymienić należy w rejonie dzierzynskim i kominternowskim: fabrykę kompresorów „Boreg”, dwie huty mechaniczne, jedną fabrykę silników samochodowych, odlewnię żelaza „Stankolit”, dwie huty metali specjalnych, względnie stopów i t. d. Nie mniejsze znaczenie ma również dworzec sawilowski i rewski, a przede wszystkim leningradzki i jarosławski dworzec węzłowy, stanowiący końcową stację kilku najważniejszych linii kolejowych.

Dzielnica, znajdująca się na wschód od łuku rzeki Moskwy, obejmująca pod względem

