

KURIER CZĘSTOCHOWSKI

CENA PRENUMERATY: miesięcznie z przesyłką pocztową 6— zł., a adresem do domu 4— zł. dla odbierających pismo na miejscu 4,50 zł. — Cena pojedynczego numeru 20 groszy. — Gazeta okazuje się codziennie, za wyjątkiem niedziel i świąt od godz. 13 do godz. 18. W wypadku zmiany adresu należy zgłosić to do redakcji. Wypadek kradzieży lub innych czynników administracja pisma nie jest zobowiązana do przesyłania innego wydawnictwa w zamian za niedostarczone.

REDAKCJA I ADMINISTRACJA: CZĘSTOCHOWA, III ALEJA Nr 52, TELEFON 22-45. Godziny przyjęć: Redakcja: codziennie z wyjątkiem niedziel i świąt od godz. 13 do godz. 18. Adresat: a nie zamówione przez Redakcję reprints będą wręczone autorem jedynie wówczas, gdy dołączone zostaną znaczki pocztowe na opłacenie przesyłki swobodnej.

CENY OGŁOSZEŃ: według cennika Nr 12. Za wiersz 10 linijek w szerokości 100 mm. — Za ogłoszenia dla poszukujących pracy oraz ogłoszenia rodzinne, seny małżeńskie, drobne ogłoszenia: za słowo 24 gr. Wyrazy ponad 15 liter liczą się podwójnie. Nagłówki (tłusty druk, kłami, nawrót dwa) 40 gr. za wyraz. — Opłaty dodatkowe: Ogłoszenia umieszczone w miejscu specjalnie wskazanym — 25 procent drożej. Ogłoszenia, których wykonanie wymagało szczególnej techniki, np. trudności, 25 proc. drożej. Przy ogłoszeniach kilkakrotnych rabat. Termin przyjmowania ogłoszeń do najbliższego wydania: godz. 18.30 po południu. Konta bankowe: Pocztowe Konto Osob.: Warszawa Nr 654, Emfisonbank, Oddział w Częstochowie, K. K. O. w Częstochowie.

Nr 175

Częstochowa, wtorek 29 lipca 1941 r.

Rok III (XXXVI)

Niemcy dążą do zniszczenia czerwonej armii

Moskwa rozezarowana po „obietnicach” Londynu

Pierwsza linia jest wszędzie

Straty bolszewickie w ostatnich dniach — W ciągu 30 godzin zestrzelono nad Kanałem 87 Anglików

2 dywizje sowieckie całkowicie zniszczone



Kancelarz Hitler przyjął w Głównej Kwaterze pułk. Gallanda, przyjeżdżąc z nad Kanału La Manche

Czerwińsk, 28 lipca. — W rejonie Mochylewa złamano ostatni opór okrążonych na tym odcinku wojsk sow., przy czym zadano im bardzo ciężkie straty. Dwie dywizje sowieckie zostały zupełnie zniszczone. Wzięto do niewoli 23.000 jeńców, ponadto w ręce wojsk niemieckich wpadło 161 armat i dział przeciwlotniczych, 80 dział przeciwpancernych i 750 pojazdów mechanicznych.

Czerwińsk, 28 lipca. — W czasie zwycięskich walk niemieckich na południowym odcinku wschodniego frontu wzięto do niewoli w dniu 25 lipca licznych jeńców bolszewickich. Ze zdobytych dokumentów i zeznań wziętych do niewoli bolszewików, wynika ponad wszelką wątpliwość, że 3 sowieckie dywizje pancerne straciły swoje wszystkie pancerne wozy wojenne. Resztki tych sowieckich dywizji pancernych zmuszone są obecnie walczyć piechotą, jako części dywizji strzelców.

Berlin, 28 lipca. — W piątek 25 lipca w czasie zwycięskich walk na różnych odcinkach frontu wschodniego zniszczono, względnie zdobyto ogółem 230 pancernych

wozów bojowych, wśród nich także jednostki najeńszczyjzego typu. Wojska bolszewickie wpędzone z powrotem do odciętych „kotłów” wśród silnych strat, były zmuszone pozostawić wiele armat, broni i wszelkiego rodzaju materiałów wojennych.

Berlin, 28 lipca. — W czasie walk w rejonie Smoleńska jedna tylko niemiecka dywizja zdobyła w dniach 25 i 26 lipca 62 armaty sowieckie, wszystkich kalibrów.

NIE BĘDZIE KORPUSU EKSPEDYCYJNEGO

Niezadzwolenie w Moskwie po angielskich „obietnicach” pomocy

Nowy Jork, 28 lipca. — United Press donosi z Moskwy, iż panuje tam rozczarowanie, odnośnie do widoków uzyskania dostaw brytyjskich materiałów wojennych dla Związku Sowieckiego. Również Moskwa okazuje rozczarowanie z powodu zastrzeżeń podniesionych w prasie angielskiej i amerykańskiej przeciwko projektom wysłania brytyjskiego korpusu ekspedycyjnego na kontynent europejski.

102 maszyny zestrzelono w trzech dniach

Walki powietrzne nad Kanałem rozstrzygnięte zostały na korzyść Niemców — Ucieleśnia angielskich lotników

Berlin, 28 lipca. — Według informacji uzyskanych ze źródeł berlińskich, lotnictwo brytyjskie w czasie podejmowanych przez siebie prób w dniach 22, 23 i 24 lipca dokonania nalotów na kontynent przez Kanał La Manche straciło ogółem 102 samoloty. — Straty te są tym dotkliwsze ponieważ lotnictwo brytyjskie w toku sroczonych w tych dniach walk powietrznych utraciło wiele 4-motorowych samolotów z doświadczonymi załogami.

W czasie walk powietrznych, które toczyły się nad Kanałem w dniu 23 oraz 24 lipca zestrzelono — jak ogłoszono z Berlina — w ciągu 30-godzinnej bitwy powietrznej 87 Anglików. Pomiędzy nimi znajdowała się również 4-motorowa maszyna dowódcy oddziału, który nadleciał zwrócić szykiem i został zaatakowany i rozbit przez walczącego z niebyswiałym zapalem sierżanta niemieckiego, któremu zaraz w pierwszych chwilkach walk udało się zestrzelić dowódcę oddziału. W czasie bezładnej ucieczki na zachód utracili Anglicy jeszcze dalszych osiem maszyn tak, że tylko trzem samolotom z całego oddziału udało się w niebezpiecznym ucieczce.

Przemówienie min. Goebbelsa

W Monachium otwarto wystawę sztuki niemieckiej na rok 1941

Monachium, 28 lipca. — W obecności licznych czołowych osobistości władz państwowych, sił zbrojnych, partii i sztuki dokonano w Monachium otwarcia wielkiej wystawy sztuki niemieckiej za rok

1941. Również i w tym roku wystawa stanowi reprezentacyjny przegląd całokształtu niemieckiego życia artystycznego. Na ogólną liczbę 1350 wystawionych dzieł, na malarstwo przypada 652 prac, na grafikę 262 oraz na plastykę 423 prac. Artystów

Kościół w Kamieńcu zamieniono w mordownię

Z ludności Kiszyniwa został — zakrystian

115 tysięcy mieszkańców zniknęło bez śladu — Wywiad z jedynym pozostałym obywatelem miasta — Niszczący szal bolszewików — N.K.W.D. (GPU) zboczyło świątynię w Kamieńcu Podolskim

Rzym, 28 lipca. — Sprawozdawca agencji Stefani z frontu Besarabii podał, że w Kiszyniwa następujący opis: „Wszystkie domy w tym mieście zostały przez bolszewików podpalone lub wysadzone w powietrze. Katedra została również zniszczona pożarem i ostrzeliwana tak, że udało się uratować zaledwie kilka cennych obrazów świętych. Dorożca kościoła był jedynym człowiekiem, do którego sprawozdawca mógł się zwrócić o informacje, ponieważ z całej ludności miasta, wynoszącej 115.000 osób, nie pozostało ani śladu. Dworzec kolejowy można poznać jedynie po skracanych torach i zdemolowanych wagonach kolejowych. Bolszewicy w dniu 14 lipca większość domów podminowali lub obalili benzyną. Następną noc stała się dla miasta końcem jego istnienia, tak że obecnie należy jego odbudowę zaczynać od fundamentów. Sprawozdawca podkreśla, że w murach miasta nie doszło do żadnych działań wojennych.

Budapest, 28 lipca. — Do jakiego stopnia bolszewicy posunęli „woj cyrym” w stosunku do kościoła wynika z faktu, iż GPU użyło kościoła w Kamieńcu Podolskim jako



Na froncie wschodnim tworzą się ciągle nowe kotły, w których tworzeniu celuje wojskowa taktyka niemiecka. — Na zdjęciu Kijów, jedna z głównych ulic. — Kijów znajduje się w obrębie jednego z wyższych wspomnianych kotłów. Ze względów taktycznych Niemcy nie podają szczegółów, dotyczących oblężenia tego miasta.

biorący udział w wystawie reprezentują wszystkie prowincje Niemiec.

Minister Rzeszy dr. Goebbels w mowie, wygłoszonej z okazji otwarcia wystawy, podkreślił, że wystawa ta stanowi obraz woli twórczej Niemiec, nieosiągniętej w żadnej dziedzinie na skutek wojny.

Nowe zadania

(Copyright by Vox Gentium)
Metody i tempo niemieckiej „wojny błyskawicznej” stały się już dla świata pojęciem trwałym, przy czym jest rzeczą oczywistą, że ta najnowocześniejsza strategia wojenna dostosowuje się elastycznie do każdorazowych stosunków i zadań, do terenu i nieprzyjaciela. Po ruchomych, okrążających bitwach w kampanii polskiej nastąpiły niesłychanie utrudnione, skomplikowane niezmierzanie rzadkie w Norwegii, białonawne akcje lądowe i morskie w Norwegii. Istnienie linii Maginota i wąskość terenu bojowego między Wogezami a Kanalem postawiły niemieckie dowódcy wojskowe we Francji przed szczególniejszym zadaniem. Także kampania rosyjska ma swoje własne oblicze i swoje odrębne wymagania.

Zasadniczym zagadnieniem na Wschodzie jest ogrom przestrzeni i ogrom odległości. Między ważnymi miastami, w przeciwieństwie do Europy zachodniej, ciągną się niekiedy setki kilometrów rzadko zaludnionego kraju. Teren obfituje w bogate zalesienia, pokrywają go ogromne bagna i podobne do oceanów równiny, które przy posuwaniu się naprzód nie dają zupełnie jakichkolwiek możliwości skrycia się. Linie kolejowe niezmiernie rzadkie, drogi przeważnie fatalne, jakkolwiek dzięki porze letniej suche i nadające się do użycia. Kilka wielkich rzek przecina te ogromne przestrzenie, operując się krótkami na 2000 kilometrów frontem o ocean. Nie ma tu wyższych gór, jednak kraj pagórkowaty na niektórych odcinkach dostarcza broniącemu się pewnych korzystnych szans.

Także i charakter nieprzyjaciela jest inny, niż w dotychczasowych kampaniach. Wiadomo jeszcze z wojny światowej, że żołnierze rosyjscy są w defensywie niesłychanie zacięty, i że ze stoicką pogardą śmierci potrafi wytrwać w położeniu najbardziej beznadziejnym, jeśli miał taki los. Ze cechy są szczególnie silnie wyrobione u ludów Azji Środkowej, a z nich właśnie rekrutują się przede wszystkim wojska frontowa.

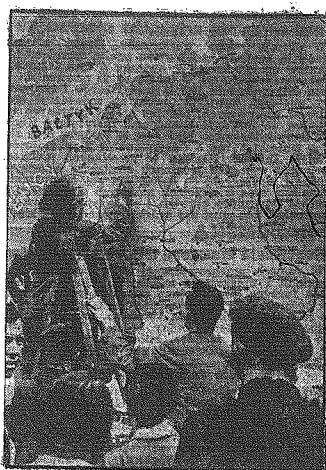
TRAFIŁ GO ULAMEK BOMBY

Szef brytyjskiej misji w Moskwie ranny

Sztokholm, 28 lipca. — Szef brytyjskiej misji wojskowej w Rosji sowieckiej generał-porucznik Mack Farlane został, jak donoszą dzienniki brytyjskie z Moskwy, podczas jednego z niemieckich ataków powietrznych lekko ranny.

Z teki fotoreportera

Na prawo: Mieszkańcy Lublina śledzą postępy niemieckie na wielkiej mapie, ustawionej na ulicy. — **Na lewo:** Część ekspozycji na otwartej scenie sztuki niemieckiej w Monachium. — **W środku:** Pani Roosevelt — „pierwszą komunistką USA” — Po wizycie czelowej funkcjonariuszki Kominternu w „Białym Domu” Charlie Cast (na lewo), małżonka prezydenta USA została nazwana przez swojego gościa „pierwszą komunistką Stanów Zjednoczonych”. — **Komentarze zbyteczne.** Rooseveltowa, widoczna na zdjęciu obok. — **Na dole:** Ochotnicy hiszpańscy w drodze na front wschodni.



zory na pokładzie parowca „Carvalho Araújo”, przy czym podróż ta ma na celu podkreślenie przez Portugalie swoich praw suwerenności do grupy wysp atlantyckich i przynależności ich do macierzy w obliczu całego świata. złożył przed swym wyjazdem oświadczenie, zawierające znamienny zwrot iż wyjeżdża tylko z Portugalii do Portugalii. Prezydent wyraził nadto przekonanie, że na terenach atlantyckich znajduje się sama zdecydowana, silna i gorąca miłość ojczyzny co w macierzy i w całym imperium portugalskim.

SYTUACJA NA FRONCIE FIŃSKIM

Patrole Mannerheima wtargnęły na terytorium bolszewików

Helsinki, 28 lipca. — Na temat sytuacji na froncie fińskim donoszą ze źródeł wojskowych, iż w południowej Karelii odparto z łatwością miejscowe wypadki bolsze-

wickie. Patrole fińskie operujące w tym rejonie w zapleczu nieprzyjaciela, wysadzają w powietrze mosty oraz niszczą drogi, zadając tem samem nieprzyjacielowi dotkliwe ciosy. W środkowej Karelii w dalszym ciągu dokonują się oczyszczanie terenu na północ od jeziora Ladoga. Dalej na północ oddziały fińskie wolno, lecz nieustannie posuwają się naprzód. Sowieckie siły morskie ostrzeliwały wybrzeże południowo-wschodniej Finlandii, zostały jednak odparte ogniem fińskich baterii nadbrzeżnych. Fińskim łodziom motorowym udało się zatopić dwie sowieckie łodzie pod wodną. Lotnictwo sowieckie ustawiło wezwarte zaatakować ponownie Helsinki, gdzie w ciągu dnia zarządono 10 razy alarm lotniczy. Mimo to nie udało się ani jednemu samolotowi osiągnąć miasta. Nieprzyjacielskie ataki bombowe wyrządziły nieznaczne szkody rzeczowe, oraz spowodowały jeden wypadek śmiertelny. Fińska artyleria przeciwlotnicza zestrzeliła 5 samolotów nieprzyjacielskich.

„Völkischer Beobachter” o celach armii niemieckiej

Wyznanie wysokiej niemieckiej osobistości wojskowej na łamach czelowego dziennika Rzeszy — Jak wygląda walka na Wschodzie, prowadzona najnowocześniejszymi metodami

Berlin, 28 lipca. — „Znajduję się zasadniczo w pierwszej linii, a mimo to nie jest ona nią właściwie. Wiem bowiem, iż na wiele kilometrów przed nami jeden z naszych oddziałów wojskowych wdarł się już do Smoleńska. Lecz o to my się tutaj nie troszczymy. Pierwsza linia znajduje się wszędzie. Nawet na prawo w skos ode mnie, mniej więcej 150 km od mego obecnego stanowiska walczy jedna z naszych dywizji piechoty przeciwko okrażonemu nieprzyjacielowi. Ona również znajduje się w pierwszej linii mimo, iż daleko przed nią walczą już inne oddziały niemieckie. Ale pomiędzy nimi znajdują się jeszcze zdolne do boju siły nieprzyjacielskie. Taka sytuacja znajduje się wszędzie czy przede mną, czy za mną, czy po prawej czy

po lewej stronie. Chcę w terenie zorientować się co do nowych warunków walki, lecz przed tym muszę mieć dokładne wiadomości o obecnej sytuacji. Pewien podoficer udziela mi żądanych wiadomości. Przelicze przez Dniepr znajduje się w naszym reku. Jeden przyczołk mostowy jest wysunięty naprzód. O niego toczyły się zacietnie walki, lecz to co my już mamy w swoim reku, tego już nie puszczamy. To proste objaśnienie zorientowało mnie w zupełności co do położenia ogólnego na tym odcinku frontu. My nie walczyliśmy o utrzymanie linii czy frontu, lecz chcemy zniszczenia nieprzyjaciela. Do celu tego dążymy, starając się śmiałoymi podjętymi wbić coraz nowe kliny w cofającego się nieprzyjaciela.

Berlin o sytuacji wojskowej na Wschodzie

Front podzielony na szereg drobnych części — Rozbiłanie sowieckich dywizji

Dezorganizacja, chaos i rozpad w czerwonej armii — Charakterystyczny rozkaz Woroszyłowa

Berlin, 28 lipca. — Dwa zjawiska charakterystyczne szczególnie według zdania kół berlińskich, położenie wojskowe oraz walki w środkowej części frontu wschodniego.

1) Jak wynika z poszczególnych komunikatów wojskowych, rozbiła się walka w środkowej części frontu przeważnie na większą ilość mniejszych potyczek, staczanych z okrażonymi częściami armii sowieckich, usiłujących się połączyć z świeżymi przybyłymi im na pomoc wojskami. Tak w rejonie Smoleńska została pewna co dopiero z pod Moskwy świeżo wprowadzona dywizja sowiecka w dniu 21 lipca wskutek potężnej akcji niemieckiej dywizji pancernej prawie że dosłownie starta. Operujące tutaj dwa pułki piechoty również zostały doszczętnie zniszczone o towarzyszący sowieckiej dywizji pułk pancerny został przez czołgi niemieckie odparty i rozbity, przy czym zniszczono zostały 44 czołgi sowieckie. W rejonie położonym na północny-wschód od Żytomierza zostały zniszczone resztki kilku bolszewickich dywizji.

2) Walki te dały nowy dowód dezorganizacji oraz oblawów rozpadu wśród armii sowieckich.

I tak w pewnym miejscu w czasie akcji oczyszczającej zabrano wielką ilość jeńców do niewoli rekrutujących się do 18 różnych dywizji. Przy tej sposobności zdobyto 20 czołgów oraz 30 armat. W czasie próby podjętej przez pewien sowiecki oddział pancerny by przyświecić na pomoc okrażonemu wojskom bolszewickim stwierdzono, iż oddział ten, który w dniu 20 lipca został odparty, składał się z rozproszonych, częściowo poważnie uszkodzonych i tylko z trudem uruchomionych czołgów sowieckich. Z atakujących 150 czołgów zniszczono 70 czołgów bojowych.

Za bardzo charakterystyczny dla położenia na skrzydle północnym uważa się w Berlinie rozkaz wydany w dniu 14 lipca przez komendanta tego odcinka gen. Woroszyłowa, a odwołany przez wojska niemieckie w dniu 21 lipca w rejonie na wschód od jeziora Pejpas. Rozkaz w ostrej formie piktował żołnierzy sowieckich opuszczających bez walki swe stanowiska, podkreślając w dalszym ciągu iż przez to wywierają się zły wpływ na innych żołnierzy oraz iż dowódcy i komisarze nie przeciwstawiają się temu stanowi rzeczy z odpowiednią energią.

Czy „Izwestia” jeszcze ukazują się w Moskwie?

Wielkie ilości fabryk bolszewickich uległy zniszczeniu — Rekwirowanie przez Sowietów drogą radia sił roboczych celem usuwania gruzów

Sztokholm, 28 lipca. — Oficjalne komunikaty radia bolszewickiego podają nadal kłamliwie, jakoby lotnictwo niemieckie w czasie swych ataków powietrznych nie bombardowało celów wojskowych, lecz niszczyło tylko dzielnice robotnicze itp. radiostacje bolszewickie zdają się jednakowoż — tak stwierdza „Aftonbladet” — współpracować ręką w rękę z sowieckim biurem informacyjnym. Albowiem prasie prowincjonalnej doniesiono w piątek rano drogą radiową, iż wielka ilość fabryk została zniszczona, przy czym wyliczono imiennie nawet większą ilość zburzonych budynków fabrycznych. Droga radiowa rekwiruje się siły robocze celem usuwania gruzów. Według doniesień radia bolszewickiego ukazała się „Pravda”, jak w dalszym ciągu donosi „Aftonbladet” w czwartek dopiero w późnych godzinach popołudniowych, natomiast nie słyszano nic o „Izwestiach” w codziennych cytatach prasowych radia bolszewickiego.

czynszu ponad 200 zł. Ponieważ znajdujące się w żydowskim posiadaniu nieruchomości były w stanie przerażającego zaniedbania, najpilniejszym zadaniem Urzędu Powierniczego było odrestaurowanie i konserwacja nieruchomości. Z ważnością od 9 listopada 1940 roku zostały wszystkie znajdujące się pod zarządem powierniczym domy, objęte ryczałtowa umowa ubezpieczeniowa od odpowiedzialności cywilnej, zawarta na bardzo korzystnych warunkach, jak również przymusowym ubezpieczeniem od ognia.

Gospodarka

Przyjęcie Kolei Wschodniej do Środkowo-Europejskiego Związku Kolei Żelaznych

Z ważnością od dnia 1. VII 1941 r. została przyjęta Kolej Wschodnia jako członek zwyczajny do Środkowo-Europejskiego Związku Kolei Żelaznych.

Środkowo-Europejski Związek Kolei Żelaznych ma za zadanie służyć interesom ogólnego ruchu, a przede wszystkim ruchu kolejowego. Oby i tego wynikać mającego jest połączenie europejskich sieci kolejowych, wykazywały potrzebę współpracy administracji kolejowych. W tym celu Związek ustanowił komisję, która omawia wspólne kwestie. Jest tam komisja administracyjna, komisja ruchu osobowego, towarowego, wagonów, techniczna i centralna. Przez pracę Związku połączenia między pojedynczymi kolejami nastąpić mają, co wpływa bezwzględnie na korzyść posługujących się kolejami. Rosnące znaczenie Związku widoczna jest w stopniu wzrastającej liczbie członków. Do Związku Środkowo-Europejskiego Kolei Żelaznych należą: Kolej Niemiecka, dalej Kolej Danii, Grecji, Chorwacji, Holandii, Norwegii, Szwajcarii, Szwecji, Słowacji i Węgier. Do grona tych koleji przystąpiła także Kolej Wschodnia i w ten sposób zajęła należne jej miejsce w europejskiej wspólnotce kolejowej.

BUROWIE NASTAWIENI ANTYBRITYJSKO

Nastroje w Afryce południowej
Tokio, 28 lipca. — Burowie w Afryce Południowej są nastawieni nadzwyczaj antybrityjsko — stwierdza w wywiadzie prasowym konsul japoński w Kapsztadzie Nakajawa, który powrócił dziś na pokładzie parowca japońskiego „Ariawa Maru”. Konsul podkreślił w dalszym ciągu, iż opinia publiczna w Afryce południowej z jednej strony, a stanowisko rządu z drugiej strony, to dwa różne czynniki, jeżeli chodzi o wojnę europejską. Podczas gdy rząd nastawiony jest proangielsko, szerokie masy sympatyzują z narodem niemieckim.

OŚWIADCZENIE MINISTRA SARACOGŁU

Turcja a rocznica układu w Lozannie
Ankara, 28 lipca. — Jak donosi anatolijska agencja informacyjna minister spraw zagr. Saracoglu złożył z okazji rocznicy podpisania układu w Lozannie oświadczenie do prasy, w którym podkre-

śla układ w Lozannie, jako początek, podstawę i pochodnię dla przyszłości Turcji. Lozanna jest istotnie pochodnią, ponieważ oświeciła ona drogę naszego postępu w dziedzinie naukowej, wojskowej, politycznej, społecznej i gospodarczej.

NOWE SPRZECIWI ARGENTYŃSKIE

„Czarna lista” Roosevelta powodem ciągłych protestów

Buenos Aires, 28 lipca. — Do argentyńskiego ministerstwa spraw zagranicznych wpłynął ostatnio znnowu cały satec „USA. Ministerstwo spraw zagranicznych sprzeciwiało przeciwko „czarnej liście” opracowanej specjalnie postępowanie, w której by wszystkie narody Ameryki Łacińskiej wystąpiły przeciwko czarnej liście.

Z PORTUGALII DO PORTUGALII

Oświadczenie prezydenta państwa przed wyjazdem na Azory

Lizbena, 28 lipca. — Prezydent Portugalii general Carmona, który jak już doniesiono wyjechał w jednodniową podróż na A-

