

KURIER CZESTOCHOWSKI

CENA PRENUMERATY: miesięcznie z przesyłką pocztową 6-21 zł. z odnośnikiem do domu...

REDAKCJA I ADMINISTRACJA: CZESTOCHOWA, III ALEJA Nr. 52. TELEFON 22-22. Godziny przyjęcia redakcji...

CENY OGŁOSZEŃ według cennika Nr. 1: Za wiersz milimetrowy w części ogłoszeniowej 24 gr. Drobne ogłoszenia: za słowo 24 gr. Wzrosty ponad 15 liter liczą się podwójnie...

Nr 234

Częstochowa, środa 9 października 1940 r.

Rok II (XXXV)

Ważne zarządzenie Gubernatora Generalnego

Wymiana pomocy prawnej z zagranicą — Dokumenty tylko w uwierzytelnionych odpisach — Pomoc prawna w Generalnym Gubernatorstwie jest bezpłatna

Kraków, 8 października. — Generalny Gubernator wydał zarządzenie w sprawie wymiany pomocy prawnej w sprawach cywilnych władz sprawiedliwości Generalnego Gubernatorstwa z zagranicą.

Układy zawarte przez b. Państwo Polskie z innymi państwami należy uważać za bezprzedmiotowe z chwilą upadku Państwa Polskiego. W dziedzinie wymiany opieki prawnej w sprawach cywilnych pomiędzy władzami sprawiedliwości Generalnego Gubernatorstwa a zagranicą, zarządził wobec tego Generalny Gubernator co następuje:

Wymiana opieki prawnej w sprawach cywilnych pomiędzy władzami sprawiedliwości Generalnego Gubernatorstwa i zagranicą, odbywa się na drodze dyplomatycznej za pośrednictwem niemieckiego ministerstwa sprawiedliwości i ministerstwa spraw zagranicznych w Berlinie.

Niemieckie i polskie władze sprawiedliwości w Generalnym Gubernatorstwie powinny kierować wnioski rekwizycyjne i prośby o pomoc prawną, skierowane za granicę, na ręce kierownika

wydziału sprawiedliwości przy urzędzie szefa obwodu. Też zaś przesyła je po zbadaniu do kierownika wydziału w urzędzie Generalnego Gubernatora, który z kolei odsyła je do ministerstwa sprawiedliwości Rzeszy.

Podania mają być wystylizowane w języku niemieckim. O ile polski sąd zreferuje akta w języku polskim, należy dołączyć tłumaczenie aktów na język niemiecki.

Podania mają zawierać pełne i wyraźne przedstawienie przedmiotu żądanej pomocy prawnej, a jeżeli to konieczne jest dla formalnego załatwienia prośby, należy sformułować w sposób jasny i łatwo zrozumiały stan faktyczny. Dołączenie dokumentów do aktów celem wyjaśnienia podania jest zasadniczo niedozwolone. Dokumenty należy w zasadzie dołączać do podania w uwierzytelnionym odpisie. Oryginały można przesyłać tylko wtedy, jeżeli w przeciwnym wypadku podanie nie mogło być prawidłowo załatwione.

Podanie oraz załączniki mają być utrzymywane w formach ustalonych w stosunkach między państwowych. Mają być one pisane na maszynie i nie mogą zawierać żadnych błędów pisarskich ani skreśleń. Należy je stylizować w formie łatwo zrozumiałej i przejrzystej dla władz zagranicznych. Skrótów, w szczególności skróconego oznaczania ustaw należy zasadniczo unikać.

Z reguły nie wolno grozić grzywnami lub karami innego rodzaju. Załączniki w razie potrzeby mają być uwierzytelnione. Należy je dołączać do podań w ten sposób, ażeby wykluczone było zagnięcie lub zamiana. Ich liczbę i rodzaj należy wymienić w podaniu. Podania powinny być zawsze wygotowane przez urzędnika sądowego i zaopatrzone podpisem, oraz oznaczeniem urzędu. Do

podpisu należy zawsze dołączać odpis pieczęci służbowej.

Odpowiedzi na podania będą kierowane przez Ministerstwa Spraw Zagranicznych i Ministerstwo Sprawiedliwości Rzeszy w Berlinie do kierownika Wydziału Sprawiedliwości w Urzędzie Generalnego Gubernatora, który następnie skieruje je do załatwienia do właściwych władz sprawiedliwości w Generalnym Gubernatorstwie.

Odpowiedź na podania, które wbrew powyższej zasadzie przelane będą bezpośrednio do władz sprawiedliwości należy niezwłocznie przed ich załatwieniem przedłożyć kierownikowi wydziału sprawiedliwości w Urzędzie Generalnego Gubernatora.

Niniejsze zarządzenie decyduje o właściwości odnosnych instancji do załatwienia odpowiedzi na podania. Sądy nie mieckie przesyłają załatwione podania do kierownika Wydziału Sprawiedliwości w Urzędzie Szefa Dystryktu, który po zbadaniu przesyła je kierownikowi Wydziału Sprawiedliwości w Urzędzie Generalnego Gubernatora.

Za użyczenie pomocy prawnej nie będą pobierane koszty w Generalnym Gubernatorstwie. Należy się jedynie zwrot kosztów wypłaconych świadkom i rzeczoznawcom przez państwo, do którego było podanie skierowane. Wysokość odszkodowania komunikuje Kancelaria Sądu Niemieckiego proszącej władzy z wnioskiem o wyrównanie. Jeżeli wysokość odszkodowania nie dochodzi do sumy 10 zł, wniosku o wyrównanie nie należy dołączać, a jedynie Kancelaria Sądu Niemieckiego zawiadamia proszącą władzę o wysokości kosztów celem ściągnięcia od strony posiadającej kosztów. Wniosek o ściągnięcie oraz zawiadomienie o powstałych kosztach należy dołączyć do aktów podania.

Uprogu drugiego roku Czternaście miesięcy służby Częstochowie

W toku wydarzeń, szybko zmieniających się przed naszymi oczyma, trudno nieraz zdać sobie sprawę z doniosłości faktów, których byliśmy świadkami. Ciężko nam uchwycić ich nieprzemijającą wartość dla społeczności i wpływ na kształtowanie się naszego życia w przyszłości. Niemniej jednak są okazy, kiedy spojrzenie wstecz, w najbliższą przeszłość ostatnich czternastu miesięcy, przywodzi na pamięć fakty i zdarzenia, które niezmiernie gatunkowym sprawiły, że wplotły się w życie publiczne środowiska, stanowiąc jego cenę kary.

W chwili, kiedy gdzie indziej odbywały się jeszcze działania wojenne — w Częstochowie, w drugim zaledwie tygodniu wojny, 12-go września 1939 r., ukazała się pierwsza polska gazeta, wydana na terenach, objętych wojną. Zorganizowany w tempie rekordowym zespół techniczny i redakcja w trudnych warunkach, pod kierownictwem ówczesnego Szefa wydawnictwa, radcy rządowego Ohlenbuscha, tworzyły zaczątki dzisiejszego „Kuriera Częstochowskiego”.

Z dniem 15 września 1939 r. stanowisko naczelnego redaktora i powierniczego kierownika wydawnictwa objął p. Paweł Majunke-Lange. Nowy kierownik z energią i oddaniem poświęcił całą swą uwagę należytemu zorganizowaniu różnorodnej pracy przedsiębiorstwa. Z nieskoordynowanej pracy okresu wstępnego w krótkim czasie wyrosła treść zorganizowanego i dobru sprawy służącego wysiłku.

Techniczne względy uniemożliwiły czasowo codzienne wydawanie gazety, która z tych powodów ukazywała się trzy razy w tygodniu, ale już z dniem 3 października 1939 r. rozpoczęła swój żywot jako gazeta codzienna. Nieustanny rozwój i zasięg „Kuriera Częstochowskiego” były jawiskiem na tym terenie nigdy nienotowanym. Zorganizowana należycie obsługa kolporterska sprawiła, że mimo istniejących jeszcze w tym czasie trudności komunikacyjnych, „Kurier” docierał wszędzie, nawet tam, gdzie w normalnych czasach nikt nie czytał gazety.

Skromna, czterostronicowa objętość pisma, pozwalająca na informowanie szerokiej rzeszy Czytelników o najważniejszych wydarzeniach z wojny. Owcześnie komunikaty z pola walki znalazły swoje całkowite potwierdzenie w poznanej przez nas później smutnej rzeczywistości. Odlegle o kilkadziesiąt kilometrów od Częstochowy Radomsko, mimo braku połączenia kolejowego, otrzymywało „Kuriera Częstochowskiego” codziennie. Ten niewątpliwie duży trud kolporterski zasługuje na podkreślenie.

Krzepnąca z dniem każdym organizacja kolportażu „Kuriera” osiągała co-

KIELCE MIASTEM WYDZIELONYM

Radom, 8 października. — Po uroczystym otwarciu akcji zimowej pomocy 1940/41, Gubernator Generalny Dr Frank w drodze powrotnej w dniu 9 bm. uda się do Radomia na otwarcie Jesiennych Targów.

Po wizycie w Radomiu Gubernator Generalny Dr Frank przybędzie do Kielc, gdzie uroczystym aktem na zamku kieleckim ogłosi Kielce jako miasto wydzielone.

W uroczystościach tych weźmie również udział Gubernator Dr Lasch.

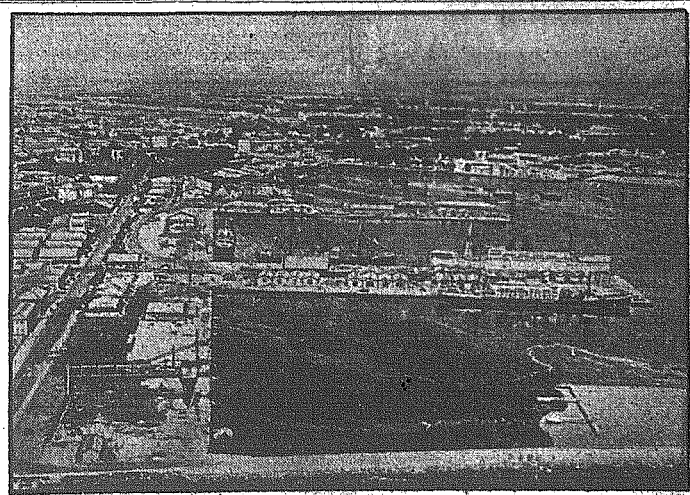
Z MAŁEGO ZAMIERZENIA — WIELKIE DZIEŁO

Planowane urządzenie pokazu a dziś są to imponujące targi

Radom, 8 października. — Gubernator Dr Lasch chcąc sprezentować dorobek przemysłu i rolnictwa w dystrykcie radomskim zaprosił Gubernator Generalnego na otwarcie Targów Jesiennych w Radomiu.

Trzeba stwierdzić, że w krótkim zaledwie kilkunastudniowym okresie dokonano olbrzymiego dzieła 1500 m² wydzielonej ziemi, 6000 metrów nowozalozonych przewodów elektrycznych, olbrzymie prace niwelacyjne i regulacyjne, dalej budowa stoisk są najlepszym sprawdzianem ilości włożonej w tę imprezę pracy.

Z mafego zamierzenia, planowanego jako pokaz wytwórczości przemysłowej i rolniczej wyrosło dzieło na miarę wielka, o którego znaczeniu mówi się dziś w całej Gubernii Generalnej.



Ogólny widok francuskiego portu i miasta Dakar, które w zbrodniczy sposób zagarnęły angielskie okręty wojenne.

raz to nowe tereny, docierając przez swych sprzedawców do najdalej położonych zakątków okręgu.

Okres niezwykle ciężki i mroźny zimy ani na chwilę nie powstrzymał rozwoju pisma. Mimo zmiany warunków atmosferycznych, a co za tym idzie zatrasowania szeregu dróg i traktów i powstałych wskutek tego trudności, kolportaż, czy też dostawa gazety, w niczym nie ucierpiała. Nawet w tych niornormalnych warunkach praca toczyła się normalnie.

W tym też okresie objętość numeru niedzielnego „Kuriera Częstochowskiego“ wzrosła do 6-ciu stron. Zmiana ta pozwoliła na szereg inowacji, rozszerzających zakres treści dziennika.

Kilkakrotnie wzywamy na swój dawny posterunek p. Majunke-Lange w dn. 15-go lutego b. r. opuszcza zajmowane przez siebie stanowisko, przekazując placówkę p. Karolowi Weingärtnerowi.

W dniu 2-go kwietnia 1940 r. na czele przedsiębiorstwa staje w charakterze powiernika, a w redakcji — redaktora naczelnego p. G. A. Machura.

Rozpoczyna się teraz okres, w którym „Kurier Częstochowski“, jak i wydawnictwo, w szybkim tempie rozwija się nieustannie. Wraz z zorganizowanym i niezawodnym aparatem, obsługującym tysiące Czytelników, postępuje również wysiłek w kierunku rozszerzenia objętości pisma i wzbogacenia jego zakresu treści. W tym też czasie „Kurier“ zwiększa swą objętość do 6-ciu stron codziennie, a 8-miu stron w niedzielę. Wskutek rozszerzenia ram pisma można było znacznie obszerniej, niż to było dotychczas, traktować działy informacyjne ze świata i interesujące każdego odcinek wydarzeń miejscowych.

Wydatnemu powiększeniu ulega właśnie teraz tygodniowy dodatek dla katolików, który, obejmując różnorodną treść religijnych artykułów i opowiadań, ma zapewnić całą stronę pisma.

Praca redakcji w tym okresie ostatecznie zyskuje dla siebie normy, nawiązujące jej wydajność na rzetelny i uczciwy wysiłek pracownika. Z dorywczego traktowania pracy rodzi się, ujęty w odpowiednie ramy organizacyjne, rzetelny stosunek do pracy redakcyjnej w najlepszym znaczeniu tego słowa.

Równocześnie z imponującym rozwojem pisma Komisarz Machura organizuje drukarnię akcydensową, łączy następnie wraz z istniejącą i w pełnym ruchu będącą drukarnią, litografię, która, stanowiąc ważny dla handlu zakład, dostarczający wszelkiego rodzaju opakowań i reklam, z zadania jej powierzonego wywiązuje się bez zarzutu.

Jeśli mowa o szybkim rozwoju wydawnictwa w ciągu ostatniego okresu,

Wielkie manifestacje zapалу wojennego we Włoszech

Ludność włoska w masowych pochodach ujawnia swoją zdecydowaną wolę prowadzenia wojny aż do zniszczenia Anglii

Rzym, 8 października. — W całych Włoszech odbyły się w sobotę po południu wielkie manifestacje ludności, w czasie których wybitni przedstawiciele partii wygłosili przemówienia na temat obecnej sytuacji i istotnego znaczenia wojny przeciwko Anglii. W przemówieniach tych podkreślano, iż **naprzeciwko siebie stanęły dziś dwie epoki, dwa systemy polityczne i dwa światopoglądy**. Na wszystkich tych zgromadzeniach, które odbyły się również w niedzielę w szeregach miast, wyrażano niezłomną wolę zwycięstwa i absolutną pewność narodu włoskiego w końcowy sukces.

W Rzymie zebrały się dziesiątki tysięcy ludzi na Piazza Colonna, przy

czym przemówił zastępca szefa partyjnego Rzymu. Wśród burzliwych oklasków **nazwał on obecną wojnę „buntem nędzy przeciwko sytom“**. Włoszy Mussoliniego chce skończyć z materialnym i moralnym ujarzzeniem ich przez stary świat i urzeczywistnić najświętsze prawa Włochów do życia i miejsca pod słońcem. **Wprawdzie obecna wojna pociągnie za sobą ofiary, ale ofiary te nie są większe od kosztów wczorajszego fałszywego pokoju**. Ograniczenia, jakie przyniosła z sobą wojna w różnych dziedzinach, spotkały się z zupełnym zrozumieniem ze strony narodu włoskiego, ponieważ zdaje on sobie sprawę, że każdy czyn wymaga ofiar.

Mimo złych warunków atmosferycznych dalsze ataki odwielowe na Anglię Irwają

Berlin, 8 października. — Naczelna Komenda Armii Niemieckiej komunikuje:

Mimo niekorzystnych warunków atmosferycznych kontynuowano w dniu 6-go i w nocy na 7-go października skuteczne ataki na Londyn i szereg innych miejscowości w południowej części Anglii. W Londynie miała miejsce eksplozja w jednej z większych gazowni, w wyniku której wybuchł olbrzymi pożar. Ponadto udało się poważnie uszkodzić zakład wodociagowy.

Pojedyncze samoloty dokonały nalotów nad teren Anglii południowej, przy czym zaatakowały i uszkodziły kotłownię, hale montażowe, maszyny i wyrobki oraz zapasy surowców w zakładach przemysłu zbrojeniowego. Bombami ciężkiego kalibru obroszono cenniejsze tory i dworce kolejowe. Wskutek celnego rzucaenia bomb na pola startowe runęły hangary, zaś większa ilość samolotów

uległa zniszczeniu wskutek celnego rzucaenia bomb i ostrzeliwania z karabinów maszynowych.

Ze skutecznym wynikiem atakowano obozy wojskowe na południe od Londynu. Zaobserwowano przy tym, iż zrzucone bomby spadły na baraki i schrony. **Eksplodujące bomby, zrzucone na port w Temeshaven i port Victoria, spowodowały nowe pożary**. Ponadto dalsze ataki zwrócone były przeciwko urządzeniom portowym na południowym i południowo-wschodnim wybrzeżu Anglii.

Wobec niekorzystnych warunków at-

mosferycznych w dniu wczorajszym nie było walk powietrznych. Dwa nieprzyjacielskie samoloty ułowiły zaatakować u zachodnich wybrzeży Danii dwa niemieckie statki strażnicze. Jeden z samolotów nieprzyjacielskich został zestrzelony, pozostałe natomiast zmuszono do zawrócenia na drogę.

W czasie ataków powietrznych na zakłady przemysłu zbrojeniowego w Anglii południowej wyróżnili się w sposób szczególny por. Braun, por. Biemert, por. Kühn i st. sierżant Wolf.

WŁOSKIE SCIGACZE ZATOPIŁY DALSZĄ ŁÓDZ PODWODNĄ

Bomby na transport konwojowany

Rzym, 8 października. — Włoski komunikat wojenny z poniedziałku brzmi następująco: Główna kwatery armii komunikuje: W wyniku akcji flotylii scigaczy włoskich, o czym donosił wczorajszy komunikat wojenny, zatopiono dalszą nieprzyjacielską łódź podwodną.

Nieprzyjacielski transport konwojowany przez krążowniki i kontrtorpedowce, został na Morzu Czerwonym obciążony bombami przez nasze lotnictwo.

Na terenie Afryki Wschodniej ożywna działalność patrolowa w okolicy Kassala i El Zuan (na zachód od Om Ade). Lotnictwo nieprzyjacielskie bombardowało Gallabat, przy czym zginęło 4-oh askarisów, 6-ciu uległo zranieniom. Skutkiem dalszych ataków lotniczych na miejscowość Otumla (w okolicy Massaua) i Metemma, zabitych zostało 3 osoby oraz 2 ranne spośród tubylców. Zniszczeniu uległo szereg chat.

Jedną z nieprzyjacielskich łodzi podwodnych, która wyloniła się z morza niedaleko Savony, ostrzeliwała tę miejscowość z dział. Kilka domów prywatnych uległo zniszczeniu, a wśród ludności jest jedna osoba zabita i sześć rannych.

Proces przeciwko mordercom Codreanu rozpoczął się

Bukareszt, 8 października. — Proces przeciw mordercom Codreanu rozpoczął

się. Komisja śledcza dla rewizji procesów politycznych z ostatnich 10 lat przesłuchiwała w sobotę byłego ministra sprawiedliwości Victora Jamandi, prezesa

czywistnienia zakresionych zamiarów. Bez nudyńch a fałszywych komplementów, bez mdłych pochwał, nikomu niepotrzebnych, otwarcie stwierdził trzeba imponujący stan rozwojowy „Kuriera Częstochowskiego“, pierwszego dziennika na terenie Gubernii Generalnej, którego rozrost całkiem zasługiwano stanowić może tytuł do pełnego zadowolenia.

najwyższego trybunału apelacyjnego Radu Pascu, naczelnego prokuratora wojskowego pułkownika Segiu oraz majorów żandarmerii Macoveanu i Dinulescu, którzy już przed kilku dniami przynajmniej się, iż wzięli na siebie sprawę zamordowania Codreanu. Oskarżeni byli doprowadzeni na śledztwo z aresztu śledczego.

Rytm miasta wież i kominów

Spowite w szarej, jak ono same, godzinie przedświt, miasto drzemie. Poranne mgły snują się wśród wieżyc i kominów fabrycznych. Wilgotny chłód jesiennego poranku zmusza śpiączką wśród pól kobiecinę do szczelniejszego otulenia się w pasiata chustkę i do dmuchnięcia w dłoń trzymającą zgrabiałymi palcami konewkę z mlekiem. W domach, gdzieniegdzie świeca się światła. Stróżę z miotłami w rękach zabierają się do zamiatania ulic. Stopniowo dzień się przeciera przez mgły i życie się budzi wśród murów. Złoty, jak liście opadłe z drzew, promień słońca zwycięża ostatnie chwile nocy, zmagając się z szarzystą w godzinie, w której najsmaczniej śpią „szanujący“ się obywatel. Opona mgieł, która do niedawna jeszcze swa niebieskawą kurtyną zasłaniała jasnogórska wieże, znikła nagle. Na rozświetlonym, różowym niebie, króluje smukła wieża jasnogórska nad miastem.

Wśród nich od czasu do czasu przemknie się jakaś brudna, niechlujna postać. To żyd. I on musi dziś pracować. Ciężko mu praca przychodzi, ale ten, który nad nim czuwa ma twardą dłoń. Robotnicy nawet nie zwracają na żydów uwagi.

Za chwilę z tłumem „szarych ludzi“ miesza się roześmiane uczniaki, na których czekają szeroko otwarte dla każdego kto chce się uczyć, podwoje szkół. Budzi się zwykły, a jakże piękny dzień! Ma rytm równy i spokojny. Palami, kilka razy dziennie ulicami przepływają tłumy ludzi.

Co rano, ci sami przechodnie mijają się. Gdy któryś nie spotka swojej „znajomej twarzy“ to zatrąsany spogląda na zegarek — „czy aby nie zapóźno“.

Przed wejściem do redakcji jeszcze jedno spojrzenie na aleję. Zapobiegliwe gosposie, niektóre jeszcze w porannych pantofelkach na nogach, dźwigają dzbanki z mlekiem i torby z chlebem. Pomiejdzy murami bładzi echo piosenki, sple-

wanej przez żołnierzy maszerujących na ćwiczenia. Z kolumna elektrowni snuje się smuga czarnego dymu, a wieża jasnogórska błyska w słońcu złoconiami i szybami okien.

Ruch na ulicach jest niewielki. Dopiero w porze południowej, gdy wszyscy śpieszą na posiłek, na placu przed magistratem megafon obwieszcza zgromadzoną wśród kwitników i drzew ciekawym ostatnie nowinki ze świata. Gdy speaker kończy mówić w ulicę bucha tny dźwięk.

Wrzask małych gazeciarzy, pedzających na złamanie karku po dwudziesto groszówki.

— „Kurieeer, Kurieeer, cieekawy nuumer!“

Później ulice pustoszeją. — „Miasto je obiad“ — mówi mamusia do synka, który po raz pierwszy w swoim krótkim bytowaniu, nagle zrobił dziecinne „odkrycie“. Zauważył nowy, dotychczas nieznaną przejaw życia ulicznego i woli grymasić, spoglądając przez okno, niż zawiązać pod szyjką serwetkę i dzielnie jak na „męczyzynie przystało“ zabrać się do żyłki i widelca.

Pod wieciorz gdy szarzyzna znów na wiele godzin poczyna brać w swe posiadanie miasto, ruch się ożywia. Po pracy — na przechadzke, na kawę, do kina, z ostatnim interesem — oto myśli przechodniów, śpiących w tym czasie ulicami i tak — zamyślonych, że nieraz zapomniają o przepiskach poruszania się na jeźdźniach. Muzyka w kawiarniach, zapalające się neony, zapraszają.

Z nadochodzącym zmrokiem ludzie przyspieszają kroku. Gdy noc zapada jest ich coraz mniej na ulicach. Aż wreszcie odgłos podkutyh butów policjantów

i szmer motoru auta, świecące „kocimi ślepiami“ reflektory, stają się jedynymi dźwiękami, które ożywiają pusty ulice.

Wszystkie te przejawy są tak dobrze nam wszystkim znane, jak obyczajnie niezliczonych gromad szpaków, które przed zachodem zrywają się z drzew koło kościoła św. Jakuba i krążą i krążą nad miastem...

Pięknem takiego dnia i jego sercem, poruszającym ludzi w uregulowanym rytmie — jest praca. Pracujemy dla siebie i dla tyłu, tyłu innych.

Czy prosty robotnik, śpiączką w chłodzie poranku do swojej pracy przy motorze fabrycznym, czy w warsztacie, czy urzędnik, czy kupiec — wszyscy są jednakowi. Łączy ich wspólny wysiłek. Dzień za dnem upływa zdawałoby się tak samo, a jednak jakże inaczej. Każdy dzieła trosk i radości, wysiłku i znoju to kropla więcej do kielicha bratersstwa pracy, droższego od wszystkich skarbów i klejnotów na świecie. Pionierzy wiedzą jak go wypelniać. Oni, którzy wiedzą co znaczy pracować i budować. Nowy ład, do którego obudziła się Europa, wymaga również od nas byśmy byli jego pionierami.

Trzeba nad tym pomyśleć. Najlepiej o wieczornej godzinie, gdy miasto oświetlone jest jasnymi prostokątami okien, gdzie szleszcza opadające z drzew żwiele liście. A w klasztorze czuwa nad miastem Madonna, królowa serc i dusz. Nikt nie jest w stanie zatrzymać życia płynącego szerokim strumieniem naprzód. Na każdym z nas i na wszystkich spoczywa obowiązek pracy i budowy, przemiesiony przez los. A praca jest piękna.

Kominy fabryczne i wieżycy kościo-

JAPŃSKIE LOTNICTWO PANUJE CAŁKOWICIE nad sytuacją w prowincjach Juennan i Kweiczau

Tokio, 8 października. — Specjalny wysłannik dziennika „Tokio Asachi Szimbun“ w sprawozdaniu z Hanoi stwierdza, że „w chwili wyładowania eskadry samolotów japońskich na lotnisku w Hanoi, stosownie do porozumienia, zawartego między Japonią a rządem Indochin, lotnictwo japońskie opanowało sytuację w prowincjach chińskich Juennan i Kweiczau, położonych między Czang-King i Burnia. Sprawozdawca stwierdza dalej, że sytuacja Czang-Kai-Szeka jest wskutek tego poważnie zagrożona. W chwili, gdy Anglicy otworzą komunikację na drodze, prowadzącej do Burmy, ataki bombowe na szosę z Hanoi nie będą należały do rzeczy trudnych. Wystarczy zniszczyć ważne mosty komunikacyjne, aby komunikacja została na dłuższy czas unieruchomiona.

PODRÓŻ INSPEKCYJNA MUSSOLINIEGO DO ARMII NADPADANKIEN

Werona, 8 października. — Mussolini w dalszym ciągu swej podróży inspekcyjnej armii nadpadankińskiej przyjął w poniedziałek defiladę wielkich zmotywowanych dywizyj w „Tarino“ i „Pasubio“. Mussolini przybył o godz. 8.30 samolotem do Wenecji skład odjechał samochodem do Padwy, gdzie został powitany przez władze partijne i państwowe. Poza tym tłumy przeszło 150 tys. ludności zgromadziły się w celu powitania wodzów. W Mussoliniemu żywiłową owację. Mussolini przybył w towarzystwie wiceministra wojny generała Soddy, min. oświaty Pavolini, zastępcy szefa sztabu generalnego generała Roatta, szefa armii nadpadankińskiej gen. Verocellino i szefa sztabu milicji faszystowskiej Staraca.

DEPEZA DZIEKOCZYNA MIN. SUNERA DO HR. CIANO

Rzym, 8 października. — Opuszczając teren Włoch, minister spraw wewnętrznych Hiszpanii Serrano Suner przesłał na ręce włoskiego ministra spr. zagr. hr. Ciano depeszę następującej treści: „Opuszczając ukochaną stolicę, gdzie okazano mi tyle dowodów sympatii dla Hiszpanii, mam zaszczyt oświadczyć jeszcze raz wyrazy mojej wdzięczności i prawdziwej przyjaźni, a jednocześnie pozwałam sobie wyrazić Pańskiemu na rodowi wyrazy braterskiej dumy z powodu zdobyci, przez zwycięskie armie Imperium, nowych laurów“.

DEPEZA HR. CIANO DO MIN. SERRANO SUNERA

Rzym, 8 października. — Włoski minister spraw zagr. hr. Ciano odpowiedział ministrowi spraw wewnętrz. Hiszpanii Serrano Sunerowi następującą depeszą: „Byłem niezwykle szczęśliwym kochanym Serrano, mogąc Pana gościć w Rzymie, gdzie kraj Pana posiada tyle serdecznych sympatii. Dziękuję Panu za wyrażone mi uczucie, które odwzajemniam z serdeczną przyjaźnią i tymi samymi życzeniami dla przyszłości dzielnej i szlachetnej Hiszpanii pod dowództwem gen. Franco“.

JEAN ZAY SKAZANY

Genewa, 8 października. — Trybunał Wojskowy w Clermont-Ferrand wydał w piątek wyrok na b. ministra oświaty Jeana Zay, skazując go za dezercję w obliczu nieprzyjaciela na deportację i wojсковą degradację. Zay w czasie nacierania wojsk niemieckich wraz z Mandlem, Daladierem i towarzyszymi uciekł na statek „Massilia“. W tym czasie miał on stopień porucznika i nie miał zezwolenia na opuszczenie swego oddziału.

DALSZE ARESZTOWANIA DEZERTERÓW WE FRANCJI

Genewa, 8 października. — Były podsekretarz stanu i deputowany socjalistyczny Vienot oraz deputowany departamentu Mozeli Aleksander Visson zostali — według doniesień z Vichy — osadzeni w więzieniu wojskowym w Clermont-Ferrand. Będą oni odpowiedzialni za dezercję. Visson i Vienot, podobnie jak i minister oświaty Zay, uciekli na pokładzie „Massilia“ do Maroka, nie wymeldowawszy się poprzednio służbowo w swych oddziałach wojskowych.

Żelazo leży 10 mtr. pod miastem „Kurier“ rozmawia z geologiem — Bogactwa naturalne dystryktu radomskiego — Przyszłość przyniesie wielki rozwój

Dystrykt Radomski jest najbogatszy ze wszystkich okręgów Gubernatorstwa pod względem geologicznym. Stare góry świętokrzyskie kryją w sobie skarby naturalne o dużej jeszcze dziś wartości. W przyszłości nasz dystrykt stanie się ważnym dla Gubernatorstwa ośrodkiem przemysłowym. Dla rozwoju gospodarczego w naszym okręgu otwórz się obecnie nowe drogi, a możliwości są bardzo wielkie. Każdemu wiadomo, że przemysł jest ściśle związany z górnictwem, które jest niejako jego podstawa. Aby poznać Czytelników o aktualnym zagadnieniu górnictwa w Generalnym Gubernatorstwie, przeprowadziliśmy rozmowę z jednym z wybitnych miejscowych geologów. Był on bardzo zadowolony naszym zainteresowaniem się jego polem pracy.

Na wstępie rozmowy dowiedzieliśmy się, że okolice Częstochowy, Kielc i Radomia obfitują w rudy żelazne. Wielkie „Zakłady Starachowickie“ prowadzi swoje własne kopalnie w okolicach Końskich. Najczęściej spotykaliśmy u nas rudy żelazny są piryty i syderyty. Sama ruda jest średniej jakości i zawiera w stanie surowym około 34 proc. żelaza, a po wypraniu 45 proc. Zainteresowanie się złożami na omawianych terenach było w okresie przedwojennym niewielkie ze względu na podkreśloną już średnią jakość. Ówczesne górnictwo polskie zaopatrywało się przeważnie w surowce z Zagłębia Dąbrowskiego i Śląskiego.

Starzy gór Świętokrzyskich

Nasz rozmówca, opisując ogólnie sytuację w przemyśle hutniczym na Śląsku przed wojną, co jednak nie jest istotne dla naszego wywiadu, przeszedł do kwestii stojącej ciałem otworem, a mianowicie wykorzystania leżących jeszcze dość odlegiem pół górnictwa w Generalnym Gubernatorstwie. Jak z przebiegu rozmowy wynikało, są one dość liczne i obfite, a cały szereg różnych nieporozumień i nieporządków doprowadził do tego, że traktowano je po macoszemu. Istnieją możliwości założenia wielu kopalni na tych terenach. Już przeszło półtora wieku temu ks. Stanisław Staszic docenił ich znaczenie, urządzając w górach świętokrzyskich kopalnie ołowiu i srebra, które od dłuższego czasu są nieczynne.

— Czy można by jeszcze je eksploatować, chociażby częściowo? — zapytujemy naszego rozmówcę.

Wapień, glinki i fosforyty

„Ależ naturalnie, trzeba by tylko przeprowadzić dokładne badania. Możliwość doszukania się tam wielu cennych minerałów istnieje do dzisiaj. Gdyby sa-

mo tylko żelazo było bogactwem na tych terenach, to by oczywiście te ziemie wyglądały dosyć ubogo, poza żelazem — zwrócił się do nas geolog — okręg Radomski, na którego terenie znajduje się Jura częstochowsko-krakowsko-wieluńska, posiada olbrzymie złoża wapienia, które dają możliwość wielkiej produkcji wapienia i jego wszelkich przetworów dla celów budowlanych i dla celów rolniczych. Eksploatacja wapienia odbywa się w najbliższych okolicach Częstochowy, w Rudnikach, Olsztynie, Złotym Potoku, w Sulejowie koło Piotrkowa, w Opocznie koło Tomaszowa, gdzie trzeba podkreślić obecność rudy żelaznej, oraz specjalnych gliniek do wyrobu cegły szamotowej, które występują także w Żarnowcu.

Wymienione miejscowości są głównymi punktami wydobywania wapienia. Istnieje jeszcze wiele, wiele mniejszych zakładów tego rodzaju, a ze względu na bardzo wielkie występowanie wapienia we wszystkich niemal okolicach, powinno się eksploatować jego przynajmniej trzykrotnie rozszerzyć. Końskie koło Kielc obfituje we fosforyty, cenne dla nawozów sztucznych. W Inowodulę góry spotykamy kwarcyty służące do produkcji cegły dynasowej, która jest głównym materiałem budowlanym dla wielkich pieców hutniczych. Kwarcyty miedziane uchodzą za jedne z najlepszych jakościowo w Europie i stanowią poważny artykuł eksportowy, który może nam przeciw dostarczyć tak cenny dla odbudowy kraju dewiz zagranicznych. Na granicy Gubernatorstwa i Zagłębia Dąbrowskiego napotyka się węgiel brunatny. Mówiąc o bogactwach geologicznych naszego Dystryktu trzeba również podkreślić działalność dużych zakładów w Chęcinach, gdzie wydobywa się marmur.

Z pewnością pana zainteresuje — zakończył pierwszą część rozmowy nasz rozmówca — fakt, że pod całym miastem Częstochowa, spoczywa w ziemi żelazo i to na głębokości od 10 do kilkudziesięciu metrów. Są to syderyty i sferyderyty.

Migawki historyczne

— Czy mógłby pan inżynier, jako człowiek blisko stojący tych spraw, powiedzieć nam kilka słów — historii górnictwa na tych terenach? — „Z przyjemnością. Ruda żelazna w okręgu częstochowskim wydobywana jest stosunkowo od niedawna, a mianowicie od ostatniego ćwierćwiecza XIX. stulecia. Kopalnictwo rudne zależne było zawsze od wahań koniunkturalnych, występowała tutaj jaskrawo bezplanowa gospodarka czynników obcych, dysponujących odpowiednim kapitałem do u-

truchomienia kopalni, przede wszystkim Francuzów i żydów. Kopalnie nieraz pracowały „cała para“ po kilka lat, by później znów kilka lat stać beczynnie, dzięki czemu wielu ludzi traciło pracę, nigdy nie byli oni pewni swego zarobku i miejsca zatrudnienia, przy tym cała produkcja zależna była od Śląska i Zagłębia Dąbrowskiego. We wapiennictwie dominowała typowo żydowska i zw. „dziłka“ gospodarka. Żydzi opanowali te gałęzie górnictwa po prostu dlatego, żeby i w tej dziedzinie wodzić rej, przy czym cała gospodarka była fatalnie nieopanowana i nieregulowana. Pozostało im żądać inwestycje za niesłychanie liche. Niedługo płatni przed wojną robotnicy, obecnie odetchneli. Wydobywanie wapienia ma dla kraju kolosalne znaczenie, zrozumiano to w pełni na terenie Rzeszy, gdzie prowadzi się je na wielką skalę. U nas ta sprawa do chwili wkroczenia władz, wyglądała dość mizernie. To co powiedziałem, dotyczyłoby okręgu częstochowskiego, w okręgu kieleckim rozwój górnictwa datuje się od czasów Królestwa Kongresowego, przy czym pionierem był ówczesny minister Drucki-Lubecki.

Wyrośnie las kominów

„Górnictwo na terenie naszego dystryktu ma wielkie pole do rozwoju. Na terenach byłego COP-u znajdują się gotowe zakłady przemysłowe, które mogą podjąć potrzebną produkcję na wielką skalę. Górnictwo na naszych terenach jest ściśle związane z zagadnieniami rolniczymi i niejako stoi w ich służbie. Ważność tego doceniły w całej pełni władze Generalnego Gubernatorstwa, które skierowały pracę na jednolite tory dążąc do porządku i planowości. Kultura rolna naszego okręgu jest dość niska a grunta słabe, lekka piaszczysta gleba wymaga użyźnienia — nawozami sztuczными. Jednym z podstawowych jest przecież CaO w postaci zielenicy i palonej. Na podstawie dotychczasowych doświadczeń przeprowadzonych w bieży roku zdano dzięki wprowadzeniu tego nawozu podnieść plony o 50 proc. Tego rodzaju nawożenie jest powszechnie stosowane w Niemczech. Rozwój górnictwa w dystrykcie Radomskim nie tylko w wielkiej mierze niezależnie całe Gubernatorstwo od przywozu niektórych surowców, ale równocześnie przyczyni się do podniesienia stanu rolnictwa, a ogólnie można to wszystko ująć jednym zdaniem: „Z czasem, gdy w naszym okręgu pojawią się lasy kominów fabrycznych, wiew się zbliżywszy do pieców hutniczych, podnieść się zamoczną mieszanką nie tylko dystryktu ale i całego Gubernatorstwa, a to jest przecież celem odbudowy“.

Wzmocnienie wewnętrznego frontu Japonii

Cel główny: usunięcie wszelkich nieporozumień z Rosją sowiecką. Oświadczenie premiera i ministra spraw zagranicznych Japonii

Tokio, 8 października. — Prezes Rady ministrów Japonii Isidzue Konoye i minister spraw zagranicznych Matsuoaka odbyli w ubiegły poniedziałek konferencję z japońskimi gubernatorami prowincjonalnymi. Premier Konoye udzielił wskazówek w sprawie wzmocnienia frontu wewnętrznego w związku z nową strukturą narodową państwa. Zaapelował on do gubernatorów, aby współdziałali w konsultacjach przygotowaniu narodu japońskiego, aby mógł on stawiać czoło ewentualnym trudnościom, jakie w przyszłości stanęłyby na drodze. W swym orędziu cesarz wskazał drogę, po której kroczyć ma naród. Rząd ze swej strony dąży do różnego rodzaju reformom i zarządzeniem będzie dbał o to, aby kraj postawił w stan obronny. Na wstępie swej deklaracji na temat polityki zagranicznej stwierdził Matsuoaka, że niektóre państwa czyniły do niedawna próby, aby utwierdzić wielkie zadania polityczne Japonii na terenie wielkoazjatyckim. Japonia nie zamierza amekować żadnych obszarów, nie zamierza ona również podbić, względnie eksploatować narodów wielkoazjatyckich, jak to czynią pewne państwa europejskie i amerykańskie. Wręcz przeciwnie Japonia chce uwolnić z pod tego cięż-

kiego burzenia pokoju w obszarze Azji Wschodniej przez dalsze wspieranie Czang-Kai-Szeka, co tym samym przyczynia się do przedłużenia działań wojennych. W sprawie stosunków japońsko-sowieckich oświadczył minister spraw zagranicznych, iż w obecnej sytuacji światowej byłaby błędem niemożność znalezienia porozumienia obydwu mocarstw — zagadnieniami Dalekiego Wschodu. Z tego też względu wszystkie bliższe problemy i nieporozumienia powinny ulec wyjaśnieniu. Jednym z najważniejszych celów doby obecnej jest znalezienie drogi do współpracy.

KARTY ODZIEŻOWE DLA POLSKICH ROBOTNIKÓW W NIEMCZACH

Berlin, 8 października. — W Niemczech rozpoczęto wydawanie kart odzieżowych dla zatrudnionych tam polskich robotników i robotnic. Odnośnie zarządzenie przewiduje dwie kategorie: Do pierwszej kategorii należą robotnicy pochodzący z terenów włączonych do Niemiec i otrzymują oni 105 punktów, druga kategoria robotników pochodzących z Generalnego Gubernatorstwa otrzymuje 75 punktów. Oceniwać jeszcze należy uregulowania kwestii odzieży zawodowej (za jeden punkt można nabyć w Niemczech chusteczkę do nosa, za trzy punkty parę pończoch, za 15 punktów koszulę).



Na odcinku handlowym Częstochowy

Częstochowa jest miastem osobliwym. Ta jej specyficzna osobliwość jest rezultatem istnienia czynników i elementów nie spotykanych w innych miastach lub też istniejących gdzie indziej częściowo. Obok miasta, które ma przed sobą olbrzymie możliwości z racji wykorzystania ruchu turystycznego i patycznego, istnieje Częstochowa druga. Częstochowa interesu — przemysłowa i handlowa. Wśród miast Gubernii Generalnej Częstochowa stanowi bezwzględnie najpoważniejszy ośrodek niezwykle różnorodnego przemysłu i ożywionego z tego tytułu handlu.

„Pozycja w kraju

Stanowi więc ona w obecnym bilansie handlowym Gubernii pozycję niezmiernie ważną, cenną i pożyteczną. Zainicjując tego rodzaju stanowisko miasto wytworzyło gdzie indziej niemożliwą do utrzymania atmosferę, stanowiącą przeciwny konglomerat rdzennych i charakterystycznych właściwości.

Działania wojenne stosunkowo na krótko wytrąciły życie handlowe miasta z normalnego biegu. Postępująca od pierwszych dni wkrócenia do Częstochowy oddziałów niemieckich (3 września 1939) normalizacja stosunków, rzecz jasna, objęła również i odcinek handlu, likwidując już na wstępie szereg trudności, spowodowanych wojną. Władze niemieckie, zarówno wojskowe jak i cywilne, oceniając należycie wartość normalnego życia handlowego dla cywilnej ludności polskiej rozumnej inicjatywy i pracy udzielały chętnie swej aprobaty i pomocy.

W ten sposób Chrześcijańskie Stowarzyszenie Kupców w Częstochowie, jako reprezentant wszystkich branż handlowych częstochowskiego, już w tym pierwszym stabilizacyjnym okresie uznane przez władze za organizację zawodową, rozwinęło za pośrednictwem swych sekcji prace, której rezultatem miały stać się wkrótce ważne dla kupiectwa podstawowe zarządzenia. Uregulowano zostały godziny handlu, spowodowano otwarcie szeregu zamkniętych sklepów, zorganizowana została akcja dostawy towarów, jednym słowem zrobione zostało wszystko to, co w dziedzinie normalnych warunków handlowych stanowi zagadnienie fundamentalne. A życie, które zwykle toczy się niezależnie od ludzkich poczynań i zamiarów, otrzymało dzięki uzyskaniu szeregu tego rodzaju zdobyczy, właściwy zasięg i bieg.

Regulacja handlu

Handel — przy czym w tej chwili miastem tym obejmujemy t. zw. drobny handel — był od pierwszych chwil września roku ubiegłego żywy i nieprzerwany, choć przyszedł mu może nieraz borykać się jeszcze z trudnościami. Z biegiem czasu znikały szybko trudności, jeśli były jeszcze gdziekolwiek, i oblicze handlowe miasta prezentowało się z rumieńcami zdrowych normalnych warunków dla życia handlowego miasta.

Ażebymy teraz był mniej więcej całkowicie wykończony należy poświecić nieco uwagi t. zw. wielkiemu handlowi. W Częstochowie, gdzie istnieje szereg dużych fabryk i zakładów przemysłowych, siłą rzeczy stosunki handlowe tych przedsiębiorstw nie mogą ująć uwagi. W miarę uruchamiania fabryk i przedsiębiorstw zwalniane one były niezwykle, stanowiąc dla ruchu handlowego Częstochowy, coraz to nową, cenny wkład.

Dziś po roku zaledwie stosunki handlowe i handel posiadają należyte miejsce w ogólnym gospodarstwie miasta. Życie handlowe osiągnęło wysoki poziom i z tego należałoby wyciągnąć jak najlepsze wnioski na przyszłość. Biegnie ono dziś całkiem normalnie, regulowane szeregami zarządzeń i przepisów. W każdym razie handel w Częstochowie już dziś wyróżnia się cechą niezmiernie doniosłą: został bardzo szybko odcyżdzony. Powstanie w ostatnim czasie szere-

gu polskich przedsiębiorstw, których rozwój z dniem każdym jest niemal widoczny, świadczą o zdrowych i korzystnych warunkach, jakie w rekordowo krótkim czasie wytworzyły się dla handlu w Częstochowie. Zjawisko tego rodzaju podkreślił trzeba z całym naciskiem, ponieważ jego doniosłość dla całości życia naszego nie ulega najmniejszej wątpliwości.

Zdrowe stosunki

Rosnące na silach kupiectwa polskie tam, gdzie dotychczas monopol handlowy spoczywał w rękach żydowskich oto wielki zysk minionego okresu, który po jakże długim, tyloletnim okresie bezskutecznego oczekiwania, przyniósł

wreszcie rozwiązanie największej bolączki, najdonioślejszego problemu w handlu polskim. Skutki załatwienia tej sprawy nie dają na siebie długo czekać. Powiększone zastępy odpowiednio przygotowanego kupiectwa są najlepszym dowodem jak potrzebne i jak właściwe a zdrowe jest tego rodzaju właśnie rozwiązanie.

Ogólny rzut oka na stosunki w dziedzinie handlu częstochowskiego daje okazję do całkiem pozbawionego przesady stwierdzenia, że mają one podstawy zdrowe a jeśli chodzi o ich stan przystawiają się jak najlepiej z zapowiedzią poważnych możliwości na przyszłość.

Stan gospodarki w obwodzie radomskim

Na konferencji pracy, odbytej w ostatnich dniach września w Radomiu obrazowano obecne stosunki w dziedzinie gospodarczej w Generalnym Gubernatorstwie, a szczególnie w obwodzie radomskim. Ze sprawozdania na temat stosunków komunikacyjnych wynika, że w obecnej chwili w zupełności pokonano już trudności, oraz usunięto zniszczenia, spowodowane wojną. Szosy przedstawiają się dodatnio dzięki położeniu na nich nowych nawierzchni, są one utrzymywane w czystości i odpowiednio rozbudowane; nowe drogowszkazy wskazują kierunki we wszystkie strony. Życie gospodarcze, jak wynika z dalszych sprawozdań, kwitnie w całej pełni tak, że obecnie daje się już odczuwać brak robotników fachowych.

Co się tyczy gospodarki drzewnej, to według omówionych sprawozdań 70 proc. wyrąbanego drzewa zwieziono do przeróbki, dzięki czemu tartaki pracują w całej pełni. Na 165 tartaków czynnych jest ponownie 130. Przy produkcji żywic zatrudnionych jest 1800 robotników. W zakładach destylacyjnych żywicy w Garbatce przerobiono dotychczas 3,6 milionów kg żywicy. Dzięki współpracy policji i straży leśnej położono tamę kradzieżom drzewa.

Również podniesiono celową i skuteczną współpracę między policją niemiecką i polską.

Kierownik Wydziału szkolnictwa zło-

żył następnie sprawozdanie w sprawie budowy szkół, o czym już na tym miejscu niejednokrotnie donosiliśmy.

W ramach konferencji omówiono z kolei bardzo szczegółowo sprawy ściśle gospodarcze. Zapotrzebowanie ludności w zboże chlebowe w nadchodzącym roku gospodarczym pociąga za sobą konieczność podniesienia produkcji do możliwości najwyższych granic, oraz skoncentrowania kierownictwa w jednych rękach. Dziedzina handlu bydem, która znajdowała się do 90 proc. w żydowskich rękach, została obecnie oczyszczona. W przyszłości utrzymywane będą corocznie 4 jarmarki miejskie, oraz 24 jarmarki powiatowych, podlegających nadzorowi władz. Handel nielegalny i potajemnie uboje będą zwalczane z całą surowością.

Dalszym przedmiotem obrad była gospodarka zbożowa i uregulowanie jej na nowych podstawach. W związku z tym podkreślono pocieszający fakt, że uruchomionych jest obecnie aż 360 młynów. Poczyniono wszelkie wysiłki w tym kierunku, aby najszerze warstwy społeczeństwa dzięki uporządkowanej gospodarce mogły korzystać z tegorocznych planów.

Również gospodarka mleczna dotychczas dość nieuporządkowana podlega obecnie stałej kontroli. Podobnie wydano zarządzenia w sprawie zaopatrzenia ludności w ziemniaki.

Gospodarcze siły Częstochowy

Położenie Częstochowy na niezwykle uczeszczanym szlaku kolejowym, obecność bogactw naturalnych w okolicy, obfitość wód rzecznych sprzyjających rozwojowi przemysłu, dostateczna ilość rąk do pracy — oto warunki, które wyniosły miasto do rzędu ważnych gospodarczych ośrodków.

Obok tego istnieje jeszcze i inny czynnik, który na życie miasta od setek lat wywiera kolosalny wpływ. Jasna Góra, która corocznie odwiedza i odwiedzają liczne rzesze wiernych, nie miała przyczyniła się do rozwoju gospodarczego miasta i wzrostu zamożności jego mieszkańców. Liczne rzesze wiernych, przybywających do miasta, zaopatrują się w pamiątki, wyprodukowane przez szeroko rozbudowany miejscowy przemysł dewocyjno-galanteryjny. Jeśli uzmysli sobie, że z produktów i sprzedazy tych pamiątek utrzymuje się około 40 tys. mieszkańców, to najlepiej określić można znaczenie ruchu pątniczego i turystycznego dla gospodarczego życia Częstochowy, skądinąd miasta przemysłowego.

Gospodarcze siły Częstochowy i z tytułu tego osiągnięte przez nią stanowisko, obok omówionego tu, już ruchu pątniczego, tworzy przemysł, niezmiernie — jak chyba nigdzie — różnorodny, obejmujący około 200 najrozmaitszych gałęzi wytwórczości. Olbrzymie fabryki tekstylne, huty żelazne i szklane, browary, fabryki kapeluszy, guzików, igieł, zapalek, kwasu węglowego, farb, rowców, papy, papieru, wyrobów celulozowych, skórzanych, wózków dziecięcych, kleju, tapet oraz szereg farbarni, zakładów przemysłu metalowego, odlewni, medalerni, znaczna liczba warsztatów wykonywujących galanterię metalową, książki, do nabożeństwa, obrazy religijne, figury porcelanowe i gipsowe — to zaledwie pobieżny przegląd istniejących

w Częstochowie zakładów wytwórczości.

Cała ta olbrzymia masa zakładów wszelkiego rodzaju, ocenając wartość wyprodukowanych artykułów, w ogólnym ruchu towarowym, a więc w życiu gospodarczym Gubernii Generalnej stanowi niezmiernie ważną pozycję bilansową.

Dziś praca wre w całej pełni. Mimo wojny w krótkim czasie stan zatrudnienia osiągnął poziom wysoki a produkcja doszła dawno do poziomu przedwojennego, a w bardzo wielu wypadkach wydatnie go nawet przekroczyła. Te okoliczności są świadectwem rozrostu gospodarczych możliwości Częstochowy i zarazem najlepszą zapowiedzią dla jej przyszłości.

Jeśli zaś zwrócić uwagę i w innym kierunku, choćby w dziedzinę warunków transportowych czy też eksploatacji okolicznych bogactw naturalnych (fruda żelazna, wapieni), stwierdzić trzeba, że i w tym zakresie istnieją wszystkie dane, zapewniające życiu gospodarczemu Częstochowy jak najlepszą przyszłość.

Znajdująca się na skrzyżowaniu ważnych linii kolejowych i dróg kołowych Częstochowa jest z punktu widzenia załadunku transportu niezwykle dobrze ułożonym osiedlem. Zważywszy, że w dzisiejszym życiu, którego tempo uległo wzmózeniu, transport jest czynnikiem dla gospodarki ogólnej bardzo ważnym, podkreślenie dogodnego położenia Częstochowy stanowi jej wartościową cechę.

Co dotyczy eksploatacji miejscowych bogactw naturalnych, a więc przede wszystkim rudy żelaznej i wapienia, to cyfry wydobywania z dniem każdym wykazują tendencję zwyczajną, pozwalającą przekroczyć poziom przedwojenny.

W ogólnym dziele pomnażania sił gospodarczych Częstochowy poważny wkład mają przeprowadzane na szeroką skalę roboty publiczne.

Po baczymy i starannym przyjrzeniu się wszystkim dziedzinom życia gospodarczego, wyciągnięty przez nas wniosek napawa otuchą i jak najlepszymi nadziejami na przyszłość. Rysuje się całkiem wyraźnie na szeroką skalę i z rozmachem kreślony obraz silnej gospodarczo Częstochowy. (tse)

Z WARSZAWY

Zmiany norm podatków od psów

Decyzja pełnomocnika Stęfa okręgu dla m. Warszawy zostały wprowadzone zmiany odnośnie rozporządzenia od podatków od psów na rzecz gminy. Obecnie podatek ten będzie wynosił: 1-ego psa 10 zł. 20, 2-ego psa 15 zł. 3-ego psa 20 zł. 4-ego psa 25 zł. 5-ego psa 30 zł. 6-ego psa 35 zł. 7-ego psa 40 zł. 8-ego psa 45 zł. 9-ego psa 50 zł. 10-ego psa 55 zł. 11-ego psa 60 zł. 12-ego psa 65 zł. 13-ego psa 70 zł. 14-ego psa 75 zł. 15-ego psa 80 zł. 16-ego psa 85 zł. 17-ego psa 90 zł. 18-ego psa 95 zł. 19-ego psa 100 zł. 20-ego psa 105 zł. 21-ego psa 110 zł. 22-ego psa 115 zł. 23-ego psa 120 zł. 24-ego psa 125 zł. 25-ego psa 130 zł. 26-ego psa 135 zł. 27-ego psa 140 zł. 28-ego psa 145 zł. 29-ego psa 150 zł. 30-ego psa 155 zł. 31-ego psa 160 zł. 32-ego psa 165 zł. 33-ego psa 170 zł. 34-ego psa 175 zł. 35-ego psa 180 zł. 36-ego psa 185 zł. 37-ego psa 190 zł. 38-ego psa 195 zł. 39-ego psa 200 zł. 40-ego psa 205 zł. 41-ego psa 210 zł. 42-ego psa 215 zł. 43-ego psa 220 zł. 44-ego psa 225 zł. 45-ego psa 230 zł. 46-ego psa 235 zł. 47-ego psa 240 zł. 48-ego psa 245 zł. 49-ego psa 250 zł. 50-ego psa 255 zł. 51-ego psa 260 zł. 52-ego psa 265 zł. 53-ego psa 270 zł. 54-ego psa 275 zł. 55-ego psa 280 zł. 56-ego psa 285 zł. 57-ego psa 290 zł. 58-ego psa 295 zł. 59-ego psa 300 zł. 60-ego psa 305 zł. 61-ego psa 310 zł. 62-ego psa 315 zł. 63-ego psa 320 zł. 64-ego psa 325 zł. 65-ego psa 330 zł. 66-ego psa 335 zł. 67-ego psa 340 zł. 68-ego psa 345 zł. 69-ego psa 350 zł. 70-ego psa 355 zł. 71-ego psa 360 zł. 72-ego psa 365 zł. 73-ego psa 370 zł. 74-ego psa 375 zł. 75-ego psa 380 zł. 76-ego psa 385 zł. 77-ego psa 390 zł. 78-ego psa 395 zł. 79-ego psa 400 zł. 80-ego psa 405 zł. 81-ego psa 410 zł. 82-ego psa 415 zł. 83-ego psa 420 zł. 84-ego psa 425 zł. 85-ego psa 430 zł. 86-ego psa 435 zł. 87-ego psa 440 zł. 88-ego psa 445 zł. 89-ego psa 450 zł. 90-ego psa 455 zł. 91-ego psa 460 zł. 92-ego psa 465 zł. 93-ego psa 470 zł. 94-ego psa 475 zł. 95-ego psa 480 zł. 96-ego psa 485 zł. 97-ego psa 490 zł. 98-ego psa 495 zł. 99-ego psa 500 zł. 100-ego psa 505 zł. 101-ego psa 510 zł. 102-ego psa 515 zł. 103-ego psa 520 zł. 104-ego psa 525 zł. 105-ego psa 530 zł. 106-ego psa 535 zł. 107-ego psa 540 zł. 108-ego psa 545 zł. 109-ego psa 550 zł. 110-ego psa 555 zł. 111-ego psa 560 zł. 112-ego psa 565 zł. 113-ego psa 570 zł. 114-ego psa 575 zł. 115-ego psa 580 zł. 116-ego psa 585 zł. 117-ego psa 590 zł. 118-ego psa 595 zł. 119-ego psa 600 zł. 120-ego psa 605 zł. 121-ego psa 610 zł. 122-ego psa 615 zł. 123-ego psa 620 zł. 124-ego psa 625 zł. 125-ego psa 630 zł. 126-ego psa 635 zł. 127-ego psa 640 zł. 128-ego psa 645 zł. 129-ego psa 650 zł. 130-ego psa 655 zł. 131-ego psa 660 zł. 132-ego psa 665 zł. 133-ego psa 670 zł. 134-ego psa 675 zł. 135-ego psa 680 zł. 136-ego psa 685 zł. 137-ego psa 690 zł. 138-ego psa 695 zł. 139-ego psa 700 zł. 140-ego psa 705 zł. 141-ego psa 710 zł. 142-ego psa 715 zł. 143-ego psa 720 zł. 144-ego psa 725 zł. 145-ego psa 730 zł. 146-ego psa 735 zł. 147-ego psa 740 zł. 148-ego psa 745 zł. 149-ego psa 750 zł. 150-ego psa 755 zł. 151-ego psa 760 zł. 152-ego psa 765 zł. 153-ego psa 770 zł. 154-ego psa 775 zł. 155-ego psa 780 zł. 156-ego psa 785 zł. 157-ego psa 790 zł. 158-ego psa 795 zł. 159-ego psa 800 zł. 160-ego psa 805 zł. 161-ego psa 810 zł. 162-ego psa 815 zł. 163-ego psa 820 zł. 164-ego psa 825 zł. 165-ego psa 830 zł. 166-ego psa 835 zł. 167-ego psa 840 zł. 168-ego psa 845 zł. 169-ego psa 850 zł. 170-ego psa 855 zł. 171-ego psa 860 zł. 172-ego psa 865 zł. 173-ego psa 870 zł. 174-ego psa 875 zł. 175-ego psa 880 zł. 176-ego psa 885 zł. 177-ego psa 890 zł. 178-ego psa 895 zł. 179-ego psa 900 zł. 180-ego psa 905 zł. 181-ego psa 910 zł. 182-ego psa 915 zł. 183-ego psa 920 zł. 184-ego psa 925 zł. 185-ego psa 930 zł. 186-ego psa 935 zł. 187-ego psa 940 zł. 188-ego psa 945 zł. 189-ego psa 950 zł. 190-ego psa 955 zł. 191-ego psa 960 zł. 192-ego psa 965 zł. 193-ego psa 970 zł. 194-ego psa 975 zł. 195-ego psa 980 zł. 196-ego psa 985 zł. 197-ego psa 990 zł. 198-ego psa 995 zł. 199-ego psa 1000 zł. 200-ego psa 1005 zł. 201-ego psa 1010 zł. 202-ego psa 1015 zł. 203-ego psa 1020 zł. 204-ego psa 1025 zł. 205-ego psa 1030 zł. 206-ego psa 1035 zł. 207-ego psa 1040 zł. 208-ego psa 1045 zł. 209-ego psa 1050 zł. 210-ego psa 1055 zł. 211-ego psa 1060 zł. 212-ego psa 1065 zł. 213-ego psa 1070 zł. 214-ego psa 1075 zł. 215-ego psa 1080 zł. 216-ego psa 1085 zł. 217-ego psa 1090 zł. 218-ego psa 1095 zł. 219-ego psa 1100 zł. 220-ego psa 1105 zł. 221-ego psa 1110 zł. 222-ego psa 1115 zł. 223-ego psa 1120 zł. 224-ego psa 1125 zł. 225-ego psa 1130 zł. 226-ego psa 1135 zł. 227-ego psa 1140 zł. 228-ego psa 1145 zł. 229-ego psa 1150 zł. 230-ego psa 1155 zł. 231-ego psa 1160 zł. 232-ego psa 1165 zł. 233-ego psa 1170 zł. 234-ego psa 1175 zł. 235-ego psa 1180 zł. 236-ego psa 1185 zł. 237-ego psa 1190 zł. 238-ego psa 1195 zł. 239-ego psa 1200 zł. 240-ego psa 1205 zł. 241-ego psa 1210 zł. 242-ego psa 1215 zł. 243-ego psa 1220 zł. 244-ego psa 1225 zł. 245-ego psa 1230 zł. 246-ego psa 1235 zł. 247-ego psa 1240 zł. 248-ego psa 1245 zł. 249-ego psa 1250 zł. 250-ego psa 1255 zł. 251-ego psa 1260 zł. 252-ego psa 1265 zł. 253-ego psa 1270 zł. 254-ego psa 1275 zł. 255-ego psa 1280 zł. 256-ego psa 1285 zł. 257-ego psa 1290 zł. 258-ego psa 1295 zł. 259-ego psa 1300 zł. 260-ego psa 1305 zł. 261-ego psa 1310 zł. 262-ego psa 1315 zł. 263-ego psa 1320 zł. 264-ego psa 1325 zł. 265-ego psa 1330 zł. 266-ego psa 1335 zł. 267-ego psa 1340 zł. 268-ego psa 1345 zł. 269-ego psa 1350 zł. 270-ego psa 1355 zł. 271-ego psa 1360 zł. 272-ego psa 1365 zł. 273-ego psa 1370 zł. 274-ego psa 1375 zł. 275-ego psa 1380 zł. 276-ego psa 1385 zł. 277-ego psa 1390 zł. 278-ego psa 1395 zł. 279-ego psa 1400 zł. 280-ego psa 1405 zł. 281-ego psa 1410 zł. 282-ego psa 1415 zł. 283-ego psa 1420 zł. 284-ego psa 1425 zł. 285-ego psa 1430 zł. 286-ego psa 1435 zł. 287-ego psa 1440 zł. 288-ego psa 1445 zł. 289-ego psa 1450 zł. 290-ego psa 1455 zł. 291-ego psa 1460 zł. 292-ego psa 1465 zł. 293-ego psa 1470 zł. 294-ego psa 1475 zł. 295-ego psa 1480 zł. 296-ego psa 1485 zł. 297-ego psa 1490 zł. 298-ego psa 1495 zł. 299-ego psa 1500 zł. 300-ego psa 1505 zł. 301-ego psa 1510 zł. 302-ego psa 1515 zł. 303-ego psa 1520 zł. 304-ego psa 1525 zł. 305-ego psa 1530 zł. 306-ego psa 1535 zł. 307-ego psa 1540 zł. 308-ego psa 1545 zł. 309-ego psa 1550 zł. 310-ego psa 1555 zł. 311-ego psa 1560 zł. 312-ego psa 1565 zł. 313-ego psa 1570 zł. 314-ego psa 1575 zł. 315-ego psa 1580 zł. 316-ego psa 1585 zł. 317-ego psa 1590 zł. 318-ego psa 1595 zł. 319-ego psa 1600 zł. 320-ego psa 1605 zł. 321-ego psa 1610 zł. 322-ego psa 1615 zł. 323-ego psa 1620 zł. 324-ego psa 1625 zł. 325-ego psa 1630 zł. 326-ego psa 1635 zł. 327-ego psa 1640 zł. 328-ego psa 1645 zł. 329-ego psa 1650 zł. 330-ego psa 1655 zł. 331-ego psa 1660 zł. 332-ego psa 1665 zł. 333-ego psa 1670 zł. 334-ego psa 1675 zł. 335-ego psa 1680 zł. 336-ego psa 1685 zł. 337-ego psa 1690 zł. 338-ego psa 1695 zł. 339-ego psa 1700 zł. 340-ego psa 1705 zł. 341-ego psa 1710 zł. 342-ego psa 1715 zł. 343-ego psa 1720 zł. 344-ego psa 1725 zł. 345-ego psa 1730 zł. 346-ego psa 1735 zł. 347-ego psa 1740 zł. 348-ego psa 1745 zł. 349-ego psa 1750 zł. 350-ego psa 1755 zł. 351-ego psa 1760 zł. 352-ego psa 1765 zł. 353-ego psa 1770 zł. 354-ego psa 1775 zł. 355-ego psa 1780 zł. 356-ego psa 1785 zł. 357-ego psa 1790 zł. 358-ego psa 1795 zł. 359-ego psa 1800 zł. 360-ego psa 1805 zł. 361-ego psa 1810 zł. 362-ego psa 1815 zł. 363-ego psa 1820 zł. 364-ego psa 1825 zł. 365-ego psa 1830 zł. 366-ego psa 1835 zł. 367-ego psa 1840 zł. 368-ego psa 1845 zł. 369-ego psa 1850 zł. 370-ego psa 1855 zł. 371-ego psa 1860 zł. 372-ego psa 1865 zł. 373-ego psa 1870 zł. 374-ego psa 1875 zł. 375-ego psa 1880 zł. 376-ego psa 1885 zł. 377-ego psa 1890 zł. 378-ego psa 1895 zł. 379-ego psa 1900 zł. 380-ego psa 1905 zł. 381-ego psa 1910 zł. 382-ego psa 1915 zł. 383-ego psa 1920 zł. 384-ego psa 1925 zł. 385-ego psa 1930 zł. 386-ego psa 1935 zł. 387-ego psa 1940 zł. 388-ego psa 1945 zł. 389-ego psa 1950 zł. 390-ego psa 1955 zł. 391-ego psa 1960 zł. 392-ego psa 1965 zł. 393-ego psa 1970 zł. 394-ego psa 1975 zł. 395-ego psa 1980 zł. 396-ego psa 1985 zł. 397-ego psa 1990 zł. 398-ego psa 1995 zł. 399-ego psa 2000 zł. 400-ego psa 2005 zł. 401-ego psa 2010 zł. 402-ego psa 2015 zł. 403-ego psa 2020 zł. 404-ego psa 2025 zł. 405-ego psa 2030 zł. 406-ego psa 2035 zł. 407-ego psa 2040 zł. 408-ego psa 2045 zł. 409-ego psa 2050 zł. 410-ego psa 2055 zł. 411-ego psa 2060 zł. 412-ego psa 2065 zł. 413-ego psa 2070 zł. 414-ego psa 2075 zł. 415-ego psa 2080 zł. 416-ego psa 2085 zł. 417-ego psa 2090 zł. 418-ego psa 2095 zł. 419-ego psa 2100 zł. 420-ego psa 2105 zł. 421-ego psa 2110 zł. 422-ego psa 2115 zł. 423-ego psa 2120 zł. 424-ego psa 2125 zł. 425-ego psa 2130 zł. 426-ego psa 2135 zł. 427-ego psa 2140 zł. 428-ego psa 2145 zł. 429-ego psa 2150 zł. 430-ego psa 2155 zł. 431-ego psa 2160 zł. 432-ego psa 2165 zł. 433-ego psa 2170 zł. 434-ego psa 2175 zł. 435-ego psa 2180 zł. 436-ego psa 2185 zł. 437-ego psa 2190 zł. 438-ego psa 2195 zł. 439-ego psa 2200 zł. 440-ego psa 2205 zł. 441-ego psa 2210 zł. 442-ego psa 2215 zł. 443-ego psa 2220 zł. 444-ego psa 2225 zł. 445-ego psa 2230 zł. 446-ego psa 2235 zł. 447-ego psa 2240 zł. 448-ego psa 2245 zł. 449-ego psa 2250 zł. 450-ego psa 2255 zł. 451-ego psa 2260 zł. 452-ego psa 2265 zł. 453-ego psa 2270 zł. 454-ego psa 2275 zł. 455-ego psa 2280 zł. 456-ego psa 2285 zł. 457-ego psa 2290 zł. 458-ego psa 2295 zł. 459-ego psa 2300 zł. 460-ego psa 2305 zł. 461-ego psa 2310 zł. 462-ego psa 2315 zł. 463-ego psa 2320 zł. 464-ego psa 2325 zł. 465-ego psa 2330 zł. 466-ego psa 2335 zł. 467-ego psa 2340 zł. 468-ego psa 2345 zł. 469-ego psa 2350 zł. 470-ego psa 2355 zł. 471-ego psa 2360 zł. 472-ego psa 2365 zł. 473-ego psa 2370 zł. 474-ego psa 2375 zł. 475-ego psa 2380 zł. 476-ego psa 2385 zł. 477-ego psa 2390 zł. 478-ego psa 2395 zł. 479-ego psa 2400 zł. 480-ego psa 2405 zł. 481-ego psa 2410 zł. 482-ego psa 2415 zł. 483-ego psa 2420 zł. 484-ego psa 2425 zł. 485-ego psa 2430 zł. 486-ego psa 2435 zł. 487-ego psa 2440 zł. 488-ego psa 2445 zł. 489-ego psa 2450 zł. 490-ego psa 2455 zł. 491-ego psa 2460 zł. 492-ego psa 2465 zł. 493-ego psa 2470 zł. 494-ego psa 2475 zł. 495-ego psa 2480 zł. 496-ego psa 2485 zł. 497-ego psa 2490 zł. 498-ego psa 2495 zł. 499-ego psa 2500 zł. 500-ego psa 2505 zł. 501-ego psa 2510 zł. 502-ego psa 2515 zł. 503-ego psa 2520 zł. 504-ego psa 2525 zł. 505-ego psa 2530 zł. 506-ego psa 2535 zł. 507-ego psa 2540 zł. 508-ego psa 2545 zł. 509-ego psa 2550 zł. 510-ego psa 2555 zł. 511-ego psa 2560 zł. 512-ego psa 2565 zł. 513-ego psa 2570 zł. 514-ego psa 2575 zł. 515-ego psa 2580 zł. 516-ego psa 2585 zł. 517-ego psa 2590 zł. 518-ego psa 2595 zł. 519-ego psa 2600 zł. 520-ego psa 2605 zł. 521-ego psa 2610 zł. 522-ego psa 2615 zł. 523-ego psa 2620 zł. 524-ego psa 2625 zł. 525-ego psa 2630 zł. 526-ego psa 2635 zł. 527-ego psa 2640 zł. 528-ego psa 2645 zł. 529-ego psa 2650 zł. 530-ego psa 2655 zł. 531-ego psa 2660 zł. 532-ego psa 2665 zł. 533-ego psa 2670 zł. 534-ego psa 2675 zł. 535-ego psa 2680 zł. 536-ego psa 2685 zł. 537-ego psa 2690 zł. 538-ego psa 2695 zł. 539-ego psa 2700 zł. 540-ego psa 2705 zł. 541-ego psa 2710 zł. 542-ego psa 2715 zł. 543-ego psa 2720 zł. 544-ego psa 2725 zł. 545-ego psa 2730 zł. 546-ego psa 2735 zł. 547-ego psa 2740 zł. 548-ego psa 2745 zł. 549-ego psa 2750 zł. 550-ego psa 2755 zł. 551-ego psa 2760 zł. 552-ego psa 2765 zł. 553-ego psa 2770 zł. 554-ego psa 2775 zł. 555-ego psa 2780 zł. 556-ego psa 2785 zł. 557-ego psa 2790 zł. 558-ego psa 2795 zł. 559-ego psa 2800 zł. 560-ego psa 2805 zł. 561-ego psa 2810 zł. 562-ego psa 2815 zł. 563-ego psa 2820 zł. 564-ego psa 2825 zł. 565-ego psa 2830 zł. 566-ego psa 2835 zł. 567-ego psa 2840 zł. 568-ego psa 2845 zł. 569-ego psa 2850 zł. 570-ego psa 2855 zł. 571-ego psa 2860 zł. 572-ego psa 2865 zł. 573-ego psa 2870 zł. 574-ego psa 2875 zł. 575-ego psa 2880 zł. 576-ego psa 2885 zł. 577-ego

Z CZĘSTOCHOWY I OKOLICY

Październik
9
Sroda

Dzisiaj: Dionizego
Jutro: Franciszka
Wschód słońca o godz. 7.14
Zachód 18.19
Temperatura w dn. 8 b. m.
o g. 7+14° C. o g. 10 +17° C.

Monety złotowe i groszowe będą wycyfane

W ostatnim Dzienniku Rozporządzeń Rzeczy część I Nr 173 z dn. 2. X. 1940 opublikowane zostało zarządzenie do zmiany rozporządzenia o wprowadzeniu wartości marekowych Rzeszy w przyłączonych obszarach wschodnich z dn. 12 września 1940 r. Między innymi zarządza się, że dopuszczalną monetą zdawkową ponad 1 zł, 50, 20, 10 i 5 gr, jak również i monety zdawkowe Rzeszy o wartości nominalnej od 2 do 1 Rpf z dniem 1 października 1940 nie będą już uważane za środki płatnicze i będą wycyfane. Od tego terminu nikt nie jest obowiązany do przyjęcia wyżej wymienionych monet. Wszystkie banki i kasy publiczne, położone na wschodnich obszarach, włączonych do Rzeszy, polskie monety zdawkowe ponad 1 zł, 50, 20, 10 i 5 gr będą wymieniane do dnia 30 listopada włącznie na wartości markowe — po kursie 2 zł. = 1 RM. Monety zdawkowe ponad 2 i 1 gr zostaną również wymienione po kursie 2 zł. = 1 RM.

Rozporządzenie w sprawie gospodarki węglem

Kierownik Urzędu Gospodarowania Węglem w Generalnym Gubernatorstwie wydał zarządzenie Nr 3 w celu ograniczenia zużycia koksu. Zarządzenie to dotyczy rozporządzenia o założeniu tego urzędu z dnia 28 lutego 1940 roku.

W myśl tego rozporządzenia nie wolno

używać samego koksu do opalania urządzeń centralnego ogrzewania, lecz jedną część przestrzeni należy zmieszać z jedną częścią przestrzenną węgla. Poza tym kottły, do których nadaje się sam węgiel, nie mogą być ogrzewane koksem. Ogrzewania, służące do grzania wody, można uruchamiać tylko w piasek i sobotę. Przepis ten nie stosuje się do szpitali i zakładów, w których personel narażony jest na specjalne zanieczyszczenie ubrania i ciała oraz pralni i fabryk środków żywnościowych. Przekroczenie przepisów, tego rozporządzenia, pociąga za sobą karę więzienia i grzywny. Objasnienia, dodane do zarządzenia, zawierają wskazówki dla obsługi kottłów, a więc za znaczenie, że przez mieszanie objętościowe należy rozumieć: jedną łopatę koksu na jedną łopatę węgla, a przy obliczeniu zapotrzebowania opału przyjmuje się tylko połowę koksu, druga zaś zastępuje się węglem, licząc na 1000 kg koksu, — 1250 kg węgla. Nie należy również sypać oddzielnie koksu i oddzielnie węgla, co jest szkodliwe dla kottłów. Dla kottłów ogrzewanych najlepiej nadaje się koks wielkości 60 — 80 mm w niewiadomym kierunku.

Wyłamali okno i skradli garderobę. W czasie nieobecności Józ. Dankiewicza (Grabówka) nieznani dotąd sprawcy wyłamali okno do mieszkania, skąd skradli mu różną garderobę męską, damską i dziecięcą na ogólną wartość około 350 zł, i zbiegli w niewiadomym kierunku.

Nawet z korytarza skradli rower. Janina Banaszkiwicz (Wręczyńska 6/8) zmeldowała policji, że jakiś nieznany złodziej wszedł wieczorem do jej mieszkania i z korytarza skradł jej rower, wartości 200 zł, i znikł na nim w ciemności.

O podobnej kradzieży zameldował poli-

cji Antoni Michalik (Stradomska 5), któremu przedwieczorem z podwórza nieznaną sprawcą skradli rower męski, wartości około 300 zł, i zdołał odjechać na nim niedostrzeżony przez nikogo.

Sehwytana na gorącym uczynku. Hipolit Strzałek (Chępcickiego 234), cieszył się, że w b. r. ma na polu wyborową karpkę. Tymczasem od szeregu dni nieznaną zlodziejkę polni systematycznie dokonywali kradzieży. Któregoś dnia stwierdził brak 220 główek kapusty, wartości około 90 zł. Było mu tego już za wiele, więc postanowił urządzić w nocy zasadzkę, w czasie której przychwycił na gorącym uczynku kradzież Felicję Osterman, lat 31 i Marię Walocho, lat 41, przy czym odebrał od nich wyciętych 142 główki kapusty.

O powyższym poszkodowany zameldował policji, która wymienione sprawczynie zatrzymała.

Rower zniknął z komórki. Jan Knot ze wsi Wola Kiedrzyńska, zgłosił się z zameldowaniem do policji, że jakiś nieznany złodziej urwał kłódkę u drzwi i wszedł do komórki, skąd skradł mu rower, wartości 500 zł, a zarazem siekierę i 4 worki, po czym znikł w ciemności nocy.

Wujek okradł kuzyna. Edward Kocik zameldował policji, że ktoś nieznaną za pomocą dobranego klucza wszedł do mieszkania w domu Nr 24 przy ul. Paulińskiej, skąd skradł mu gotówkę w sumie 320 zł w banknotach po 50 i 20 zł i zdołał w porę zbiec. Poszkodowany o dokonanie tej kradzieży podejrzewa swego wujka, Jana Kocika, którego policja zatrzymała.

Kradzież pieniędzy z kieszeni. Podczas wypłaty robotników w biurze Wodociągów i Kanalizacji skradli ktoś niepostrzeżenie wozniemu tegoż biura Feliksowi Wagnerowi z kieszeni marynarki 118 zł gotówką oraz dokumenty i bezugschein.

Poszkodowany Wagner podejrzewa, że kradzieży tej dopuścił się któryś z robot-

ników kanalizacyjnych, o czym zameldował policji.

Wypadek rowerzysty. Na skrzyżowaniu ulic Najów, Maryi Panny i Alei Wolności Richard Cmiel, jadąc na rowerze przypisowo, najechał na furmankę Czesława-Mikołaja Jegiera, który zniecałka nadjechał i jadący rowerem nie mógł już zatrzymać roweru. Podczas tego najechania Cmiel doznał obrażeń i w celu nałożenia mu opatrunku udał się do ambulatorium Czerwonego Krzyża. Zatrzymanego zaś woznioco Jegiera po wylegitymowaniu zwolniono.

Z KRAKOWA

Katastrofy kolejowe w Zabierzowie i Miechowie

Generalna Dyrekcja Kolei Wschodniej komunikuje, że w sobotę, dnia 5 października, wydarzyła się na dworcu w Zabierzowie katastrofa kolejowa. Zderzył się z Berliną pociąg pospieszny E 121 wpał na pociąg towarowy stojący na dworcu w Zabierzowie (na linii Kraków-Trzebinia). Drugi wypadek miał miejsce na dworcu w Miechowie (linia Kraków - Tulej), gdzie pociąg osobowy P 520 idący z Kielc w kierunku Krakowa zderzył się z manewrującym tam pociągiem. W obydwu wypadkach kolej poniosła znaczne szkody. Ponadto trzy osoby poniosły śmierć, dziewięć osób jest ciężko rannych zaś wiele osób odniosło lżejsze obrażenia. Rannych przewieziono na szpitalach do szpitala.

Mimo tych wypadków ruch kolejowy nie uległ przerwie.

Przejechany przez samochód

Przy ul. Zakopiańskiej została przejechana przez samochód pracząca, Kocma Franciszka, lat 35, zam. przy ul. Rydyłowa 32, domając nam tęczownicy głowy, oraz ogólnych kontuzji. Zawezwał lekarz Pogotowia Rat. udzielił jej pierwszej pomocy, po czym została przewieziona do szpitala św. Łazarza.

ZAWIADOMIENIE

Wszelkie wpłaty szkolne za naukę wychowanków w Szkole Handlowej należy wpłacać do Kasy Stowarzyszenia Kupców Polskich II Aleja 41, II piętro pokój Nr 4.
Stow. Kupców Polskich w Częstochowie

FABRYKA FARB „ZAWODZIE”

Częstochowa, Tel. 24-55
dostarcza najlepszych farb: wapiennych, olejowych, cementowych i fasadowych.

DRUKARNIA I LITOGRAFIA

KURIERA CZĘSTOCHOWSKIEGO

III ALEJA 52, TELEFON 22-45

Wykonuje szybko i solidnie wszelkie roboty drukarskie



FORS
Jedynie i całości uszypkro!
WYRÓB FABR. DOBROLI

BUTELKI

ze szkła półlitrowego do czes i innych opakowań noleca

Hurtownia Szkła T. Piątkowski
Częstochowa, Al. Wolności 11.

Ogłoszenie

Zarząd Czestochowski Fabryki Igiel i Wrobok Metalowych Spółka Akcyjna w Czestochowie z siedzibą w ul. Fabryczna 24, w dniu 31 października 1940 r. odbędzie się w siedzibie Spółki w Fabrycznej 24, Zwyczajne Walne Zgromadzenie Akcjonariuszów o godz. 11-ej z następującym porządkiem dziennym:

- 1) rozpatrzenie bilansu oraz sprawozdania za rok 1939
- 2) budżet i plan działania na 1940 r.
- 3) wybory do Zarządu i Komisji rewizyjnej.
- 4) wolna agenda.

Akcjonariuszom przysługują prawo zgłaszania wniosków do dnia 15 października 1940 r. Termin składania skłó wyznacza się do 24 października r. b. W myśl art. 61 Prawa o Spółkach Akcyjnych Walne Zgromadzenie, zwolnione z przepisami, jest ważne bez względu na liczbę reprezentujących akcyi.

Z A R Z A D.

CUKIERNIA KAWIARNIA

Z. Gospodarek

CENTRALA: ul. Piłsudskiego 5, tel. 1257
FILIA: Al. Wolności 23, tel. 7025

Poleca znane ze swej drobnoci własne wyroby.

Dom Handlowo - Zleceniowy

„DEHAZET”

CZĘSTOCHOWA, UL. KILIŃSKIEGO Nr. 14.

Zatwiera szybko i solidnie wszelkie zlecenia handlowe. IMPORT I EKSPORT TOWARÓW, ODPRAWY CELNE i przesyłki pocztowe i kolejowe.

WOZKI

Transportowe

Rowery - Części rowerowe

Ządajcie ofert - Ceny znózone

BATERIE

Krain & Fesser

Częstochowa, B. Josełowicza 6.

FADA-RADIO

FR. DYDERSKI

Częstochowa, ul. M. Maryi Panny 18, tel. 25-09

połączone

artykuły elektrotechniczne, baterie i istory, maszyny do pisania, rowery.

Wytężna sprzedaż hurtowa i detaliczna baterii firmy „Express”

Ceny niskie!

Osie obrotowe

Kilnowe, deonowe, syst. ang.

Osie przednie

Osie tylne

Osie pedałowe

Osie torpedowe

Siozki rowerowe

Wytwórnia Wyrobów Metalowych „OGNIWO”

Częstochowa, Targowa Nr. 24

CEBATA wótki wótki, ni-pokoju uniebowię wótki „Jasno-roska” - No. 2383

POSZUKUJE wótki wótki, ni-pokoju uniebowię wótki „Jasno-roska” - No. 2383

PLAC sprzedaż. Adm. nistatog. Kilia. 30 lutego 1940. 3381

SKRADZIONO dowód osobisty na nazwisko Baran Antoni. 3399

SŁOWO DROBNOGO ogłoszenia kosztuje tylko 24 gr.

WALERIA: Leon i Maria Nowakowsy inicjalnym przepisem p. Broniowa Nowakowa za niestuzno podanie oraz w rządzal i strchę za wyrażdzo na jej kraydwo moralna. 3392

ZGUBIONO dowód osobisty na nazwisko Pisarek Zofia. 3394

ZGUBIONO karte rowerow na nazwisko Teo Eber. 3395



BATERIE LATARKI ZAROWKI
Ceny hurtowe
PROWINCJA ZA ZALICZENIEM
JAN ZANIEWICKI
WARSZAWA
WSPOLNA 44-42 TEL 910-83

FABRYKA CUKRÓW I CZEKOLADY

Piotr Dębski

w Częstochowie, ul. Piłsudskiego 21.
Telefon 20-99. Rok założenia 1910

poleca:
marmoladę owocową, herbatniki, sucherki, pierniki, czekoladę do gotowania, orsz cukry i t. p. —

Der Treuhänder

Towarzystwa Częstochowskiej Fabryki Odlewów i Emalierni

„METALURGIA”

Sp. z ogr. odp.

Krótka 16, tel. 22-46.

DZIAŁY:

Odlewnia żeliwa, emaliernia i warsztaty mechaniczne.

PRODUKUJE I POSIADA NA SKŁADZIE:

Przedmioty kanalizacyjne i sanitarne, asfaltowane i emalowane.

Naczynia kuchenne surowe i emalowane, jak: garnki, kotły, patelnie, brzytwiany, kociołki do wody i inne.

Wszelkie odlewy piecowe, jak: blachy, fajerki, ruszty, szyby, podstawy do piecy wannowych.

Odlewy hutowane, maszynowe i rolnicze według własnych modeli i nadesłanych.

KONKON

Treuhänder

**Wózki dziecięce
i sportowe****CZĘSTOCHOWA**

ZAKŁADY PRZEMYSŁU METALOWEGO

I. ALTMAN

W CZĘSTOCHOWIE

ul. Warszawska 67

Treuhänder **KURT KINDLER**

dostarczają:

części rowerowe, śruby i nakrętki,
rury spawane i ciągnięte dla części
rowerowych i łożek metalowych.**Biuro Techno-Chemiczne ALCHEMIA**

Częstochowa, Al. Wolności 44, tel. 23-40

Generalne Przedstawicielstwo firmy: „Eksploatacje Glin i Piasków Ogniowatych Opoczyńskich, Waschockich i Zagnanskich” poleca: gliny ogniowate, szamotowe, klinierowe, terrakotowe, piaski kwarczyste białe, grubo i drobnoziarniste oraz gotowe wyroby: płytki ścienna, kafle, terrakoty, szamoty, wyroby kamionkowe, materiały sanitarne - budowlane i t. p., chemikalia: alkohol metylowy, biel cynkowa, kredy, salmiaki, soletry, sodę amoniakalną i oczyszczoną, szkło wodne, ultramaryne, amoniak w proszku i kawałkach i t. p.

Fabryka Kapeluszy S. A.

w Częstochowie

poleca: kapelusze męskie w najmodniejszych fasonach i najnowszych kolorach. Sprzedaż detaliczna:

ulica N. M. Panny 33 i ul. B. Joselewicza 14.

Przedzalnia i Tkalnica Juty i Lnu

„WARTA”

A. G.

Zarząd Komisaryczny

Częstochowa, ul. Narutowicza Nr. 45.

Adres telegr.: Juwarta

Skr. poczt. 8

Telefon: 12-33

ODDZIAŁ

KAMIENICA POLSKA

Dział Jutowy

Dział Lniany

Dział Papierowy

Przędze, Tkaniny, Worki, Sienniki, Ręczniki, Tkaniny na plandeki, Tkaniny filtracyjne, Gurty tapicerskie i t. d.

Częstochowskie Zakłady Wyrobów Włókiennych

„STRADOM”

SP. AKC.

Zarząd Komisaryczny

W CZĘSTOCHOWIE

ULICA 1-go MAJA Nr. 21

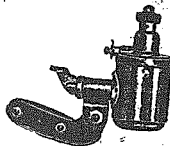
TEL. 13-52, 13-53

wyrabiają i polecają:

z papieru:

SZPAGATY
LINY
TKANINY
WORKI
SIENNIKI

z lnu i konopi:

SZPAGATY
PRZĘDZE
Tkaniny brezentowe
Tkaniny filtracyjne
PLANDEKI.**NA SEZON**LATARKI PŁASKIE
LATARKI OKRĄGŁE
PRĄDNICE RoweroweLAMPY ROWEROWE
SZKIEŁKA Odblaskowe
BAGAŻNIKI Roweroweoraz „Nowości: Barwne lampki - „grzybki” na nočne stoliki
poleca po cenach niskich**ELEKTRODYN**

Częstochowa, Staszica 2/6

oraz składy rejonowe:

Centrala Latarek Warszawa, Marszałkowska 102
i oddziały: w Krakowie, Radomiu, Lublinie,
Kielcach i Częstochowie.

Wystawiamy na Wystawie Przemysłowej Radomiu.



Większe partie organek, seczoryków, nożyków do golenia, zamków meblowych, zawiasów, lamp naftowych sprzedaje hurtowo

**Reichsdeutsche Handelsniederlassung
WALTER DEUMELLAND**
Warszawa, Jerozolimska 77. Tel. 74-75-1.

Wytwórnia Esencji, Ekstraktów, Soków owocowych i Artykułów spożywczych

Cz. J. i A. ŁEMPICCY

Częstochowa,

ulica Kopernika Nr. 21. Telefon 21-69.

Polecamy znane z dobroci:

Soki owocowe, Dojewki do wódki, Budynia czekoladowe i owocowe, Cukier waniliowy, Proszek do pieczenia, Esencje aromatyczne do ciast, Surogat herbaty „Orange Peco”, Miód sztuczny.

Spółka Akcyjna

Browaru w Częstochowie

daw. K. SZWEDE

BROWAR, SŁODOWNIA

Fabryka Wód Gazowych

Częstochowa, ulica Orlich-Dreszera Nr. 18/22. Telefon Nr. 12-29. Skrzynka pocztowa 121. Adres telegr.: Browar Szwedego Częstochowa.

HANDELS - UND INDUSTRIE AKTIEN GES. TOWARZYSTWO HANDLOWO-PRZEMYSŁOWE Sp. Akc.

Jakub Gutman, Będzin,

Oddział w Częstochowie, ul. Piłsudskiego 35

HURTOWNIA ŻELAZA

poleca wprost ze składu:

ŻELAZO SZTABOWE i KSZTAŁTOWE
ŻELAZO TAŚMOWE
ŻELAZO FASONOWE
ŻELAZO UNIwersALNE
WALCÓWKĘ
PÓŁWYROBY
BLACHY

MATERIAŁY BUDOWLANE — CEMENT

Rok założenia 1885.

Treuhänder

CZĘSTOCHOWSKIEJ FABRYKI PAPIERU

poleca:

Papier gazetowy w rolach i arkuszach
Papier piśmienny i drukarski satynowany i matowy
Kolorowe papiery wszelkiego rodzaju:
Aliszowe
Albumowe
Okładkowe
Torebkowe
Pakowe

Telefon: Częstochowa 11-79.

Société Textile „La Czenstochovienne”

Zarząd Komisaryczny w Częstochowie

Przedziałnia Bawełny Tkalnia Bawełny
Przedziałnia Juty Tkalnia Juty

Przedziałnia Papieru Tkalnia Papieru

Telefon: 12-38, 13-96

Adres telegr.: Textile — Częstochowa.

Fabryka Wyrobów Metalowych i Galanterii

„METROS” A. G.

pod Zarządem Komisarycznym

w Częstochowie, ul. B. Joselewicza 3, tel. 15-50

poleca: spinki kolarzykowskie i maskietowe, trzymacze do krawatów i spinacze do kolarzyków

Tschenstochauer Knopffabrik vorm.

GROSMAN A. G.

CZĘSTOCHOWA, ul. Ogrodowa Nr. 66
Telefon Nr. 22-79
Rok założenia 1881

pod Zarządem Komisarycznym
KRALA FRANZA

produkuje

wszelkiego rodzaju guziki z orzecha kamiennego.

Części

Rowerowe

jak:

Przekładnie
Korby
Trybiki
Komplety widelkowe i t. p.

poleca:

F. a „METROS” S. A.
Fabryka części rowerowych w Komisarycznym Zarządzie
Częstochowa, ul. Krótka 18.

Fabryka Noży i Nożyczek N. DZIAŁOSZYŃSKI

ZARZĄD KOMISARYCZNY

Częstochowa, Aleja Kościuszki 12

Telefon 24-54.

Największa w Częstochowie

HURTOWNIA SZKŁA

Teodor Piętkowski
Częstochowa, Al. Wolności 11.

Przedstawicielstwo Hurt. Szkła „Mara & Kortenski” w Piotrkowie.

Poleca po najprzystępniejszych cenach: szkło okienne we wszelkich rozmiarach i grubościach, szkło ornamentowe, matowe, mrożone, katedralne, z siatką drucianą, szkło stołowe, oświetleniowe i galanterijne, kółka szklane i porcelanę.

PAPIER PAKOWY „JAWA” i SZKŁO OKIENNE

Ceny konkurencyjne!

Hurtownia K. Kaczmarszyk II Aleja Wolności 12

ROWERY CZĘŚCI ROWEROWE, WÓZKI, ŁÓDKA SPRZEDAŻ

Kuriosy i detalizacja „EDKA”

Fabryka Wózków Dziecięcych, lakowych, mebli żelaznych, łodzi i części rowerowych
Edwarda Miodermanna
w Częstochowie, Aleja Wolności L. 12.

Straszny w skutkach plan zemsty

— „Rysiek” — woła oburzona pani Turkowska, chwytając chłopca za rękę i wciągając przemocą do mieszkania — „z kimże to znowu goniles tyle godzin. Wstyd doprawdy, co za sposób postępowania, każdego dnia tak spędzać czas na łobuzerstwie poza domem z niegrzecznymi dziećmi. Gdziekolwiek jaka postać się zdarzy, tam naturalnie musi być mój syn, Rysiek.”

Rysiek stoi jak skazaniec, lzy płyną mu strumieniem po policzkach, wycierając na nich tajemnicze znaki, bo twarzyczka umorusana wypowiedziała walkę czystości.

— „To nie ja zacząłem, to zaczął Jurek, ten Jurek z dołu”, ryczy niemal głośno chłopczyca, wycierając twarz brudnymi rękoma.

— „Nie chcę słuchać żadnych tłumaczeń” — gniewa się pani Turkowska — „jeden mniej wart od drugiego, wszyscy jesteście jednacy, wy niegrzeczne dzieci!”

Z westchnieniem udała się pani Turkowska do kuchni i na myśl nasunęły się jej słowa piosenki: „urwisem jesteś, bo i ojciec twój w młodości swej nie był lepszym od ciebie”.

Tymczasem i Rysiek wsunął się do kuchni; czuł się zupełnie przybitym i niepokiesionym w swym małym serdusku, nie dlatego bynajmniej, że dostał tak mocną i długą burę od mamusi, ale że został zwyciężony przez Jurka, że wobec tego jest poniżony i upokorzony. Prawda, że Jurek jest od niego wyższy o dwie głowy i zawsze we wszystkich psotach przewyższa go i przoduje, ale... w tym rozjaśnia się dziecku twarzyczka „ja mu pokażę, że coś więcej potrafię, będzie widział!...” Jak Indianin, pełzając po cichu, dostał się do komórki, gdzie były narzędzia ojca i szukał czegoś dość długo. Po chwili wyszedł, niosąc w rękach jakieś długie ostre narzędzie i schyłony jak tygrys, ukradkiem wrócił znowu do pokoju. W międzyczasie pani Turkowska zajęta sprzątaniami w kuchni nie zauważyła na razie manewrów malca. Dopiero po chwili przychodzi jej na myśl, że cisza w pokoju, gdzie znajduje się Rysiek, jest coś trochę podejrzana... Pospiesznie wybiega z kuchni, otwiera ostrożnie drzwi z przedpokoju prowadzące do jadalni i widzi Ryska siedzącego po turecku na podłodze. Twarz jego zaczerwieniona od gorliwości, język wysunięty z pomiędzy warg, a dzieciaki pracuje nad czymś

z zacieklnością. A mruczy coś przy tym, a podciągając nosem, czasem coś zabrzęczy o podłogę, a chłopczyk szepce: „cekał, zobaczy, a to zrobis wielkie ocy, ty byś tego nie potrafił!”

Oczom swym nie chce uwierzyć i pani Turkowska, schyliwszy się nad swą latoroślą, by zobaczyć, co majstruje, bo oto dziecko trzyma świder i wierci dziurę w podłodze. Rysiek urzawszy matkę, rzuca narzędzie na ziemię, sam przewracając się również w swej tureckiej pozycji. Wybucha przy tym przekropnym płaczem i wrzaskiem. Matka jest

oburzona, nie współczuje synowi, który się widocznie musiał uderzyć przednie. Trzymając świder malcowi przed nosem pyta zirytowana:

— „Rysiek, co ty robisz, czy oszalałeś, co znaczy to świdrowanie otworu w podłodze?”

Wśród płaczu i szlochania odpowiada Rysiek trochę przekornie a trochę z zalem:

— „Ja chciałem... ja chciałem... bo Jurek mieszka pod nami... ja chciałem w podłodze wywiercić dziurę i napluć mu na głowę...”

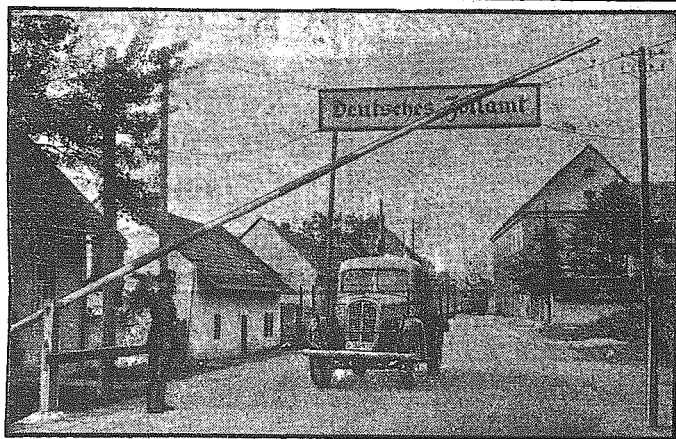
Guma odbarwia murzynów

W jednej z amerykańskich fabryk skóry zauważono, że murzyna, pracujący w niej zmieniają stopniowo kolor skóry, która coraz bardziej staje się jaśniejsza. Dalsze dociekania tego ciekawego zjawiska doprowadziły do następujących wniosków.

Czarni robotnicy noszą podczas pracy gumowe ubrania ochronne. Na wszystkich miejscach, gdzie guma bezpośrednio styka się z ciałem, ustalono odbarwienie skóry. Według badań w fabrykach ubrań gumowych ustalono, że ubrania te przesycone są dodatkami hydrochiny celem przeciwdziałaniu kwasowi solnemu. Hydrochiny znają wszyscy amatorzy fotografowania — jest to związek chemiczny, zamieniający się pod wpływem działania kwasu solnego w powietrzu na inny chemiczny związek,

zwany „chinon”. Chinon przy pewnych warunkach zmienia się znowu łatwo w hydrochinę i tak te dwa chemiczne związki przechodzą częste zmiany na przemian.

Kiedy np. podzielmy jabłko na dwie części i pozostawimy przekrojone połowiki na działanie powietrza, wówczas powierzchnia ich staje się brunatna. Co się stało? W jabłku zawierającym hydrochinon pod działaniem kwasów z powietrza nastąpiła przemiana i powstał chinon. Coś przeciwnego dzieje się ze skórą murzynów, ubranych w gumowe płaszczki. Ciemna barwa skóry pod wpływem chinon zamienia się w ubraniach ochronnych na bezbarwną hydrochinon, a więc zupełnie odwrotnie, jak przy przekrajaniu jabłki.



Zniesiono granicę celną między Protektoratem Czech i Moraw a Rzeszą Niemiecką



Mr. Churchill w najnowszej „płwicznej” pozie, jaką musiał przybrać z racji niemieckich nalotów na Londyn

HUMOR

— Przede wszystkim musi pan zaprzestać palenia, — oświadcza lekarz — a wówczas może pan żyć jeszcze o dwadzieścia lat dłużej.

— Panie doktorze, czy to już przypadkiem nie za późno? — zapytuje pacjent.

— O nie, na to nie za późno!

— Doskonale, w takim razie poczekam jeszcze lat dziesięć i potem dopiero przestanę palić.

— Krawaty, które wybierasz sam, są okropne. Wiem o tym z góry, że każdy, który wybierzesz samodzielnie, będzie na pewno pozbawiony smaku i jakiegokolwiek gustu.

— Ależ kobieto, przecież i ciebie wybierałem samodzielnie.

Do pewnego lekarza światowej sławy zgłosił się pacjent cudzoziemiec, uzalajano się na wypadanie włosów.

— Aby oszczędzić sobie zbyt wielkich kosztów podróży — oświadczył lekarz po drugiej wizycie — najlepiej będzie, jeżeli od cztery tygodnie przyleś mi pan próbka swoich własnych włosów celem ich mikroskopijnego badania. Ja zaś za każdym razem nadeślesz panu swoją receptę i dalszy opis odpowiedniej kuracji.

Pacjent zastosował się do polecenia lekarza.

Po jakimś czasie nadszedł list następującej treści: „W zaliczeniu przesyłam znowu kilka włosów. Niestety, następna przesyłka już nie nadejdzie, ponieważ są to włosy ostatnie”.

PIOTR BERZINS

23)

Błękitna noc nad kasynem gry

— Proszę zabrać tę całą trójkę do więzienia. — Wydał rozkaz komisarz. — Raport sporządź ja sam. Co do państwa, to jesteście, oczywiście, wolni. Jestem skłonny do zapomnienia, o tym karygodnym czynie zamachu na osobę funkcjonariusza policji, proszę jednak pozostać jeszcze kilka dni w naszej miejscowości, aż do ukończenia śledztwa. Panu, panie Perkins, serdecznie dziękuję za pomoc, a księcia proszę o puszczanie mi w niepamięć kilku nieszczerliwych posunięć.

Pokój nr. 618 opustoszał. Wezwani przez komisarza Halouve sanitariusze wynieśli rannego Heresforda, dyrektor kasyna i monter zostali odprowadzeni przez asystę policyjną do więzienia. Halouve rzucił ostatnie spojrzenie na stygnące zwłoki księżnej.

— Oto do czego dochodzą kobiety, gdy nie chcą się pogodzić ze starością. Kobięcina mogła sobie jeszcze długo żyć i korzystać z tego, co sobie ubierała przez całe życie, taż co? Chodźmy. Muszę jeszcze zapieczetować pokój. Radzę się pójść przespać, bo już dobrze spóźniona godzina.

Mała grupka osób, które wspólnie przeżyły wstrząsające wydarzenia wieczoru, wolnym krokiem opuszczała pokój. Wprawdzie zadowoleni byli, że cała historia zakończyła się pochwytem niebezpiecznej szajki bandytów, niemniej jednak czuli głęboki żal, że nie udało się im zapobiec tragicznej śmierci księżnej.

Na korytarzu Halouve pożegnał się ze wszystkimi. W jego ślady poszedł i Perkins, który nie mieszkał w hotelu „Metropole-Palace”. Jenny wraz z dwoma młodymi ludźmi skierowała się ku górnym piętrům. Chcąc odetchnąć świeżym powietrzem po dusznej atmosferze pokoju, w którym popamiętano zbrodnię, Jenny podążyła na taras hotelowy. Obydwaj mężczyźni udali się za nią.

Z tarasu hotelowego rozciągał się wspaniały widok na jezioro, otulone zwojami porannej mgły. Podczas gdy na zachodzie niebo czerniało się jeszcze głębokim granatem, to na wschodzie było już zupełnie błękitne i różowe. Niebawem miało zejść słońce. Wszyscy troje zacerpnęli pełną pierśią świeżego powietrza.

— Czy mogłam przypuszczać dzień temu, że przeżyję tak okropne chwile? — szepnęła Jenny.

— Dla mnie były one okropne, ale równocześnie i pełne szczęścia. — Odpowiedział Holman.

— Dlaczego?

— Nareszcie stałem się dla ciebie kimś bliższym, kto ma prawo walczyć o ciebie i pomagać ci.

Księżę zachował milczenie. Zdawał sobie sprawę z tego, że jest właściwie niepotrzebnym w tym momencie, ale z drugiej strony nie chciał odchodzić od kobiety, która od pierwszej chwili zrobiła na nim wielkie wrażenie. Zajęty dotychczas swoją sportową namiętnością, nie zwracał uwagi na kobiety. Dopiero dzisiaj urok, odwaga i uroda Jenny poruszyły jego uśpięone serce.

Przyzwyczajony do tego, że wszyscy na wyższości spełniali jego życzenia, nie mógł pogodzić się z myślą, że ktoś inny może mieć większe prawa do Jenny. Nie-

wątpliwie, gdyby był starszym, na pewno zdołał by sobie wytłumaczyć niewłaściwość swego postępowania. W danym jednak wypadku był tylko młodym mężczyzną, przyzwyczajonym do rozkazowania. Poza tym zdawało mu się, że dzięki swej akcji wyratował Jenny z trudnej sytuacji i na tej podstawie domagał się, aby i ona odplaciła mu się wdzięcznością, co najmniejszą w tym stopniu, co Holmanowi. — Trzeba było jednak pozbyć się z wszelką cenę niebezpiecznego komplementa.

— Mam wrażenie, że pani powinna pójść odpocząć — powiedział.

— Tak jest. Chodźmy spać. Chociaż nie wiem, czy po tym wszystkim będę mogła zasnąć, zwłaszcza, że nie wiem, co mnie czeka jutro.

— To jutro nie będzie takie groźne, Jenny. — Szepnął Holman.

— Proszę mi wierzyć, że to jutro będzie bardzo pogodnie — dotknął księżę.

— Dziękuję panom za dodanie mi otuchy. Chodźmy.

Obydwaj mężczyźni odprowadzili Jenny do drzwi jej pokoju. Księżę mógł dawno odejść, ale nie chciał Jenny pozostawić samej z Holmanem. Chciał komplementem pomówić z nią jeszcze dzisiaj. Przed drzwiami Jenny podała dłonie obydwom panom.

— Dobranoc i serdecznie dziękuję za wszystko. Percy, jaki jest numer twego pokoju, abym rano, gdy się obudzę, mogła zatelefonować do ciebie.

— Niestety, muszę ci się przyznać, że wcale nie mieszkałam w tym hotelu.

— Jak to?

— Waj? Śnie ci to jutro rano. Teraz nie pora na to. Zbyt wiele trzeba by było opowiadać. Dobranoc.

Rozmaite podejrzenia nasunęły się Jen-

ny na myśl. Zachowała jednak milczenie, gdyż przypuszczała, iż może Holman nie ma po prostu tyle pamiędzy, aby mieszkać w „Metropole” i wolała tej sprawy nie poruszać w obecności księcia.

Ucisnęła gorąco dłoń Holmana, choć wolałaby znaleźć się w jego ramiach i dać się porwać jego namiętnej miłości. Obecność księcia krepowała ją. Szepnęła więc raz jeszcze: Dobranoc — i zniknęła w swoim pokoju.

Obyczaj mężczyźni popatrzyli się na siebie niechętnie. Czuli się do pewnego stopnia rywalami, choć żaden nie zdawał sobie sprawy z możliwości drugiego. W milczeniu podeszli do windy i kazali się zwieźć na dół. Podczas gdy księżę wysiadł na czwartym piętrze, Holman zjechał na sam dół i wspaniałomy portierowi napiwał w rękę, opuścił hotel.

XII

JESZCZE JEDNA PRZYGODA JENNY

Pozegnawszy się z młodymi ludźmi, Jenny znalazła się nareszcie w swoim pokoju. Mogła rozebrać się i wykąpać. Wychodząc z kąpielni, przypomniała sobie, że w takim to właśnie momencie poznała Holmana i na ustach jej pojawił się uśmiech. Zdała sobie sprawę z tego, że chociaż postępek Holmana był wręcz bezczelnym, tym więcej, że jak się później okazało, nie mieszkał w tym samym hotelu, to jednak w głębi duszy imponowała jej ta jego przedsiębiorczość. Ledwie zdążyła narzucić pienuś na siebie, gdy usłyszała delikatne pukanie do drzwi. W pierwszej chwili odniosła wrażenie, że to Holman zdecydował się na powrót do niej, że może ma coś ważnego do zakomunikowania jej i zrobiło się jej gorąco ze wzruszenia.

C. d. n.