

GONIEC CZĘSTOCHOWSKI

DZIENNIK POLITYCZNY, SPOŁECZNY, EKONOMICZNY I LITERACKI.

CENA PRENUMERATY: Miesięcznie z przesyłką pocztową 3 zł. — Dla odbierających pismo na miejscu 2 zł. 25 gr. Cena pojedynczego numeru 10 groszy. Konto czekowe w Poczcie w Częstochowie, Osiedle Dąbrowskiej Nr. 61206.

REDAKCJA I ADMINISTRACJA
Częstochowa, ul. P. Marji 52, Tel. 2245. Skrz. p. 45.
Redaktor lub jego zastępca przymina codziennie z wyjątkiem dni świątecznych od godz. 10—3 po poł. Redakcja nadesłańców redakcja nie zwraca.

CENY OGŁOSZENI: Za wiersz 10 linijekowy przed tekstem 50 gr. W tekście następująco 40 gr., za tekstem 30 gr. Drobne ogłoszenia wiersz napisowy 25 gr., każdy dalszy wiersz po 15 gr. Najtańsze ogł. drobne zł. 1.50. Ogłoszenia zamieszane i matryjonalne 50 proc. drożej. Ogłoszenia zagraniczne 100 proc. drożej. W numerach świątecznych i niedzielnych ceny o 25 proc. droższe. Ogłoszenia składowe, fantazyjne, wytworne i bilansowe o 50 proc. droższe.

U.S.A. a tajemnica fortyfikacji japońskich na Pacyfiku.

Stany Zjednoczone przygotowują obecnie wielką wyprawę powietrzną nad wyspy Pacyfiku południowo-zachodniego, położone między Japonią a Australią. Oficjalnym celem tej imprezy są badania geograficzne, historyczne i naukowe, jednak w dobrze poinformowanych kręgach londyńskich twierdzą, że ekspedycja ma na celu zgięcia co innego, a mianowicie zbadać przygotowań wojennych Japonii.

Departament Marynarki Stanów Zjednoczonych posiada od pewnego czasu wiadomości, że Japonia urządza na wyspach Bonin, Marjańskich i Palaos (wyspy te obejmują pierścieniem od wschodu Filipiny amerykańskie) ufortyfikowane bazy, mogące służyć jako schronisko i miejsce zaopatrzenia dla łodzi podwodnych oraz aeroplanów. Wyspy te mają ogromne znaczenie strategiczne, gdyż w razie wojny Japonia mogłaby w ten sposób odciąć zupełnie Filipiny od Stanów Zjednoczonych.

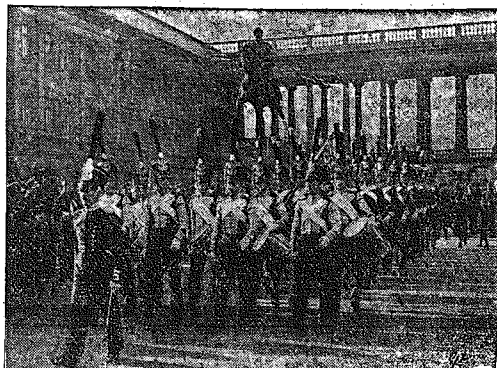
Władze japońskie nie dopuszczają żadnego okrętu cudzoziemskiego do tajemniczych wysp; nawet małe stateczki, zbliżające się do nich, muszą zawracać na żądanie japońskich patroli morskich. Powie trze jednak jest wolne, a z aeroplanu może nabyć się łatwo przekonani, co się dzieje na tych wyspach i czy są one istotnie fortyfikowane. Gdyby tak było, Japonia dopuściłaby się pogwałcenia artykułu 19-go konwencji waszyngtońskiej, na mocy której nie wolno wznosić na tych wyspach nowych fortyfikacji lub powiększać dawnych. Byłoby to poważnym zaostreniem sytuacji politycznej na oceanie Spokojnym.

Koszty ekspedycji amerykańskiej, częściowo finansowanej przez Departament Marynarki, pochłonią — wedle doniesień z Londynu — około sto tysięcy funtów. Składać się ona będzie z wielkiego samolotu typu Sikorskiego o czterech motorach, z jachtu prywatnego i z dwóch mniejszych samolotów. Wielki samolot-amfibija będzie miał zasięg działania do 3.000 mil. Posiada on radioaparat odbiorczy i nadawczy, liczne instrumenty naukowe oraz — co najważniejsze — specjalne aparaty do zdjęć fotograficznych na daleki dystans.

Jacht przetransportuje dwa mniejsze samoloty i służyć będzie jako baza dla obrzyna Sikorskiego. Będzie on miał na pokładzie wszelkie niezbędne części zamienniki, jak również motory i rezerwowce

aparaty fotograficzne. Małe samoloty przeprowadzą rekonesanse miejscowe, a główne zadanie spadnie na samolot — obrzyna.

Specjalnie urządzone bazy na wyspach Samoa, Guam i w Manilli, na Filipinach, zaopatrzą ekspedycję w benzynę dla motorów oraz w żywność dla załogi. Wielki „Sikorski” odleci z Los Angeles, potem skieruje się wzdłuż wybrzeża Pacyfiku ku Chili, a dalej w kierunku Zachodu, aż do wyspy Guan, sąsiadującej z japońskimi wyspami Marjańskimi, gdzie nastąpi



Niemcy chcą spekulować na słabości Francji.

Paryz. — Problem zbliżenia francusko-niemieckiego stał się przedmiotem zajętej kampanii prasowej, dzieląc Francję na dwa obozy: zwolenników omówienia w bezpośrednich rokowaniach wszystkich punktów spornych, a z drugiej strony zwolenników silnej polityki wobec Niemiec, którzy wykluczają z rokowań problemy takie, jak Zagłębie Saary i redukcja armii francuskiej.

W świetle poważnych informacji propozycje niemieckie co do Zagłębia Saary, można streścić, jak następuje:

Zagłębie Saary ma być przywrócone Niemcom w r. 1934 bez plebiscytu, w zamian za to rząd niemiecki przyzna Francji liczne koncesje ekonomiczne, które za chłową na określony przeciąg czasu dziśszy związek między Francją i Zagłębem Saary. Podobno dopiero po tym upływie czasu kopalnie eksploatowane obecnie przez Francję zostaną wykupione przez rząd niemiecki.

Istotny cel manewru niemieckiego rzucza się w oczy. Powrót Zagłębia Saary do Niemiec bez plebiscytu stałby się niewątpliwie dużym sukcesem polityki hitler-

spotkanie z jechtem płynącym bezpośrednio z Los Angeles.

Po zbadaniu podejrzanego stanu rzeczy na wyspach japońskich, ekspedycja posunie się aż do Indii holenderskich, poczem wróci na Filipiny; spróbuje ona również ustalić handlową drogę powietrzną z Manilli (Filipiny) do Los Angeles.

Ekspedycja amerykańska odzwierciedla dosadnie nastroje panujące w sferach rządowych U. S. A. w kwestii wpływów japońskich na Pacyfiku. Bardziej niż to, co się mówi i pisze, małuje sytuację polityczną na Dalekim Wschodzie to, co się pobucho robi. A to właśnie, co się robi z obu stron, Japonii i U. S. A., rzuci osobliwie światło na stosunki, panujące między temi mocarstwami i na perspektywy, jakie się otwierają przed narodami, mieszkającymi nad brzegami Pacyfiku. W. R.

W rocznicę Powsta-

nia Listopadowego.

Po złożeniu wieńca na grobie Nieznanego

Żołnierza pluton honorowy Szkoły Podchorążych z Ostrowi Mazowieckiej w historycznych mundurach udaje się do Belweduru w celu zaciągnięcia warty.

PIĘKNE PODARKI DLA DZIECI NA ŚW. MIKOŁAJA

już nadeszły do „BAZARU SZKOLNEGO” Narutowicza 26.

stwo, które pierwsze popelnili jeden z następujących czynów:

- 1) wypowiedzenie wojny, 2) najazd bez wypowiedzenia wojny, 3) zaatakowanie przy pomocy sił lądowych, morskich lub powietrznych, terytorium, okrętów lub samolotów innego państwa, 4) blokada morska wybrzeża, lub portów, 5) poparcie użyczone bandom uzbrojonym, które zorganizowały się na jego terytorium dokonując najazdu na terytorium innego państwa, jak również odmowa, pomimo żądania państwa najechanego poczynienia na swem własnym terytorium wszystkich będących w jego mocy zarządzeń, w celu pozabawienia powyższych band wszelkiej pomocy lub opieki.

W art. 3 powiedziano, że żadne względy natury politycznej, wojskowej, gospodarczej lub innej nie mogą służyć do usprawiedliwienia napaści.

Konwencje podpisał: Edward Raczyński (Polska), Oskar Kallas (Estonia), W. Salnej (Łotwa), N. Titulescu (Rumunia), dr. T. Rüstü (Turcja), Maksym Litwinow (ZSRR.), S. Noury Esfandiari (Persja) i Ali Mocommed (Afganistan).

Łiczba młodych bezrobotnej na świecie.

Genewa. — Międzynarodowe Biuro Pracy w Genewie ogłosiło następujące dane w sprawie bezrobocia wśród młodzieży. Na 7 milionów bezrobotnych, zarejestrowanych w Rzeczy Niemieckiej, w r. 1932 więcej niż jedną czwartą, a mianowicie 1.750.000, stanowili młodzieńcy poniżej 25 lat. W Stanach Zjednoczonych liczba zatrudnionych młodzieńców poniżej 20 lat z 2.700 tys. w r. 1920 spadła do 2.100 tys. w r. 1930, a w ciągu ostatnich trzech lat z pewnością stała się jeszcze mniejsza. W Wielkiej Brytanii w maju 1933 r. zarejestrowano 140 tys. bezrobotnych w wieku od 15 do 18 lat, a we Włoszech w końcu 1932 r. około 250 tys. Trudny ten problem ma znów stać się przedmiotem obrad międzynarodowej konferencji pracy, która zbierze się w przyszłym roku.

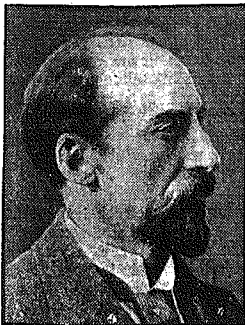
W Jassach spokój

Nowe walki w Ismail i Konstancy.

Bukareszt. — Przywódca rumuńskiej „gardji żelaznej” Codreanu, zatrzymany został wczoraj na stacji kolejowej w pobliżu Jass przez żandarmów i zmuszony do powrotu do Bukaresztu.

Prasa rumuńska zamieszcza szczegółową listę sklepów w Jassach, zdemolowanych w czasie ostatnich zajęć antyżydowskich przez demonstrantów. Rektor uniwers. w Jassach wydał do studentów odezwę, wzywając ich do zachowania spokoju. Prezydium policji w Jassach stwierdza w komunikacie urzędowym, że spokój w mieście został przywrócony.

Według nadchodzących wiadomości w powiatach Baja i Balti doszło do nowych krwawych starć z policją. W miejscowości Ismail członkowie Żelaznej Gardji zabarykadowali się w hotelu, skąd ostrze liwali policję. W czasie walki zranionych zostało dwóch policjantów oraz kilku członków gardji. W Konstancy agitato-



Tönnisson, premier Estonii, który musi ustąpić wobec ciężkiej sytuacji partii demokratycznej i zwycięstwa wpływów faszystowskich.

Jak brzmi konwencja o określeniu napastnika

Warszawa. — W „Dzienniku Ustaw” z dnia 29 ub. m. ogłoszona została konwencja o określeniu napaści, podpisana w Londynie dnia 30 lipca r. b. pomiędzy Polską, Estonią, Łotwą, Rumunią, Turcją, ZSRR., Persją i Afganistanem.

W konwencji powiedziano m. in.: „Pragnąc wzmocnić pokój istniejący pomiędzy sąsiedztwami; zważywszy że pakt

Briand — Kellog, który oni podpisali, zakazuje wszelkich napaści, uznając za konieczne określić, o ile można najdokładniej, napaść, żeby zapobiec wszelkiemu pretekstowi do jej usprawiedliwienia, postanowili w tym celu niniejszą konwencję.

W art. 2 konwencji określono jakie państwo uznane będzie za napastnika. Wedle tego określenia będzie to pań-

Na nadchodzącą gwiazdkę wielki wybór Podarków Gwiazdkowych, Ozdób Choinkowych i t. p. Kalendarze na 1934 rok

Sklep „Gońca Częstochowskiego” II Aleja 26, tel. 2050.

