

GONIEC CZĘSTOCHOWSKI

DZIENNIK POLITYCZNY, SPOŁECZNY, EKONOMICZNY I LITERACKI

CENA PRENUMERATY: Miesięcznie z przesyłką pocztową 3 zł. Dla odbiorców bez przesyłki 2 zł. Dla odbiorców z przesyłką pocztową 2 zł. 50 gr. Cena pojedynczego numeru 10 groszy. Konto czekowe w Powształtowej Kasie Oszczędnościowej Nr. 61206. Sklep „Goniec Częstochowski”, ul. Panny Marji 24 — Telefon nr. 54

REDAKCJA I ADMINISTRACJA
Częstochowa, ul. P. Marji 24. Tel. 245. Strz. pocz. 45.
Redaktor lub jego zastępca, przyjmująca ogłoszenia z wyjątkiem dni świątecznych od godz. 10—3 po poł.
Bekopisów nadesłanych redakcja nie zwraca.

CENY OGŁOSZEŃ: Za wiersz 11 milimetrów przed tekstem 50 gr. W tekście wiersz napisowy 25 gr., każdy dalszy wyraz po 15 gr. Najniższe ogł. drobne zł. 1.50. Ogłoszenia zamiejscowe i matrymonialne 50 proc. drożej. Ogłoszenia zagraniczne 100 proc. drożej. W numerach świątecznych i niedzielnych ceny o 25 proc. droższe. Ogłoszenia ekonomiczne, fantazyjne, cyfrowe i bilansowe o 50 proc. droższe.

SPOŻYWCY PŁACI DROGO--WIES SPRZEDAJE TANIO

Obok rozpiętości cen artykułów karłowatych i rolniczych, rozpiętość cen produktów wiejskich płaconych rolnikowi i płaconych przez spożywcę miejskiego jest jednym z istotnych hamulców, utrudniających powrót do nowej równowagi. Żyto kosztuje np. na wsi 12 gr. za kg., a chleb żytni 34 gr. za kg. Gdy kilogram żyta — kosztował na wsi 22 grosze, cena chleba wynosiła 48 groszy. Rozpiętość w obu wypadkach wynosi tyle samo w wysokości bezwzględnej — t. j. 26 groszy. Inaczej przedstawia się jednak procentowo: Z trzydziestu czterech groszy, płaconych przez konsumenta, rolnikowi dostaje się dziś 12, a najwyżej 16 groszy, t. j. 31.5 proc., a gdy cena chleba wynosiła 48 groszy, rolnik otrzymywał z tego 45,8 proc., t. j. 22 grosze!

Obliczono stosunek dla całego kraju (w Warszawie cyfry odnośne dałyby jeszcze jaskrawszy obraz) ceny produktów rolniczych płaconych producentom, do przetworów sprzedawanych konsumentom miejskim w roku 1927 — 1928 (od sierpnia do lipca) i w roku 1931 — 1932. W r. 1927 stosunek cen pszenicy do maki pszennej i pieczywa pszennego wynosił 100 : 143 : 200 (to jest mąka pszenna była droższa od pszenicy o 43 proc., a pieczywo o 100 proc.). W r. 1931 — 1932 wskaźniki te kształtowały się w sposób następujący: 100 : 150 : 260, czyli mąka pszenna była droższa od pszenicy o 50 proc., a pieczywo pszenne o 160 procent.

Dla żyta, maki żytniej i chleba żytniego wskaźniki kształtowały się w r. 1927/28 — 100, 139 i 146, zaś w roku 1931/32 — 100, 161 i 183. Wskaźniki dla świnia, mięsa wieprzowego, słoniny i kiełbasy kształtowały się w r. 1927/28: 100, 159, 182, 231, zaś w roku 1931/32: 100, 187, 211, 272.

Ten wzrost rozpiętości między artykułami rolniczymi u producenta, a pochodnymi artykułami ulegającymi przetworzeniu jest wynikiem tego, że poważną część spadku cen rolniczych pochłonęły nadmierne koszty pośrednictwa i przerobu, wzrastające mimo ogólnego spadku cen.

Wysoce znamienne jest, iż na odcinku cen rolniczych nie zrobiono niczego od r. 1927/28 w kierunku zmniejszenia rozpiętości cen, a więc kosztów pośrednictwa, co sprawia, że konsument obecnie w małym stosunkowo stopniu korzysta ze spadku cen rolniczych, a producent rolniczy traci więcej, niżby powinien przy odpowiedniej organizacji sprzedaży.

Gdyby spadkowi cen produktów na wsi towarzyszył odpowiedni spadek cen żywności w miastach, położenie rolnictwa i położenie nuboższych warstw ludności miejskiej byłoby o wiele lepsze. Zbyt żywności, polepszyłyby się, zmniejszając nadwyżki roślinnej i zwierzęcej wytwórczości.

Wśród przyczyn, wpływających ujemnie na kształtowanie się rozpiętości cen między wsią a miastem wymienić należy wysokie i naogół niezmiennione od czasu dobrej koniunktury opłaty targowe, rzeźniane i t. p. oraz taryfy kolejowe.

Obok tego jednak, w wielu wypadkach działają organizacje pośredników, robotników (rzeźnia), a także czasem rzeźników i piekarzy, organizacje nasładowe metody „pracy” skratлизованego przemysłu.

Start balonów.
Podajemy fotografie balonów, uczestniczących w zawodach o pułkar Gordona Benneta, na lotnisku w Bazylei w chwili odlotu „Polonia”, pilotowana przez Władysława Ponaskiego i Antoniego Janusza. W środku widzimy zwycięzkiego balon amerykański „U. S. Navy”. Jak wiadomo prawie wszystkie balony lądowały na terytorium polskiem, przyczem „Polonia” uziściła w zawodach 4-te miejsce, przelatując około 1200 kilometrów.



TABELA

ciągnięcie loterii na str. 4-aj.

Położenie gospodarcze Polski w sierpniu

w oświetleniu Banku Gospodarstwa Krajowego.

Warszawa. — Bank Gospodarstwa Krajowego w następujący sposób charakteryzuje sytuację gospodarczą Polski w sierpniu b. r.

Polski rynek pieniężny i kapitałowy kształtował się w miesiącu tym pod wpływem ogólnosiłowych tendencji, znamionujących oznaki poprawy. Stwierdzono ożywienie w niektórych działach produkcji krajowej, było to jednak spowodowane głównie działaniem czynników sezonowych.

Poprawa na rynku pieniężnym wyrażała się we wzroście wkładów bankowych i w polepszeniu się wypłacalności. Położenie walutowe polepszyło się, gdyż trwający od dłuższego czasu odpływ walut z Banku Polskiego ustał w sierpniu.

Na rynku papierów wartościowych utrzymała się zwykła tendencja kursów.

Co się tyczy sytuacji w rolnictwie, to zniwa tegoroczne dały większe zbiory, niż w r. ub. Poza pszenką, która z powodu kłesi rdzy szła w cenę w górę, inne gatunki zbóż wykazywały raczej zniżkową tendencję. Spadek cen bydła i trzody chlewnej został w sierpniu zahamowany. Na rynku masłańskim i jajczarskim ceny kształtowały się jeszcze niepo myślnie wobec niekorzystnych koniunktur eksportowych. W tych warunkach sytuacja finansowa rolnictwa zasadniczo

nie uległa poprawie, przynosząc tylko lekkie odprężenie, notowane zawsze po żniwach. W produkcji górniczo-hutniczej nastąpił wzrost wytwórczości o charakterze głównie sezonowym. Po scharakteryzowaniu poszczególnych

nych działów produkcji przemysłowej, Bank Gospodarstwa Krajowego tak ocenia sytuację w handlu: Obroty handlowe na rynku wewnętrznym były, jak zwykle, w miesiącach letnich niskie. Ruch zniżkowy cen trwa nadal. Ogólna suma obrotów towarowych Polski z zagranicą wzrosła w porównaniu z lipcem, dzięki zwiększeniu wywozu.

Położenie na rynku pracy cechowało trudności, związane z obniżeniem płac, które wzmogło ruch strajkowy. Statystyka bezrobocia wykazała silniejszy spadek zarejestrowanych bezrobotnych.

Wielka mowa premiera francuskiego na Zgromadzeniu Ligi

Herriot o głównych zadaniach Ligi Narodów.

Genewa. — Wczorajsza mowa premiera Herriota, wygłoszona na Zgromadzeniu Ligi, była pierwsza, która wypełniła po brzegi trybuny dla publiczności i prasy. Nie spodziewano się wprawdzie, aby Herriot poruszył ważne aktualne problemy polityczne i nie zajął raz jeszcze stanowiska wobec wielkich i pilnych zagadnień międzynarodowych — ale sama osoba premiera francuskiego, który wędle krążących w dniu wczorajszym pogłosek wygłosił miał przemówienie o obronie Ligi Narodów, stanowiła silny magnes, który ściągnął na salę tłumy ludzi.

Na wstępie swej mowy Herriot zapewnił Zgromadzenie Ligi Narodów o wierności Francji dla doktryny Ligi Narodów. „Francja — mówił Herriot — zdaje sobie dokładnie sprawę z trudności, jakie piętrzą się przed Ligą, ale nie przyłącza się do kampanji pesymizmu ani zniechęcenia w stosunku do Ligi”. To stanowisko Francji tłumaczy Herriot m. in. wielkimi sukcesami konferencji lozańskiej, jaka była związana duchowymi więzami z Ligą Narodów oraz wynikami konferencji w Stresie, której prace ocenia premier Herriot pozytywnie, stwierdzając, że w Stresie osiągnięto porozumienie pomiędzy uczestnikami konferencji, a zwłaszcza pomiędzy państwami rolnymi z jednej strony a Francją, Włochami i Niemcami z drugiej, oraz stworzono podstawę pod przyszłą konferencję światową gospodarczą i finansową.

nia na dalszy plan interesów państw mniejszych.

Próczując stanowisko Francji wobec Ligi Narodów, Herriot stwierdza, że doktryna Francji opiera się przedewszystkiem na stosowaniu paktu Ligi Narodów, a zwłaszcza artykułu 8 paktu Ligi (związanie sprawy rozbrojenia z bezpieczeństwem), który — zdaniem Herriota — zawiera idee mądre i słuszne. Dlatego też premier Herriot wita z wielkim zadowoleniem ostatnią inicjatywę amerykańskiego ministra Stimsona, który uznał, że wobec zbrodni wojny nikt nie może zachować się neutralnie. Oświadczenie to ocenia premier Herriot, jako ożywczy postęp na drodze do wzmocnienia paktu Briand-Kellog.

Równie przyjazny ustep poświęca premier Herriot amerykańskiemu senatorowi Borahowi za jego ocenę doniosłości wyników, osiągniętych w Lozannie.

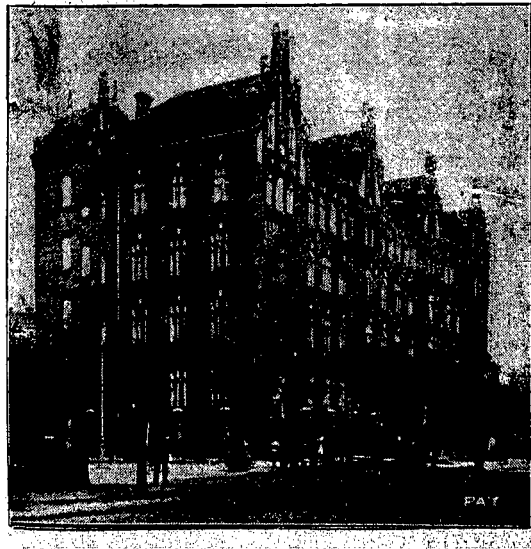
Obrona autorytetu Ligi Narodów, powściągliwy i ogólnikowy ustep o konferencji rozbrojeniowej, oraz kilka przyjaznych zwrotów pod adresem Stanów Zjednoczonych, oto najważniejsze bodaj momenty polityczne mowy Herriota, który zakończył swe przemówienie wśród głośnych oklasków audytorjum.

Po mowie Herriota zabrali głos przedstawiciele Anglii lord Robert Cecil i, delegat Włoch minister Aloisi.

BERLIN PRZYJĄŁ MOWĘ NIECHĘTNIE.

Berlin. — Genewska mowa Herriota omawiana jest przez prasę niemiecką z widocznymi oznakami niechęci. Mimo, iż Herriot bezpośrednio nie dotknął sprawy rozbrojeniowej i akcji niemieckiej w tej dziedzinie, niektóre dzienniki są pełne uszczypliwych komentarzy, stwierdzających, że mowa Herriota była jednym hymnem pochwalnym na cześć Ligi Narodów jako „instrumentu potęgi francuskiej”.

Niektórym pismom nie podobał się zwłaszcza ten ustep przemówienia Herriota, w którym stwierdza on, że Liga Narodów jest forum, na którym wszyscy jej członkowie mogą otwarcie poruszyć



Szkoła imienia Michałiny Mościckiej.
Celem uczczenia pamięci s. p. Prezydentowej Michałiny Mościckiej, magistrat m. st. Warszawy nazwał szkołę powszechną Nr. 49 imieniem Michałiny Mościckiej. Wymonja: przetransformacja: szkoły miała miejsce dn. 29 b. m. w dniu imienia Zmarłej.



DŹWIĘKOWE „GRAND-KINO“
RAMON NOVARRO
 w największym filmie świata
BEN-HUR
 Najprogram: Dźwiękowy Program Aktualności
 Ceny miejsc nieopłytkowane. Szereg w klasie

obchodzące ich sprawy i w którym stwierdza, że w tym wypadku Liga Narodów uważać należy za bezstronnego sędziego.

TELEGRAMY
PESYMIZM W PARYŻU.

Paryż. — Mimo wielkiej mowy premera Herriota w Genewie panuje w kołach politycznych Paryża nastrój pesymistyczny.

Ogólnie jest przekonanie, że sesja Ligi Narodów nie przyniesie żadnego pożytku i że również konferencja rozbrojeniowa nie dojdzie do pozytywnych wyników.

Jedynym wyjściem byłoby ponowne okupowanie Nadrenji i Ruhry, co jest jednak w chwili obecnej niemożliwe, a to ze względu na opinie angielską, dotychczas nieskrystalizowaną oraz wobec pacyfistycznej słabości niektórych kół lewicy francuskiej.

BUNT WOJSK MANDZURSKICH.

Mukden. — Sytuacja na Dalekim Wschodzie uległa znowu znacznemu zaostreżeniu. Pod dowództwem gen. Supingwena obsadzili powstańcy chiński, rekrutujący się z oddziałów dla ochrony

kości nietylko stację graniczną Mandżuria, ale także szereg sąsiednich miejscowości. Niepewność sytuacji potęguje bliskie sąsiedztwo granicy sowieckiej.

W Mandżurji Chińczycy rozbroili garnizon mandżurski, zburzyli koszarę i zerwali flagę mandżurską. Komunikacja z Mandżurją została przerwana.

Powstańcy obsadzili również konsulat japoński. Wielu żołnierzy japońskich zostało zabitych. Rząd japoński wysłał natychmiast posiłki z Cickaru.

WRZENIE W GRECJI.

Saloniki. — Wzburzenie umysłów po wyborach w Grecji wzrosło do tego stopnia, iż władze musiały skonsygnować wojsko w Salonikach. W rozmaitych częściach Peloponezu wybuchły niepokoje.

WALDEMARAS UNIEWINIANY.

Kowno. — W czasie procesu Waldemarasa z zeznań świadków ujawniło się, że w zaraniu niepodległości Litwy panował niezwykle chaos w budżecie Litwy. Wydatki nie były księgowane, przechodziły z rąk do rąk. Podstawa budżetu litewskiego, t. j. suma 100-miljonów mk. niem., która wpłynęła z Berlina jako pożyczka, obrócona została prawie całkowicie na potrzeby delegacji litewskiej w Wersalu. Pieniądże te wskutek dewaluacji waluty niemieckiej straciły wartość i w znacznym stopniu zginęły.

Waldemarasa z rozgoryczeniem mówił o ówczesnym ministrze finansów Marcinie Iczasie, który nie zapobiegł zmarnowaniu pożyczki niemieckiej, wskutek czego Litwa poniosła wielkie straty. O godz. 1-ej w południe trybunał udał

się na naradę, która trwała blisko trzy godziny. Po niesłychanym napięciu na sali trybunał ogłosił wyrok uniewinniający Waldemarasa.

Publiczność przyjęła sentencję wyroku hucznie oklaskami; zwolennicy Waldemarasa wynieśli go na rękach z sali sądowej, panie zrzuciły go kwiatami. Waldemarasa stał się znowu najpopularniejszym człowiekiem stolicy Litwy.

Henderson myśli

o nowej formie kompromisu rozbrojenieowego.

Genewa. — Przewodniczący Konferencji rozbrojeniowej Henderson przed swym wyjazdem do Londynu, ogłosił komunikat, donoszący, że odbył szereg rozmów, a to z von Neurathem, min. Zaleskim, min. Aloisim, Beneszem, Hymansem i Madariaga.

„Pan Henderson — głosi komunikat — ma nadzieję, że w dniu podjęcia prac prezydium konferencji rozbrojeniowej, t. j. w dniu 10-go października b. r. będzie mógł przedstawić prezydium raport, oraz zaproponować procedurę w sprawie bezpieczeństwa i równości”.

Powyższy komunikat stanowi dowód, że Henderson nie zrezygnował z myśli pozyskania delegacji niemieckiej dla spraw konferencji rozbrojeniowej, ale tym razem zamierza połączyć problem równości zbrojeń z kwestią bezpieczeństwa, która dotychczas stale była lekceważona przez konferencję rozbrojeniową.

Innymi słowy Henderson obmyślił sporządzenie jakiegoś dokumentu, który był

KOEDUKACYJNA PRYWATNA SZKOŁA PWSZECHNA
 Zofji Wigurskiej-Folfańskiej
 w Częstochowie
 przedstawiona z ul. Jagońskich 14/16 do nowego obszernego lokalu przy ul. Staszica 10
 Przyjmuje zapisy dzieci do wszystkich klas oraz **Przedzkoła.**
 Kancelaria czynna **codziennie od godziny 10 — 13 i od godziny 15 — 18.**

by mile widziany zarówno w Paryżu, jak i w Berlinie.

Warto jednak zaznaczyć, że w zabiegach Hendersona zdają się mu sekundować również inne delegacje. Mówi się zwłaszcza o działalności Benesza i Politisa.

Projektowany jest mianowicie jakiś nowy tekst, który miałby pchnąć naprzód prace konferencji rozbrojeniowej. W każdym razie mimo zabiegów Hendersona, nie można spodziewać się, ażeby w dniach najbliższych dojsz mogło do porozumienia pomiędzy delegacją francuską, a niemiecką z tego chociażby powodu, że von Neurath wyjechał z Genewy do Berlina, oraz, że premier Herriot niema żadnego zamiaru rozmawiania z Niemcami w Genewie.

ŻNIWO ŚMIERCI W GRECJI.

Ateny. — Ponowne trzęsienie ziemi w Chalkidice z dnia wczorajszego spowodowało zupełnie odcięcie tego obszaru od reszty świata, wskutek zerwania połączeń telegraficznych i telefonicznych. — Wszyscy lekarze sztabowi z Macedonii i Grecji otrzymali polecenie natychmiastowego wyjazdu na miejsce katastrofy. W czasie trzęsienia ziemi w Grecji poniosło śmierć 328 osób, liczba rannych przekracza 1.000 osób.

Trzęsienia ziemi na półwyspie Chalkidike nie ustają. Silny wstrząs ziemi zniszczył całkowicie Egrincauk i łaźnie w Apolloniados. Zawaliły się wszystkie domy.

WSTRZĄS ZIEMI W SZKOCJI.

Londyn. — W Edynburgu odczuło dźsiejszej nocy krótkie trzęsienie ziemi. — Wstrząsy trwały około minuty. W domach drżały silnie okna i drzwi.

MIN. PAINLEVE LECI DO PRAGI I WIEDNIA.

Wiedeń. — Francuski Minister Rolnictwa Painleve zamierza w najbliższych dniach udać się samolotem z Pragi do Topolczan, celem odwiedzenia prezydenta republiki Czeskosłowackiej Masaryka, poczem minister odleci do Wiednia.

POBICIE POSŁA RUMUNSKIEGO W PARLAMENCIE RUMUNSKIM.

Wiedeń. — Z Bukaresztu donoszą: dwóch posłów grupy antysemitycznej pobilo wczoraj w kuluarach parlamentu przewodniczącego żydowskiej frakcji w parlamencie rumuńskim posła Landau.

KATASTROFA GÓRNICZA W CZECHACH.

Praga. — W kopalni węgla w pobliżu Faitenu wybuchł w głębokości 6-u mtr. pożar, który zaskoczył pracujących tam 13-tu górników. Pięciu z nich udało się uratować, 8-miu przeżywa jeszcze w dalszym ciągu w płonącej kopalni. Wyślano ekspedycję, składającą się z 7-miu osób w celu ich ratowania. Ekspedycja dotąd nie wróciła.

SOWIECKA ŁÓDZ PODWODNA ZATONEŁA W ZATOCIE FINISKIEJ.

Kopenhaga. — Rosyjska łódź podwodna zderzyła się w Zatoce Fińskiej z duńskim parowcem „Peters Mercs” i zatoneła. Zachodzi obawa, że 35-członków załogi znalazło śmierć. Parowiec duński został uszkodzony. Łódź podwodna, która zatoneła, była wyposażonym okrętem rosyjskiej floty podwodnej, która również w roku ubiegłym zatoneła w Zatoce Fińskiej.

LOTNICY JAPONCY WYLADOWALI NA ALASCIE.

Waszyngton. — Według deszpery iskrowej ze stacji japońskiej Otschishi, znajdującej się lotnicy japońscy, którzy podczas lotu przez ocean Spokojny zaginęli przed paru dniami, nad rzeką Mantana na Alasce i sygnalizują o ratunek.

REKWIZYCJA SAMOCHODÓW.

Wiedeń. — Z Bukaresztu donoszą, że prefektura policji z polecenia ministerstwa wojny przystąpiła do rekwizycji samochodów prywatnych w związku z rozpoczęciem się w dniu 2-go października w wielkiem manewrami królewskimi. Urzędnicy wydziału ruchu zatrzymują na ulicach samochody prywatne i doprowa-

Obniżona taryfa blokowa dla mieszkań.

Elektrownia w Częstochowie zawiadamia P. T. odbiorców, że stosownie do zapowiedzianej rewizji taryf, po przeprowadzeniu przy współudziale Władz Nadzorczych oraz Związku Elektryków Polskich odpowiednich badań wprowadza zgodnie z § 77 Uprawnienia Rządowego wprowadzamy, dla potrzeb GOSPODARSTWA DOMOWEGO W MIE. SZKANIACH następującą taryfę blokową.

- 1) **ISTOTA TARYFY BLOKOWEJ**
 dla każdej kategorii mieszkania oraz dla poszczególnych miesięcy, zostaje ustalona pewna ilość kilowatogodzin t. zw. I-szy blok, opłacanych wg. normalnej taryfy. Odbiorca którego zużycie przekroczyło normę I-go bloku wkracza w II-gi blok, przyczem nadwyżka zużycia ponad I-szy blok będzie opłacana wg. taryfy wynoszącej około 45 proc. taryfy normalnej, wreszcie jeśli zużycie prądu przekroczy normę I-go i II-go bloku nadwyżka zużycia ponad te normy opłacana będzie wg. taryfy najniższej, wynoszącej mniej więcej 22 proc. taryfy normalnej.
- 2) **WIELKOŚCI BLOKÓW DLA POSZCZEGÓLNYCH KATEGORJI MIESZKAŃ W RÓŻNYCH MIESIACACH:**

KATEGORIA MIESZKANIA *)	1 izb.		2 izb.		3 izb.		4 izb.		5 izb.		6 izb.		7 izb.		Ponad 7 izb.	
	I	II	I	II	I	II	I	II	I	II	I	II	I	II	I	II
Styczeń	4	3	7	5	13	8	20	10	28	12	36	15	45	18	7	3
Luty	3	3	5	5	8	8	13	10	18	12	24	15	29	18	5	3
Marzec	3	3	5	5	8	8	13	10	18	12	24	15	29	18	5	3
Kwiecień	2	3	3	5	5	8	8	10	14	12	18	15	21	18	3	3
M a j	2	3	5	5	5	8	8	10	12	12	16	15	19	18	3	3
Czerwiec	1	3	2	5	4	8	6	10	8	12	10	15	13	18	2	3
Lipiec	1	3	2	5	4	8	6	10	8	12	10	15	13	18	2	3
Sierpień	1	3	2	5	4	8	6	10	8	12	10	15	13	18	2	3
Wrzesień	2	3	3	5	5	8	8	10	12	12	16	15	19	18	3	3
Październik	3	3	5	5	8	8	13	10	18	12	24	15	29	18	5	3
Listopad	4	3	6	5	13	8	19	10	28	12	36	15	45	18	6	3
Grudzień	4	3	7	5	13	8	20	10	28	12	36	15	45	18	7	3

Uwaga *) Za izbę w mieszkaniu liczy się również kuchnię oraz pokój służbowy nie liczy się natomiast przedpokój, korytarz, spiżarnia, pokój kąpielowy i t. p.

- 3) **OPLATY ZA PRĄD W POSZCZEGÓLNYCH BLOKACH.**
 Oplata za prąd I-go bloku pobierana będzie w wysokości 90 gr. za 1 kWh.
 Oplata za prąd II-go bloku pobierana będzie w wysokości 40 gr. za 1 kWh.
 Oplata za prąd zużyty w poszczególnym miesiącu w ilości, przekraczającej normę I-go i II-go bloku pobierana będzie w wysokości 20 gr. za 1 kWh.
- 4) **OPLATY STAŁE.**
 Stała opłata miesięczna za licznik do 5 Amp. włącznie wynosić będzie:
 dla mieszkań 1-no izbowych zł. 1.— miesięcznie.
 dla mieszkań 2-u izbowych zł. 1.20 miesięcznie.
 dla mieszkań 3 i 4-o izbowych zł. 1.50 miesięcznie.
 dla mieszkań powyżej 4-oh izb zł. 2.— miesięcznie.
- 5) **OKRES STOSOWANIA TARYFY BLOKOWEJ.**
 Nowa taryfa blokowa wprowadzona zostaje tytułem próby na okres od dnia 1 października 1932 r. do dnia 31-go grudnia 1933 r.
- 6) **WEJŚCIE W ŻYCIE ORAZ WARUNKI STOSOWANIA TARYFY BLOKOWEJ.**
 Nowa taryfa blokowa wchodzi w życie z dniem 1 października 1932 r. Będzie ona stosowana dla każdego o dbiorcy, który zgłosi odośnie żądanie i podpisze umowę wg. nowego zaakceptowanego przez Władze Nadzorcze wzoru. Odbiorcy, którzy podpiszą umowę do dnia 15 października r. b. będą korzystali z nowej taryfy za prąd; zużyty w październiku. Ci z pośród odbiorców, którzy podpiszą umowę pomiędzy 15-y października a 15-y listopada będą korzystali z nowej taryfy za prąd zużyty w listopadzie r. b. i t. d. Przyczem pierwszeństwo posiadać będą abonenci, korzystający obecnie z prądu.
- 7) **STOSOWANIE INNYCH TARYF.**
 Taryfa blokowa nie jest przymusowa. Każdy odbiorca ma prawo wolnego wyboru między dotychczasowymi taryfami a nową taryfą blokową z opłatami obniżonemi.

dają je do urzędu. Rekwizycja ta wywołała wielkie oburzenie. Szereg poselstw zgłosiło protesty przeciwko rekwizycji samochodów swych obywateli.

TYTONIOWA DEMONSTRACJA INWALIDÓW.

Warszawa. — Wczoraj rano przed lokalem hurtowni tytoniowej przy ul. Sliwickiej nr. 25 pod nazwą „Jedność inwalidzka” zgromadzili się członkowie tej spółdzielni, inwalidzi sprzedający papierosy na ulicach, aby domagać się przedłużenia prawa na koncesję, albowiem z dniem 31 października koncesja ma być odebrana. Przybyła policja rozprószyła zgromadzonych. Inwalidzi wysłali delegację do zarządu głównego, celem przedstawienia swych postulatów.

ZGON POPULARNEJ ARTYSTKI WARSZAWY.

Warszawa. — Dnia 28 b. m. wieczorem zmarła w Otwocku po bezskutecznej operacji na raka s. p. Maria Zakrzewska (Chaveau). S. p. Maria Zakrzewska chorowała od dłuższego czasu. W ostatnich dniach stan jej zdrowia pogorszył się o tyle, że musiała się poddać operacji. Lekarze stwierdzili jednakże, że stan jej jest beznadziejny, wobec czego postanowili zaniechać operowania.

„RWD-5” LECI DO BERLINA PO ODBIÓR NAGRÓD.

Warszawa. — W piątek 30 b. m. w godzinach przedpołudniowych wystartuje z Warszawy do Berlina na aparacie „RWD 5” sekretarz generalny Aeroklubu RPłpłe p. Bohdan Kwieciński w towarzystwie pilota Skarżyńskiego, celem oficjalnego odebrania nagród, zdobytych w międzynarodowych zawodach samolotów turystycznych Challenge 1932 r. przez s. p. por. Zwinke i s. p. inż. Wigurę.

Wyjaśnienie tajemnicy porzuconego worka pod Zabkami.

Warszawa. — W ubiegły wtorek rano nieopodal stacji kolejowej w Zabkach znaleziono — jak już donosiliśmy — w zasobach worka ze zwłokami zamordowanej kobiety... W wtorek późnym wieczorem trzeci komisarz policji zawiadomił urząd śledczy, że od tygodnia zaginęła z domu Nowolipki 24 lokatorka tego domu 49-letnia Franciszka Podlesna, sprzedawczyni gazet z biura gazetowego „Czytajcie”, zaginiona Podlesna zamieszkiwała w tym domu jako nieślubna żona wraz z 49-letnim Walentym Milewskim. Ostatni raz Podlesna powróciła do domu we środę dnia 21 b. m. około godz. 24-ej i odłóżnik już jej nie widział.

W ub. środę około godz. 9 wiecz. Milewski powrócił do domu i wówczas zatrzymany został przez oczekujących go wydawców.

Milewski w ogóle zapierał się wszystkiego, twierdząc, że żona jego wyjechała do Małkini, ażeby zamieszkać tam u swoich krewnych. Tymczasem policja, sprawdzając w kartotece, ujawniła, że Walenty Milewski w roku 1926 skazany został przez sąd na 4 lata ciężkiego więzienia za zabójstwo swojej ślubnej żony, której nożem rozpruł brzuch. Fakt, że Milewski był już raz karany za żonobójstwo, wzmocnił przeciwko niemu podejrzenia. I oto w trakcie dochodzenia policja odnalazła świadków, którzy stwierdzili, że w piątek ubiegłego tygodnia około godz. 4 po południu Milewski wywiózł z domu jakiś ciężki kosz, stół oraz dwa krzesła. Bagaż ten zawiózł gdzieś trażarz na ręcznym wózku.

Wstępne przesłuchanie, które trwało kilka godzin, nie przyniosło żadnego wyniku. Dopiero wczoraj rano, gdy mordercy okazano fotografię zmasakrowanych zwłok ofiary, załamał się i z miejsca przyznał się do winy.

Był on z zawodu kelnerner, lecz z powodu pijanstwa pozostawał bez pracy. Wobec tego zabierał Podlesnej zarabiane przez nią pieniądze, które przejął i przegrzywał w karty. Ostatniego dnia Podlesna oznajmiła mordercy, że go wyrzuci, jeżeli nie zaprzestanie zabierać jej ciężko zarobionych pieniędzy. Podlesna leżała wówczas w łóżku. Morderca zapytał po raz ostatni, czy mu będzie nadal oddawać pieniądze, czy nie, a otrzymawszy odpowiedź odmowną, chwycił ciężką kłódkę, którą zadał Podlesnej uderzenie w skroń. Następnie zadał ofierze jeszcze kilka uderzeń, po których Podlesna przestała dawać oznaki życia.

Morderca przez cały dzień namyślał się, gdzie ukryć trupa i w końcu postanowił wysłać zwłoki bagażem. W tym celu

zapakował trupa w worek, który następnie włożył do kosza. Zwłoki zawiózł na dworzec wileński, a ponieważ nie miał pieniędzy dla trażarza, oddał mu za przewóz stół i krzesła. Kosz ze zwłokami został nadany do Zabek. Po kilku godzinach Milewski sam przyjechał do Zabek i odebrał bagaż. Milewski wziął kosz na plecy i zamierzał odnieść go gdzieś daleko na odludne miejsce, tymczasem, po o-

dejęciu kilkuset kroków, zmęczony się do tego stopnia, że nie mógł już dalej ciężar unieść. Wobec tego porzucił zwłoki w krzakach nieopodal toru kolejowego i sam wrócił do Warszawy. Dopiero po pięciu dniach zwłoki zostały spobudowane przez dwóch przechodzących robotników. Dzisiaj zapadnie decyzja co do tego, czy morderca Milewski sądzony będzie w trybie zwykłym, czy też przez sąp doraźny.

KRONIKA

Sobota
1
PAŹDZIERNIK

Dzisiaj — Jana z Dukli, Remigł
Jutro — M. B. Róż.
Wschód słońca o godzinie 5.45
Zachód „ ” 17.31
Kalendarzyk historyczny:
Pobicie Czechów u Mostów
Krzywickich 1110 roku.

— **Nabożeństwa różańcowe w świątyniach częstochowskich.** Od soboty, t. j. z pierwszym dniem października, we wszystkich kościołach odprowadzane będzie przez cały miesiąc codziennie w godzinach wieczornych piękne tradycyjne nabożeństwo różańcowe, które zazwyczaj gromadzi wielką liczbę wiernych.

Na Jasnej Górze nabożeństwo różańcowe we odprowadzane będzie codziennie o godz. 4-ej po poł.

W kościełku Im. Marii Panny codziennie o godz. 6-ej wiecz.

W Katedrze codziennie o godz. 6-ej wiecz. — w niedzielę i święta o godz. 3 i pół po poł.

W kościele św. Zygmunta codziennie o godz. 6-ej wiecz. — w niedzielę i święta o godz. 4-ej po poł.

W kościele św. Jakóba codziennie o godz. 6-ej wiecz.

W kościele św. Barbary codziennie o godz. 6-ej — w niedzielę i święta o godz. 4-ej po poł.

Zmiana na stanowisku starosty częstochowskiego.

Od pewnego czasu krążyły pogłoski o mającej nastąpić zmianie na stanowisku starosty częstochowskiego. Pogłoski te obecnie znajdują swoje potwierdzenie; bowiem, jak donosi dziś „Gazeta Polska”, starosta częstochowski p. inż. Kazimierz Kühn mianowany został naczelnikiem wydziału w stanisławowskim urzędzie wojewódzkim.

Pan starosta inż. Kühn przez 12 lat pracy na swoim odpowiedzialnym stanowisku dał się poznać jako troskliwy administrator naszego powiatu, czego żywym dowodem są liczne gmachy szkolne, rozsiądane po wsiach gminnych, oraz wiele kilometrów szosy, udostępniające komunikację do najdalszych zakątków powiatu. Odnosząc się do wysokim taktem, p. starosta Kühn zasłużył sobie na wysoki szacunek zarówno wśród społeczeństwa miasta i powiatu, z którym się stykał na polu pracy społecznej, jak i wśród podwładnych sobie urzędników.

Na stanowisko starosty częstochowskiego otrzymał nominację dotychczasowy starosta łomżyński p. Kazimierz Eustachiewicz.

— **Wycieczka krajoznawcza z Poznania do Częstochowy.** W dn. 1 października r. b. o godz. 14-ej m. 10 wyruszy z Poznania organizowana przez Pol. Tow. Krajoznawcze wycieczka do Częstochowy. Powrót do Poznania 5-go października o godz. 7ej m. 34.

W programie zwiedzanie Jasnej Góry, zakładów przemysłowych w Częstochowie, ruin zamku w Olśtynie z 13 w. i dworku Zygmunta Krasińskiego w Złotym Potoku.

— **Zmiana na stanowisku naczelnika st. Częstochowa.** Jak się dowiadujemy, dotychczasowy naczelnik stacji Częstochowa, p. Antoni Kondracki, opuszcza nasze miasto, udając się na wyższe stanowisko do Warszawy.

Na stanowisko naczelnika st. Częstochowa powołany został dotychczasowy naczelnik st. Modlin p. Le Cayet.

— **Zebrańcie siostr C. Krzyża.** Zarząd Zrzeszenia Siostr Pog. San. P. C. K. podaje do wiadomości, że w dniu 30 września b. r. o godz. 6-ej wiecz. w lokalu Banku Ziemiańskiego odbędzie się ogólne zebranie siostr.

— **Herbatka harcerzy.** Staraniem 19-jej drużyny harcerskiej im. Zawiszy Czarnego w Częstochowie w dzisiejszą sobotę zostaje urządzona herbatka w gmachu szkoły Rzem.-Przemysłowej. Początek o

godz. 18-ej Bilety wstępu w cenie 50 gr. Strój dowolny. Wejście tylko za zaproszeniami.

— **Wycieczka szkolna z Plocka.** Wczoraj w mieście naszym bawiła wycieczka starszej młodzieży gimnazjalnej z Plocka, zwiedzając Jasną Górę.

— **Samolot reklamowy nad Częstochową.** W związku z niedzielnym dniem lotnictwa sportowego dziś w godzinach południowych unosił się nad Częstochową aeroplan, rozrzucając ulotki reklamowe niedzielnych imprez sportowo-lotniczych na Kucelinie.

Z akademii żałobnej

ku czci s. p. prezydentowej Mościckiej.

W ub. czwartek wieczorem z inicjatywą Zw. Pracy Obywatelskiej Kobiet i Rodziny Wojskowej odbyła się w sali Rady Miejskiej uroczysta akademii żałobna ku czci małżonki P. Prezydenta RPłpłe s. p. Michaliny Mościckiej, jako w dniu Jej Imienia. Na estradzie, udekorowanej zielenią i kwiatami, widniał portret s. p. prezydentowej Mościckiej.

Na akademii przybyli liczni przedstawiciele władz, wojskowości, szkolnictwa, sądownictwa, instytucji i organizacji na czele z generałem M. Dąbkowskim, wicestarostą Bielańską, komisarzem Mazurem, wiceprezesem Sądu Okr. sędzią Kellerem, dyr. Płodowskim, dyr. Zbierskim, insp. szk. Peche, dyr. Kasy Ch. Matulą, pow. kom. policji Grabowskim i n. Duchowienstwu reprezentował kanclerz Kurji Biskupiowej ks. Jatowt. Obszerna sala była przepiękna.

Na wstępie dłuższy referat wygłosiła p. J. Gallowa; nauczycielka Szkoły Handlowej, w pięknych słowach kreśląc światła na postać Dostojnej Zmarłej, charakteryzując Jej życie i działalność na polu społecznym, jako wzór cnót obywatelskich, oraz podkreślając Jej rolę, jako niestrudzonej Dostojnej Protektorki organizacji kobiecich, akcji budowy Szkoły Obrony Przeciwgazowej i pełnej miłości bliźniego Inicjatorce komitetu pomocy powodziom w 1927 r.

W części wokalnno-muzycznej akademii orkiestra 27 p. p. pod batutą por. Grzewińskiego przepięknie wykonała marsza żałobnego Chopina, pogłębiając wzniosły nastroj skupienia. Następnie mała uczennica zadeklamowała wiersz Konopnickiej „Jęj pamięci”, poczem dyr. Burski przy akompaniamencie p. Jelowskiego z niezwykłą subtelnością odegrał solo na skrzypcach Nocturn S-dur Chopina w opracowaniu Sarassatego. Na zakończenie orkiestra 27 p. p. wykonała: Miserere z „Trubadura” Verdi'ego oraz piękny utwór Kettelbey: „W ogrodzie klasztornym” z dzwonami i śpiewem chóralnym. Całość akademii wywarła głębokie wrażenie, to też obecni opuszczali salę w podniosłym nastroju.

— **Mięso w Częstochowie jest już sprzedawane po 80 groszy.** Jak nas informuje p. Edward Szpigiel, handlarz bydłem i rzeźnik, zamieszkały przy ul. św. Barbary nr. 42, prócz niego sprzedają także mięso po 80 gr. za kilo następujący właściciele jatek: Wronski, ul. Narutowicza, Ostrowski, ul. ks. Kordeckiego, Szettel, ul. św. Barbary, Ostrowski, ul. św. Barbary i Serbala, ul. Berka Joselewicza.

Wiadomość powyższą notujemy ze względu na dobro ogólne ludności miasta i na odpowiedzialność naszego informatora.

— **„Dwutydzień Propagandy Ligi Morskiej i Kolonjalnej”.** W dniach od 2 do 16 października odbędzie się na terenie całej Polski „Dwutydzień Propagandy Ligi Morskiej i Kolonjalnej”. Celem tej akcji jest zainicjowanie wobec kraju i zagranicy niezłomnej woli narodu polskiego władania własnym dostępem do morza, wyrażenie opinii społecznej w kwestii zdobycia przez Polskę terenów pod nieskrępowaną ekspansją zamorską, oraz przeprowadzenie zbiórek pieniężnych na

BEZ PRACY -- NIEMA KOŁACZY!

Gwarantujemy 500 zł. zarobku miesięcznie dzielnym i wymownym Panom i Paniom przy łatwej i przyjemnej pracy do podróżowania. Oprócz prowizji płacimy koszty podróży i fiksum, poszukujemy inkasentów z kaucją.

Oferty pisemne z podaniem referencji kierować

„DOBRO LUDU”
KATOWICE, Pl. Wolności 9.

rzecz Funduszu Kolonjalnego, Polskiej Macierzy Szkolnej w Gdańsku, oraz Domów Marynarskich Polskiego w Gdańsku i Gdyni. W akcji „Dwutydzień” wezmą udział wszystkie oddziały Ligi w Warszawie i na prowincji, organizując szereg imprez, odczytów, akademii, manifestacji i t. p.

— **Kalendarzyk łowiecki na październik.** Na podstawie przepisów łowieckich, obowiązujących na terenie całego państwa, prócz województwa śląskiego, w październiku przypada czas ochronny następującej zwierzyny i ptactwo:
Łosie-byki, zające-szaraki (do 20 października), zające - bielaki, niedzwiedzie, rysie, borsuki, wiewiórki, głuszce-koguty, cietrzewie-kury (w woj. wileńskim, bielskockim, nowogrodzkim, poleskim i wołyńskim), bażanty - koguty, drobie, drogie-kamionki, dzikie indyki-samce (do 15 października), dzikie indyki-samice, (do 15 października).

W sprawie cen cukru

W dniu wczorajszym zamieściliśmy wiadomość o ustawowym ogłoszeniu znizki cen na cukier o 20 zł. na worku, tymczasem dziś zakomunikował nam właściciel fabryki cukierkowskiej p. Piotr Dębski, że mimo tego ogłoszenia płacił w dzisiejszy piątek tylko o 16 zł. taniej za 100 kg. worka.

Okazuje się, że różnica 4 zł. to podatek, który miał pokryć Bank Cukrownictwa, a którego z nieznanym bliżej powodów nie uwzględnili, abiającąz tym podatkiem kieszenie konsumentów.

Wiadomość powyższą zamieszczamy z obowiązkiem dziennikarskim, przypuszczamy jednak, że odpowiednie czynniki sprawie tę wkrótce wyjaśnią należycie.

— **Podatek nie za pobyt w restauracji, lecz od wysokości rachunku.** System pobierania opłat na rzecz bezrobotnych w lokalach publicznych ma być zmieniony.

Centralny związek restauratorów interwenjował w tej sprawie u miarodajnych czynników, wskazując na dotychczasowe doświadczenie, które wykazało, że opłaty w ten sposób jak dotychczas ściągane, nie przyniosły dochodu, a wplynęły na całkowite zamarcie ruchu w jadłodajniach po północy.

Wobec powyższego Ministerstwo spraw. wewn. obiecało opracować inny system ściągania tych opłat, a mianowicie polegający na dopisywaniu odsetek do rachunków, opiewających na minimum 5 złotych, lecz już od godz. 9-ej wieczorem, dzięki czemu lwią część klientów nie będzie obciążona tą opłatą, a dochód zwiększy się dzięki wprowadzeniu opłat od godziny wcześniejszej.

Projekt ten będzie jeszcze przedyskutowany w łonie żarzą, poczem ma się ukazać zmiana dotychczasowego zarządzenia o opłatach na rzecz bezrobotnych.

— **Zwolnienie od podatków wolnych lokali.** Zarząd Związku Zrzeszeń Własności Nieruchomej Miejskiej w Polsce przedłożył ministrowi skarbu memoriał, w którym przedstawia konieczność wykonywania uprzednich zarządzeń ministerstwa w sprawie zwolnienia od podatku od nieruchomości lokali wolnych, niewynajętych i nieużytkowanych.

Memoriał ten złożony został skutkiem niestosowania się do tego zarządzenia jednej z izb skarbowych.

Z Sądu Grodzkiego.

Za awantury w bufecie na dworcu i obrazę policjanta.

W tych dniach sędzia grodzki Serednicki rozpatrywał sprawę przeciwko Wł. Pułankowi, zam. przy ul. Piłsudskiego 15.

Akt oskarżenia zarzucał Pułankowi wywołanie po pijanemu gorszącej awantury z kelnernerem w bufecie na dworcu i obrazę posterunkowego P. P. Pacha, który zwrócił uwagę Pułankowi na niestosowne zachowanie się w miejscu publicznym. Na interwencję tę Pułank odpowiedział posterunkowemu: „Jestem

obywatelem Polski i robie co mi sie po-
dobya, a policjant, to taki sam zlodziej,
jak i kelnér!

Sąd przestuchał świadków i stosując
art. 59 par. 1 k. k. o złagodzeniu kary,
skazał Władysława Pulanika na 1 mies.
aresztu z zawieszeniem kary na przeciąg
lat 3-eh, oraz na uiszczenie opłat sądo-
wych.

— Nocne dyżury aptek.

W nocy z dnia 30 na 1 bież. miesią-
ca otwarte będą następujące apteki:
p. Monikowskiego — Isza Aleja Nr. 14,
p. Lesińskiego — ul. Wieluńska Nr. 46.

— Echa smutnego wydarzenia. W nu-
merze wczorajszym zamieściliśmy notkę,
że Władysław Talega, skazany na 3
mies. aresztu, w dniu uprawnoczenia
się wyroku przyprowadził swoich pię-
cioro drobnych dzieci do Komisariatu
policji, skąd skierowano je do sierocin-
ca miejskiego. Obecnie smutne to wy-
darzenie wyjaśnia się o tyle, że wydział
opieki społecznej nie umieścił tych dzie-
ci w sierocinicy, lecz oddał je pod opiekę
siostry aresztowanego, Marijanny Lub-
czyńskiej, która w tym celu z Lisinca prze-
niosła się do mieszkania brata przy ul.
św. Barbary nr. 98.

**— Jechał z Palestyny, po drodze skradł
marynarkę.** Nierychło Jan, zam. w Kato-
wiczach zameldował policji, że w pociągu
z Warszawy do Częstochowy, niejaki Bo-
rensztajn Szaja, zam. w Palestynie w czasie
snu skradł mu marynarkę, wart. 123 zł.
Borensztajna zatrzymano.

**Cały szereg kradzieży
wyszli na jaw w związku z ujęciem
złodzieja w przebraniu kolejarza.**

W związku z zatrzymaniem zawodo-
wego złodzieja kolejowego Nowickiego
Stanisława, przez tut. Wydz. śl. ustalone
zostało, że Nowicki, przebrając się za
konduktora kolejowego, dokonał kradzieży:
walizki z różną garderobą i bielizną
Zofji Piątkowskiej, zam. w Zawierciu,
walizki z garderobą adw. Teppora Bern-
narda, zam. w Łodzi, paszeczka kolejowego
i książek konduktora Gajdeckiego Fran-
ciszka w Zabkowicach, portfeli z doku-
mentami i gotówką oraz zegarka Sudy
Piotra, zam. w Katowicach, portfeli z go-
tówką i różnymi dokumentami kolejowe-
mu urzędnika Dyrektora Kolejowej w Kato-
wiczach Strzempki Brunona i nnych kra-
dzieży.

Przy zatrzymanym Nowickim znalezio-
no szlafrok damski niebieski, sweter zie-
lony damski, parę podwiązek damskich,
mydełko toaletowe, gąbkę czerwoną, kre-
mu tybkę „Taky”, zegarek niklowy z żół-
tym cyferblatem firmy „Bołarja” z cienką
dewizką, papierosnicę srebrną z korbami,
płaszcz męski o podwójnym wierzchu i
budzik czterokantyczny w czarnej oprawie
firmy „Junghelt”, które to rzeczy po-
chodzą z kradzieży, lecz dotychczas nie
ustalono ich właścicieli. Rzeczy te znajdu-
ją się w tut. Wydz. Śledczym.

— Zatarł o garderobę. Milner Józefa
zam. ul. 3 Maja, zameldowała policji, że
Motyl Józef (Kordeckiego 5) przywłaszcz-
zył sobie jej garderobę, wart. 150 zł.

— Pokątny doradca. Nowak Stanisław
zam. we wsi Aleksandra, gm. Dźbów, za-
meldował policji, że Szer Tomasz, zam. w
Częstochowie, wyłudził od niego 25 zł.
na prowadzenie sprawy sądowej.

Kronika sportowa.

Ogólnopolski Tydzień Strzelecki. Komu-
nikat Sekcji Strzeleckiej z dnia 29,
IX, 1932 r. Wyniki zawodów strzelec-
kich z dnia 26, 27, 28 i 29 września 1932:
O tytuł Mistrza miasta Częstochowy:
pp.: 1) Morawski Kazimierz 49 pkt., 2)
Lelito Jan 49 pkt., 3) Dzieciółowski Sta-
nisław, ppór., 48 pkt., 4) Myszkowski
Aleksander, pułk. dypl., 47 pkt., 5) Se-
karski Franciszek, ppłk., 47 pkt., 6) Wo-
brzel Zdzisław, Zw. Strzelecki, 46 pkt., 7)
Stepowski Włodzimierz 46 pkt., 8) Orzeł
Zbigniew, Zw. Strzelecki, 46 pkt., 9) Na-
nyski Mieczysław, Zw. Legionistów, 45 pkt.,
10) Banaszkiewicz Wojciech, Pol. K. S.,
45 pkt. O tytuł Mistrzyni miasta Często-
chowy: pp. 1) Winiarska Marja 45 pkt.,
2) Plebankowa Helena 45 pkt., 3) Pta-
szczyńska Marja 44 pkt., 4) Radlakówna
Weronika 44 pkt., 5) Kudłowa Marja
43 pkt. O tytuł Mistrza Szkół: pp. 1)
Perkowski Stefan 49 pkt., 2) Palusiński
Jerzy 46 pkt., 3) Terlecki Stefan 45 pkt.,
4) Lis Wiktor 45 pkt., 5) Wizenal Ro-
mund 40 pkt. Odznaki Strzeleckie kla-
sy III-iej zdobyli: pp. 1) Plebankowa He-
lena, 2) Drzewicki Jan, 3) Michalski Mi-
chał, 4) Kucharzewski Stefan, 5) Wo-

dzynski Marjan, 6) Sokółowski Wład-
ysław, 7) Zogórniak Stefan, 8) Piąt-
kowski Zygmunt, 9) Atlasik Wojciech.
Zawody między zrzeszeniami. Do walki
o Mistrzostwo przystąpił Związek
Pracowników Pocztowych. W dniu dzie-
siejszym na czoło zrzeszeń wysunął się
przed Polic. Klubem Sportowym Zwią-
zek Strzelecki. Wobec niego niecierpiej no-
tarki jednego z pism wyjaśniamy, że na-
grody o Mistrzostwa Strzeleckie ufundo-
wane zostały przez kilka instytucji, za-
kłady przemysłowe i Korpus Oficerski
m. Częstochowy.

„Brygada” — „Skra” 1 : 0 (0 : 0). U-
niezdla przyniosła niespodziankę spor-
towcom, którzy spodziewając się wyso-
kiego zwycięstwa tegorocznego mistrza
Częstochowy nad młodą „Brygadą”, o-
trzymali nieoczekiwany wynik. Bo oto
„Skra” prawie że nie dochodzi do głosu,
zostając raz po raz odpięraną przez
doskonałą obronę „Brygady” (Lach, Gło-
wacki). Do przerwy wynik gówny. Po
przerwie gra staje się ostrzejsza i ciek-
awsza. Bohaterem dnia był Lach, który
był prawdziwą tamą dla „Skry”; do-
brnymi okazali się także Szczęchła, Wil-
czyński i rezerwy Morawiecki, a ze
„Skry” bramkarz i obrońca, Sędziwoj p.
Śliwczyski. — „Brygada” II — „Skra” II
2 : 1 (2 : 0). Na wyróżnienie zasługują
bramkarz „Brygady”, który, grając pier-
wszy raz w bramce, okazał się b. do-
brym. „Ot.”

W ub. sobotę, dn. 24 b. m. na boisku
27 p. odbyły się rewanżowe zawody
lekkoatletyczne między K. O. S. „Victoria”
i Z. T. G. S. z następującymi wyni-
kami: Kula pań: I Guzin (V.) 9,65,
II Szmaraż (Z.) 9,0; bieg 100 mtr. pań:
I Sujecha J. (V.), 13,4, II Nirenberzanka
(Z.) 13,5; bieg 100 mtr. pań: I Szmaraż
(Z.) 11,7, II Zenkiert (V.); kula pań:
I Sosnowska Marja (V.) 7,98, II Sztaje-
równa (Z.) 7,40; bieg 800 mtr. pań: I
I Szewczyk (V.) 2,20, II Liczberski (V.);
dysk pań: I Cierpialski (V.) 31,95,
II Szmaraż (Z.) 26,05; dysk pań: I Korn-
brodówna (Z.) 21,70, II Sztajerówna (Z.)
21,21; skok wdal pań: I Nirenberzanka
(Z.) 37,08, II Sujecha M. (V.) 3,79; skok
wdal pań: I Zenkiert (V.) 5,485, II Gał-
kiewicz (V.) 5,23; 3.000 mtr. pań: I
I Maszczyk (V.) 10,19,5, II Chwał (Z.) 10,35;
sztafeta 4 x 100 pań: I „Victoria” 1'08,
II Z. T. G. S. 1'12; skok wżwyz pań: I
I Szmaraż (Z.) 1,57, II Markiewicz (V.)
1,55; skok wżwyz pań: I Czarna (Z.) 1,23,
II Pozwierzówna (V.) 1,20; bieg 800 mtr.
pań: I Nirenberzanka (Z.), II Szezyng-
ówna (Z.); sztafeta 4 x 100 pań: I
I „Victoria” 50, I Z. T. G. S. W ogólnej
punktacji 74 : 69 dla „Victorji”.

Ostatnie wiadomości.

NEURATH NIE WRÓCI DO GENEWY.
Berlin, 30.9. — Prasa niemiecka utrzy-
muje, że min. Neurath nie powróci do Ge-
nwy, dopóki niemieckie żądania równo-
ści zbrojni nie zostaną uwzględnione.

Trzęsienie ziemi trwa!

Niektóre okolice w Grecji zapadły
się o 7 metrów
Ateny, 30.9. — Wstrząsy na półwyspie
Chalcydonskim trwają nadal, dokonyw-
jąc dzieła zniszczenia. W niektórych miej-
scowościach poziom ziemi obniżył się o
7 mtr.

Silne wstrząsy odczuło dziś w Saloni-
kach, gdzie wiele domów zostało uszko-
dzonych. Wśród ludności panuje panika.
Marynarze i organizacje humanitarne
rozbiły namioty, w których roznają lud-
ności żywności i środki opatrunkowe.

MOWA STALINA.

Moskwa, 30.9. — Wczoraj późnym wie-
czorem na posiedzeniu centralnej partji
komunistycznej wygłosił przemówienie
Stalin. Jak słychać, mowa zawierała do-
niosłe wskazówki programowe.

NIEBYWAŁY GRAD.

Moskwa, 30.9. — W okolicach Cha-
rowska spadł niebywały grad, dochodzą-
cy do wielkości kurzych jaj. Grad z-
czył zastawy i zabijał drób, także kilka
osób odniosło rany.

Katastrofa okrętowa

32 marynarzy utonęło.
San Francisco, 30.9. — Donoszą o roz-
bięciu się statku: „Nevada”. Z 35-ciu lu-
dzi załogi 32-ch utonęło. Pozostałych 3-ch
zabrał na pokład statek „Prezydent Ma-
dison”, zdążający do Seattle.

**Tabela wygranych Loterii
Państwowej.**

W dziewiętnastym dniu ciągnięcia 5-ej klasy 25
polskiej loterii państwowej wylosowano wygrane
następujące:

50.000 zł. Nr. 154409.
15.000 zł. Nr. 49914.
Po 5.000 zł. Nr. 18459 53113 154084.
3.000 zł. Nr. 35802.
Po 2.000 zł. Nr. 1742 7483 20065 27250 51970
73260 74167 10492 80296 81548 82241 82966 85144
88061 106716 707901 117624 110439 113377 121549
123681 129295 129594 130329 146745 149027.
Po 1.000 zł. Nr. 21831 44266 47409 65096 70625
80500 84101 101278 101513 104423 105356 105362
113900 121663 126195 134134 136287 140859 143429
146482 150103 152065 152468 153229 154016 157924

Po 250 zł., wygrali Nr.:
11 67 96 278 457 525 82 93 663 80 779 34 878
954 1186 87 215 234 44 54 551 262 727 75 857
730 71 79 733 2009 20 94 97 189 208 74 301 29 518
529 71 75 634 98 784 886 963 3203 306 420 31 518
21 604 83 766 99 887 91 4068 91 29 281 240 30 518
88 657 86 784 849 951 77 8073 77 174 84 202 36 310
58 92 604 12 96 75 515 6015 57 44 94 813 72 7024
61 447 572 616 17 23 30 733 41 44 94 813 72 7024
119 26 87 239 95 344 92 512 19 20 742 855 8499
195 267 562 716 40 813 902 85 98 9025 287 344
471 589 566 726 34 73 10045 59 153 209 30 80 328
380 446 580 617 745 712 814 996 12381 458 85 773
867 3080 246 300 25 29 438 57 75 79 234 799
917 22 14026 123 41 94 247 91 330 46 53 615 21
98 15024 42 57 59 61 102 210 210 210 210 210 210
682 12 71 875 71 946 52 16122 70 202 360 63 69
401 20 506 30 66 68 688 720 59 87 312 591 295
17062 93 277 390 455 606 56 778 18105 22 37 89
347 473 74 621 88 841 968 19069 282 57 88 589
629 44 81 711 67 89 887 20131 95 206 466 37 58
530 700 36 53 21031 167 77 79 217 82 305 24 262 55
19 30 70 605 838 57 96 957 22057 61 95 256 15
82 542 660 61 87 711 26 937 82 95 23049 9 104 51
276 494 500 25 614 736 63 832 83 24024 49 129 252
360 91 411 573 793 804 6 40 90 907 25066 141 73
272 343 418 509 49 79 612 19 57 733 41 67 846 81
908 26055 69 220 336 42 447 587 674 789 853 59
926 99 27029 57 66 85 146 60 67 220 454 60 594
68 96 86 792 865 974 28004 10 156 132 54 262 74
58 95 315 478 534 48 610 19 40 92 800 50 913 14
29043 108 325 497 807 880 808 76 82 30018 69 152
305 503 729 36 97 87 849 503 929 97 31163 279 307
36 540 848 88 700 50 75 32244 64 322 75 608 176
818 67 33013 58 64 104 7 4 205 27 37 73 80 479
544 67 72 34055 82 104 42 207 20 390 425 807 642
611 71 35012 26 58 122 36 292 390 425 807 642
721 871 36274 368 409 16 50 555 63 633 53 91 715
74 86 818 95 37078 113 85 202 33 403 75 524 46 92
630 50 706 820 524 88 47 31 350 405 572 39 623 79
38091 99 134 226 88 47 31 350 405 572 39 623 79
62 22 92 960 2910 97 49 94 147 213 24 368 419 63
706 43 756 933 51 40014 86 117 60 224 51 91 301
91 471 598 896 41064 99 148 322 502 72 793 814 91
904 42031 87 380 479 549 926 43058 63 172 99 287
420 29 79 523 26 67 653 69 85 97 715 85 946 913
44018 139 73 624 202 398 419 522 601 37 706 865 81
45408 62 630 52 624 717 78 853 940 46040 47 58 97
736 275 508 37 631 709 20 826 909 69 47028 122 70
79 377 415 54 650 64 714 810 48022 21 82 160 258
309 57 549 619 727 48 81 97 988 49025 36 60 174
94 205 92 426 29 567 691 706 805 79 86 50348 166
219 42 398 51 60 425 34 573 656 945 51010 56 105
30 41 45 203 47 54 314 40 83 93 547 63 34 629
782 91 94 815 955 52009 43 234 368 620 49 52 4
939 65 53051 71 167 68 83 327 339 32 49 402 28
79 67 506 59 753 64 88 823 33 44 61 937 61
54035 63 178 203 342 85 436 660 87 708 17 67 74
801 937 55100 93 270 330 82 440 572 663 713 17
853 91 924 56010 42 208 32 35 47 68 372 430 59
67 87 569 641 706 920 51700 8 36 42 200 23 28 566
762 68 944 58356 560 67 93 643 74 86 742 814 912
59 59005 48 353 99 406 10 86 671 760 903 9 52
60122 83 268 69 423 506 15 53 69 622 35 47 53 725
42 806 950 56 83 61085 93 111 93 212 349 69 98
424 589 783 819 62082 189 319 52 77 345 952
63011 182 346 445 721 98 801 14 29 913 510 96
64010 28 186 396 566 641 725 59 961 65017 128
255 501 9 665 741 50 830 63 74 89 940 65017 128
281 324 413 44 80 647 91 92 702 31 38 999 670
68095 296 42 588 632 41 701 32 87 404 35 32
68095 296 42 588 632 41 701 32 87 404 35 32
61 917 33 69105 25 84 252 70 76 81 378 426 353 71
780 95 891 953 70161 201 341 94 410 66 92 569 94
615 81 83 800 8 46 92 997 71115 57 85 463 89 520
618 21 25 60 61 803 28 72078 136 203 40 66 323 53
466 523 610 45 885 919 33 79 73025 39 65 91 184
239 98 324 42 455 709 865 74074 111 207 96 312
83 546 621 731 88 816 75012 27 40 54 128 34 275
416 67 70 537 637 811 932.

509 52 92 96 625 97 90 701 859 109105 56 69 75 203
42 92 326 79 481 95 552 82 83 94 636 87 92
815 69 11027 87 110074 611 318 48 63 534 608 22 869
92 841 943 120007 31 62 130 53 64 67 225 337 50
750 844 943 120007 31 62 130 53 64 67 225 337 50
95 404 750 836 97 98 907 65 67 77 113042 64 172
64 59 452 81 85 532 63 82 642 727 53 57 81
925 61.
114003 24 41 49 313 21 33 471 73 523 620 46 73
751 981 115107 73 216 66 76 332 53 59 61 91 97
695 703 24 882 967 116071 154 210 31 49 53 325
87 94 454 542 756 822 904 117024 39 60 61 85 136
74 396 717 844 812 30 50 80 93 919 25 118910 30
145 237 321 55 469 89 506 27 50 608 30 56 702 78
815 65 71 911 119105 30 79 94 209 09 64 398 407
62 64 516 618 714 919 120009 78 80 156 224 358
93 428 541 96 98 633 33 701 15 67 85 337 920 99
12126 442 51 81 87 900 60 90 20 43 90 722 48 17
86 818 122004 53 83 108 207 50 378 405 25 32 42
73 593 95 673 767 91 93 908 123077 128 89 273
362 66 486 553 604 17 720 52 99 997 124000 132 79
216 379 426 47 53 546 605 29 756 93 837 125056
61 102 201 55 388 97 550 91 714 22 28 886 97 989
126065 92 145 95 265 318 28 562 83 98 600 65 30
753 982 127010 106 67 77 960 47 429 87 505 30
39 634 827 37 44 128063 74 216 77 90 355 127 81
658 61 789 814 28 51 73 129001 81 89 116 35 238
300 35 50 54 73 665 706 15 816 91 89 130054 91
116 25 90 232 41 340 47 60 468 564 615 46 61
847 54 73 86 94 999 31175 288 431 511 62 85 61
725 813 47 132057 69 76 137 99 203 08 383 84 89
353 57 72 602 52 56 84 87 718 71 897 997 13098
61 873 918 91 134038 44 57 170 311 66 418 85
501 14 27 679 83 903 05 135095 145 50 343 90 446
60 512 97 664 75 95 897 905 75 136204 144 63 218
72 304 96 420 54 69 61 601 07 43 892 907 27 68
1370029 29 75 59 111 41 56 89 208 58 356 91 01 425
519 26 690 779 89 853 70 93 937 62 628 138056 54
36 606 68 722 806 68 926 139083 152 220 99 97
384 431 529 659 71 701 72 82 875 987 140172 211
341 57 94 683 710 12 14 37 69 803 39 54 97 14126
213 19 429 90 54 50 97 775 828 31 79 84 949 74
142016 204 50 42 314 41 564 645 75 752 59 819 36
931 143202 10 45 47 320 31 41 431 35 40 596 850
824 40 934 98 144081 86 131 321 278 493 505 707
87 866 92 1908 14026 120 24 212 26 303 588 667
96 936 54 59 77 146228 320 497 518 516 765 629
32 49 806 14 83 911 47 147050 299 346 525 57 845
72 87 6415 9 787 868 950 75 148011 81 103 07 57
69 213 46 64 384 497 524 26 38 630 55 58 741 57
854 81 149127 32 87 376 438 577 653 89 868 297.
150111 263 64 339 501 923 151080 181 307 97
659 75 83 87 152012 115 205 300 83 467 90 679
708 837 83 957 153007 165 68 536 77 877 984 43
143030 80 141 90 621 75 720 34 47 71 89 802 35
942 155040 49 98 239 85 98 39 378 405 39 511 31
610 741 767 999 186166 65 204 23 61 348 99 452 93
505 667 767 90 93 853 157063 136 62 76 203 15 52
78 98 380 402 524 47 627 706 25 32 904 86 159239
92 92 128 40 292 334 471 502 60 686 880 912 37 99
159184 208 247 641 83 90 408 26 528 83 92 954 57

Kolektura ANTONIEGO EGERA w Częstochowie,
Aleja I Nr. 14 wypłaca wygrane i zamienia
stawkę. W każdej chwili można tam sprawdzić
bezpłatnie urzędową tabelę ciągnięcia.

NADESŁANE.
W związku z notatką policyjną w Nr. 223
„Gońca Częstochowskiego” o pobiciu wyz-
niam, iż w tym. tam Kazimierz Julian Łukasik
nie ma nic wspólnego z Kazimierzem Łukasikiem
zam. przy ul. Mickiewicza L. 85. 1539

O F I A R Y :
Na bezrobotnych: Buczek Mieczysław zł. 3.—
Do SPRZEDAŃIA
owocniana z koncesją
na piwo i papierosy w
bardzo dobrym punkcie

OGŁOSZENIE Nr. 36/32.

Do Rejestru Handlowego Sądu Okręgowego, jako Rejestrowego w Piotrkowie, Wydziału Zamiejscowego w Częstochowie wpisano:

W DZIALE „A” PIERWSZE WPISY.

w dniu 2 sierpnia 1932 roku.
1.090. „Falgja Imich”. Drobną sprzedaż szkła i alabamu w Częstochowie, ul. Nowy Rynek Nr. 10. Istnieje od 1917 roku. Właścicielem przedsiębiorstwa jest Falgja Imich, zamieszkała w Częstochowie, ul. Nowy Rynek Nr. 10. Prokury nie udzieliła. Interцы nie zawierała.

w dniu 12 sierpnia 1932 roku.

1.091. „Estera Messer”. Sklep spożywczy i galanterijny w Przyrowie, pow. Częstochowski. Istnieje od 1 lipca 1932 roku. Właścicielką przedsiębiorstwa jest Estera Messer, zam. w Przyrowie, pow. Częstochowski. Prokury nie udzieliła. Interцы nie zawierała.

1.092. „Falka Noco”. Sklep spożywczy w Lesławie, gm. Potok Złoty, pow. Częstochowski. Istnieje od marca 1932 roku. Właścicielką przedsiębiorstwa jest Falka Noco, zamieszkała we wsi Lesławica, gm. Potok Złoty, pow. Częstochowski. Prokury nie udzieliła. Interцы nie zawierała.

1.093. „Edward Smarzyński”. Hurtownię z piwa i rozlewnia w Krzepicach, pow. Częstochowski. Istnieje od 15 maja 1932 roku. Właścicielem przedsiębiorstwa jest Edward Smarzyński, zamieszkały w Krzepicach, pow. Częstochowski. Prokury nie udzielił. Interцы nie zawierał.

w dniu 17 sierpnia 1932 roku.

1.095. „Wytwórnia Wyróbów Metalowych i Galanterijnych Z. Kobylanki i S-ka” spółka z ograniczoną odpowiedzialnością w Częstochowie, dzierżawca Józef Skrzyński w Częstochowie, ul. Przechodnia Nr. 12. Istnieje od 1 sierpnia 1932 roku. Właścicielem przedsiębiorstwa jest Józef Skrzyński, zamieszkały w Częstochowie, ul. Piłsudskiego Nr. 11. Prokury nie udzielił. Interцы nie zawierał.

1.096. „Jan Debudal”. Sklep spożywczy w Pankach, pow. Częstochowski. Istnieje od 1924 roku. Właścicielem przedsiębiorstwa jest Jan Debudal, zamieszkały w Pankach, pow. Częstochowski. Prokury nie udzielił. Interцы nie zawierał.

1.097. „Emilian Lampa”. Drobną sprzedaż mięsa i wędlin w Janowie, pow. Częstochowski. Istnieje od 1 stycznia 1932 roku. Właścicielem przedsiębiorstwa jest Emilian Lampa, zamieszkały w Janowie, pow. Częstochowski. Prokury nie udzielił. Interцы nie zawierał.

1.098. „Emma Zander”. Sklep spożywczy w Częstochowie, ul. Kawia Nr. 24. Istnieje od 1 sierpnia 1932 roku. Właścicielką przedsiębiorstwa jest Emma Zander, zamieszkała w Częstochowie, ul. Kawia Nr. 24. Prokury nie udzieliła. Interцы nie zawierała.

1.099. „Hersz Kleiman”. Handel skórami w Częstochowie, ul. Stary Rynek Nr. 14. Istnieje od 1 czerwca 1932 roku. Właścicielem przedsiębiorstwa jest Hersz Kleiman, zamieszkały w Częstochowie, ul. Stary Rynek Nr. 14. Prokury nie udzielił. Interцы nie zawierał.

1.100. „Jzrael Kupernick”. Handel pierzem i jankami w Częstochowie, ul. Warszawska Nr. 68. Istnieje od 1 lipca 1932 roku. Właścicielem przedsiębiorstwa jest Jzrael Kupernick, zamieszkały w Częstochowie, ul. Warszawska Nr. 39. Prokury nie udzielił. Interцы nie zawierał.

1.101. „Estera Liberman”. Handel żelazem i węglem w Przyrowie, pow. Częstochowski. Istnieje od 25 lutego 1932 roku. Właścicielką przedsiębiorstwa jest Estera Liberman, zamieszkała w Przyrowie, pow. Częstochowski. Prokury nie udzieliła. Interцы nie zawierała.

1.102. „Leonard Piltz”. Biuro buchaltery i windykacyjnej w Częstochowie, ul. Panny Marii Nr. 53. Istnieje od 21 stycznia 1932 roku. Właścicielem przedsiębiorstwa jest Leonard Piltz, zamieszkały w Częstochowie, ul. Panny Marii Nr. 77. Prokury nie udzielił. Interцы nie zawierał.

1.103. „Abram Feldman”. Magazyn obuwia w Częstochowie, ul. Panny Marii Nr. 12. Istnieje od 1 lipca 1932 roku. Właścicielem przedsiębiorstwa jest Abram Feldman, zamieszkały w Częstochowie, ul. Panny Marii Nr. 2. Prokury nie udzielił. Na mocy umowy przedsiobnej zawartej dnia 29 listopada 1928 roku przed notariuszem

Tomaszem Jasielskim w Częstochowie za Nr. rej. 3013, pomiędzy Abramem Feldmanem a Chawą z Langnerów Feldman ustanowiono rozdzielność majątkową osobistego i wspólności majątkowej dorobkowej.

w dniu 20 sierpnia 1932 roku.

1.104. „Skup skór surowych Rychtyger i Lew kowicz” Częstochowa, ul. Warszawska Nr. 96. Istnieje od 1 lipca 1932 roku. Właścicielami przedsiębiorstwa są: Chaim Rychtyger, zam. w Częstochowie, ul. Garibaldiego Nr. 26 i Henoch Lewkowicz, zam. w Częstochowie, ul. Warszawska Nr. 94. Prokury nie udzieleno. Spółka jest firmowa, zawarta na mocy umowy z dnia 19 lipca 1932 roku. Zarząd należy do obu wspólników. Każdy z zarządców wadnym jest samodzielnie podpisany imieniem spółki zwykłą korespondencją niezawierającą żadnych zobowiązań, odbierając wszelkie, a zwłaszcza za stacjonarych wszelkie ładunki, nadsyłane pod adresem spółki, odbierać dla spółki wszelkie korespondencje pocztowe, a zwłaszcza, wartościową i telegraficzną oraz przesyłki pocztowe, odbierać wszelkie należności przypadające na rzecz spółki od jej dłużników i w ogóle wszelkie sumy, należne spółce z wszelkich tytułów, nie wyliczając sum, przypadających do wypłaty spółce z przekazów pocztowych i telegraficznych, czeków Pocztovej Kasy Oszczędności, zaliczek kolejowych, pocztowych, bankowych i t. p., odbierać w imieniu spółki wszelkie dokumenty urzędowe i prywatne, zatwierdzać wszelkie, gdzie okazał się tego potrzeba, wszelkie formalności i t. p. Natomiast wszelkie umowy imieniem spółki zawierane i wszelkie zobowiązania imieniem spółki przyjmowane, a w szczególności weksle, obligi, cekie, przekazy, indosy (zyra) na wekslach, cekie, pełnomocnictwa, polecenia dotyczące podnoszenia sum, posiadanych przez spółkę w instytucjach kredytowych wymagają podpisu obu zarządców pod pieczęcią firmy. Interцы wspólnicy nie zawierali. — Spółka zawarta została na czas od 1 lipca 1932 r. do 31 grudnia 1932 r. z prawem przedłużania z roku na rok, każdemu wspólnikowi służy prawo żądania rozwiązania spółki w każdym czasie za przedmiotem trzechniowem rejentalnem wywierzeniem.

w dniu 13 sierpnia 1932 roku.

108. „Sprzedaz farb i materiałów introligatorycznych N. Wienbaum spółka z ograniczoną odpowiedzialnością”. Prowadzenie handlu farbami i towarami introligatorycznymi w Częstochowie przy ul. Wieluńskiej Nr. 9. Istnieje od 4 stycznia 1932 roku. Oddziałowa niema. — Kapitał zakładowy spółki wynosi 5.000 złotych, podzielony jest na 100 udziałów po 50 złotych każdy udział. Kapitał wpłacono do kasy spółki. Zarządca spółki jest Nuchym vel Natan Wienbaum, zamieszkały w Częstochowie przy ulicy Panny Marii Nr. 77. Zarządca służy prawo samodzielnie w imieniu spółki nabywać i zbywać towary za gotówkę i na kredyt, zawierać dług, podpisywać, zbywać, dyskontować i inkasować weksle, cekie, przekazy, skrypty dłużne, pełnomocnictwa, gwarancje i inne zobowiązania, zawierać umowy, przyjmować i wydawać pracownikom, podpisywać korespondencje, odbierać listy polecenia, wartościowe i pieniężne, przekazy i zaliczki pieniężne, przesyłki, towary, ładunki kolejowe, dowody przewozowe, dokumenty urzędowe i inne, otwierać i zamykać rachunki w bankach, odbierać wszelkie sumy od dłużników z banków i t. p. prowadzić sprawy spółki w sądach i urzędach władzą z prawem substytucyj. Prokury nie ustanowiono. Spółka z ograniczoną odpowiedzialnością, zawarta na mocy aktu rejentalnego z dnia 4 stycznia 1932 roku za Nr. rej. 17 sporządzonego przed Notariuszem Tomaszem Jasielskim w Częstochowie i zawarta została na jeden rok to jest do 31 grudnia 1932 roku z prawem przedłużania jej istnienia z roku na rok, o ile żaden ze wspólników notarialnie nie wypowie spółki na dwa miesiące przed rezerwowym terminem.

w dniu 20 sierpnia 1932 roku.

109. „Kolektura Polskiej Państwowej Loterii Klasowej Nr. 902 Mikołaj Sosnowski spółka z ograniczoną odpowiedzialnością”. Prowadzenie kolektury Polskiej Państwowej Loterii Klasowej w Częstochowie przy ulicy Narutowicza Nr. 59. Istnieje od 16 kwietnia 1932 roku. Oddziałowa niema. Kapitał zakładowy spółki wynosi 4.000 złotych, podzielony na 100 udziałów, po 40 złotych każdy udział, przyczem koncesję otrzymano na 30 udziałów, 70 udziałów wpłacono gotówką. Zarządanie i prowadzenie sprawy i interesów spółki należąć będzie do Pawła Bibera i Leona Bibera, którzy będą zarządcami i przedstawicielami spółki i im też służyć będzie, obn tycznie lub każdemu oddzielnie prawo wykonywania w imieniu i na rachunek spółki wszelkich czynności wchodzących w jej zakres, a w szczególności każdy z nich będzie miał prawo zastępować spółkę przed Generalną Dyrekcją i otterji Państwowej w Warszawie i innymi władzami, podpisywać podania, deklaracje, zgłoszenia.

w dniu 20 sierpnia 1932 roku.

110. „Kolektura Polskiej Państwowej Loterii Klasowej Nr. 902 Mikołaj Sosnowski spółka z ograniczoną odpowiedzialnością”. Prowadzenie kolektury Polskiej Państwowej Loterii Klasowej w Częstochowie przy ulicy Narutowicza Nr. 59. Istnieje od 16 kwietnia 1932 roku. Oddziałowa niema. Kapitał zakładowy spółki wynosi 4.000 złotych, podzielony na 100 udziałów, po 40 złotych każdy udział, przyczem koncesję otrzymano na 30 udziałów, 70 udziałów wpłacono gotówką. Zarządanie i prowadzenie sprawy i interesów spółki należąć będzie do Pawła Bibera i Leona Bibera, którzy będą zarządcami i przedstawicielami spółki i im też służyć będzie, obn tycznie lub każdemu oddzielnie prawo wykonywania w imieniu i na rachunek spółki wszelkich czynności wchodzących w jej zakres, a w szczególności każdy z nich będzie miał prawo zastępować spółkę przed Generalną Dyrekcją i otterji Państwowej w Warszawie i innymi władzami, podpisywać podania, deklaracje, zgłoszenia.

w dniu 20 sierpnia 1932 roku.

111. „Kolektura Polskiej Państwowej Loterii Klasowej Nr. 902 Mikołaj Sosnowski spółka z ograniczoną odpowiedzialnością”. Prowadzenie kolektury Polskiej Państwowej Loterii Klasowej w Częstochowie przy ulicy Narutowicza Nr. 59. Istnieje od 16 kwietnia 1932 roku. Oddziałowa niema. Kapitał zakładowy spółki wynosi 4.000 złotych, podzielony na 100 udziałów, po 40 złotych każdy udział, przyczem koncesję otrzymano na 30 udziałów, 70 udziałów wpłacono gotówką. Zarządanie i prowadzenie sprawy i interesów spółki należąć będzie do Pawła Bibera i Leona Bibera, którzy będą zarządcami i przedstawicielami spółki i im też służyć będzie, obn tycznie lub każdemu oddzielnie prawo wykonywania w imieniu i na rachunek spółki wszelkich czynności wchodzących w jej zakres, a w szczególności każdy z nich będzie miał prawo zastępować spółkę przed Generalną Dyrekcją i otterji Państwowej w Warszawie i innymi władzami, podpisywać podania, deklaracje, zgłoszenia.

w dniu 20 sierpnia 1932 roku.

112. „Kolektura Polskiej Państwowej Loterii Klasowej Nr. 902 Mikołaj Sosnowski spółka z ograniczoną odpowiedzialnością”. Prowadzenie kolektury Polskiej Państwowej Loterii Klasowej w Częstochowie przy ulicy Narutowicza Nr. 59. Istnieje od 16 kwietnia 1932 roku. Oddziałowa niema. Kapitał zakładowy spółki wynosi 4.000 złotych, podzielony na 100 udziałów, po 40 złotych każdy udział, przyczem koncesję otrzymano na 30 udziałów, 70 udziałów wpłacono gotówką. Zarządanie i prowadzenie sprawy i interesów spółki należąć będzie do Pawła Bibera i Leona Bibera, którzy będą zarządcami i przedstawicielami spółki i im też służyć będzie, obn tycznie lub każdemu oddzielnie prawo wykonywania w imieniu i na rachunek spółki wszelkich czynności wchodzących w jej zakres, a w szczególności każdy z nich będzie miał prawo zastępować spółkę przed Generalną Dyrekcją i otterji Państwowej w Warszawie i innymi władzami, podpisywać podania, deklaracje, zgłoszenia.

w dniu 20 sierpnia 1932 roku.

113. „Kolektura Polskiej Państwowej Loterii Klasowej Nr. 902 Mikołaj Sosnowski spółka z ograniczoną odpowiedzialnością”. Prowadzenie kolektury Polskiej Państwowej Loterii Klasowej w Częstochowie przy ulicy Narutowicza Nr. 59. Istnieje od 16 kwietnia 1932 roku. Oddziałowa niema. Kapitał zakładowy spółki wynosi 4.000 złotych, podzielony na 100 udziałów, po 40 złotych każdy udział, przyczem koncesję otrzymano na 30 udziałów, 70 udziałów wpłacono gotówką. Zarządanie i prowadzenie sprawy i interesów spółki należąć będzie do Pawła Bibera i Leona Bibera, którzy będą zarządcami i przedstawicielami spółki i im też służyć będzie, obn tycznie lub każdemu oddzielnie prawo wykonywania w imieniu i na rachunek spółki wszelkich czynności wchodzących w jej zakres, a w szczególności każdy z nich będzie miał prawo zastępować spółkę przed Generalną Dyrekcją i otterji Państwowej w Warszawie i innymi władzami, podpisywać podania, deklaracje, zgłoszenia.

w dniu 20 sierpnia 1932 roku.

114. „Kolektura Polskiej Państwowej Loterii Klasowej Nr. 902 Mikołaj Sosnowski spółka z ograniczoną odpowiedzialnością”. Prowadzenie kolektury Polskiej Państwowej Loterii Klasowej w Częstochowie przy ulicy Narutowicza Nr. 59. Istnieje od 16 kwietnia 1932 roku. Oddziałowa niema. Kapitał zakładowy spółki wynosi 4.000 złotych, podzielony na 100 udziałów, po 40 złotych każdy udział, przyczem koncesję otrzymano na 30 udziałów, 70 udziałów wpłacono gotówką. Zarządanie i prowadzenie sprawy i interesów spółki należąć będzie do Pawła Bibera i Leona Bibera, którzy będą zarządcami i przedstawicielami spółki i im też służyć będzie, obn tycznie lub każdemu oddzielnie prawo wykonywania w imieniu i na rachunek spółki wszelkich czynności wchodzących w jej zakres, a w szczególności każdy z nich będzie miał prawo zastępować spółkę przed Generalną Dyrekcją i otterji Państwowej w Warszawie i innymi władzami, podpisywać podania, deklaracje, zgłoszenia.

w dniu 20 sierpnia 1932 roku.

115. „Kolektura Polskiej Państwowej Loterii Klasowej Nr. 902 Mikołaj Sosnowski spółka z ograniczoną odpowiedzialnością”. Prowadzenie kolektury Polskiej Państwowej Loterii Klasowej w Częstochowie przy ulicy Narutowicza Nr. 59. Istnieje od 16 kwietnia 1932 roku. Oddziałowa niema. Kapitał zakładowy spółki wynosi 4.000 złotych, podzielony na 100 udziałów, po 40 złotych każdy udział, przyczem koncesję otrzymano na 30 udziałów, 70 udziałów wpłacono gotówką. Zarządanie i prowadzenie sprawy i interesów spółki należąć będzie do Pawła Bibera i Leona Bibera, którzy będą zarządcami i przedstawicielami spółki i im też służyć będzie, obn tycznie lub każdemu oddzielnie prawo wykonywania w imieniu i na rachunek spółki wszelkich czynności wchodzących w jej zakres, a w szczególności każdy z nich będzie miał prawo zastępować spółkę przed Generalną Dyrekcją i otterji Państwowej w Warszawie i innymi władzami, podpisywać podania, deklaracje, zgłoszenia.

w dniu 20 sierpnia 1932 roku.

116. „Kolektura Polskiej Państwowej Loterii Klasowej Nr. 902 Mikołaj Sosnowski spółka z ograniczoną odpowiedzialnością”. Prowadzenie kolektury Polskiej Państwowej Loterii Klasowej w Częstochowie przy ulicy Narutowicza Nr. 59. Istnieje od 16 kwietnia 1932 roku. Oddziałowa niema. Kapitał zakładowy spółki wynosi 4.000 złotych, podzielony na 100 udziałów, po 40 złotych każdy udział, przyczem koncesję otrzymano na 30 udziałów, 70 udziałów wpłacono gotówką. Zarządanie i prowadzenie sprawy i interesów spółki należąć będzie do Pawła Bibera i Leona Bibera, którzy będą zarządcami i przedstawicielami spółki i im też służyć będzie, obn tycznie lub każdemu oddzielnie prawo wykonywania w imieniu i na rachunek spółki wszelkich czynności wchodzących w jej zakres, a w szczególności każdy z nich będzie miał prawo zastępować spółkę przed Generalną Dyrekcją i otterji Państwowej w Warszawie i innymi władzami, podpisywać podania, deklaracje, zgłoszenia.

w dniu 20 sierpnia 1932 roku.

117. „Kolektura Polskiej Państwowej Loterii Klasowej Nr. 902 Mikołaj Sosnowski spółka z ograniczoną odpowiedzialnością”. Prowadzenie kolektury Polskiej Państwowej Loterii Klasowej w Częstochowie przy ulicy Narutowicza Nr. 59. Istnieje od 16 kwietnia 1932 roku. Oddziałowa niema. Kapitał zakładowy spółki wynosi 4.000 złotych, podzielony na 100 udziałów, po 40 złotych każdy udział, przyczem koncesję otrzymano na 30 udziałów, 70 udziałów wpłacono gotówką. Zarządanie i prowadzenie sprawy i interesów spółki należąć będzie do Pawła Bibera i Leona Bibera, którzy będą zarządcami i przedstawicielami spółki i im też służyć będzie, obn tycznie lub każdemu oddzielnie prawo wykonywania w imieniu i na rachunek spółki wszelkich czynności wchodzących w jej zakres, a w szczególności każdy z nich będzie miał prawo zastępować spółkę przed Generalną Dyrekcją i otterji Państwowej w Warszawie i innymi władzami, podpisywać podania, deklaracje, zgłoszenia.

w dniu 20 sierpnia 1932 roku.

118. „Kolektura Polskiej Państwowej Loterii Klasowej Nr. 902 Mikołaj Sosnowski spółka z ograniczoną odpowiedzialnością”. Prowadzenie kolektury Polskiej Państwowej Loterii Klasowej w Częstochowie przy ulicy Narutowicza Nr. 59. Istnieje od 16 kwietnia 1932 roku. Oddziałowa niema. Kapitał zakładowy spółki wynosi 4.000 złotych, podzielony na 100 udziałów, po 40 złotych każdy udział, przyczem koncesję otrzymano na 30 udziałów, 70 udziałów wpłacono gotówką. Zarządanie i prowadzenie sprawy i interesów spółki należąć będzie do Pawła Bibera i Leona Bibera, którzy będą zarządcami i przedstawicielami spółki i im też służyć będzie, obn tycznie lub każdemu oddzielnie prawo wykonywania w imieniu i na rachunek spółki wszelkich czynności wchodzących w jej zakres, a w szczególności każdy z nich będzie miał prawo zastępować spółkę przed Generalną Dyrekcją i otterji Państwowej w Warszawie i innymi władzami, podpisywać podania, deklaracje, zgłoszenia.

w dniu 20 sierpnia 1932 roku.

119. „Kolektura Polskiej Państwowej Loterii Klasowej Nr. 902 Mikołaj Sosnowski spółka z ograniczoną odpowiedzialnością”. Prowadzenie kolektury Polskiej Państwowej Loterii Klasowej w Częstochowie przy ulicy Narutowicza Nr. 59. Istnieje od 16 kwietnia 1932 roku. Oddziałowa niema. Kapitał zakładowy spółki wynosi 4.000 złotych, podzielony na 100 udziałów, po 40 złotych każdy udział, przyczem koncesję otrzymano na 30 udziałów, 70 udziałów wpłacono gotówką. Zarządanie i prowadzenie sprawy i interesów spółki należąć będzie do Pawła Bibera i Leona Bibera, którzy będą zarządcami i przedstawicielami spółki i im też służyć będzie, obn tycznie lub każdemu oddzielnie prawo wykonywania w imieniu i na rachunek spółki wszelkich czynności wchodzących w jej zakres, a w szczególności każdy z nich będzie miał prawo zastępować spółkę przed Generalną Dyrekcją i otterji Państwowej w Warszawie i innymi władzami, podpisywać podania, deklaracje, zgłoszenia.

W DZIALE „B” PIERWSZE WPISY.

w dniu 9 sierpnia 1932 roku.

B. 107. „Wytwórnia Perfum i Kosmetyków „Noris” spółka z ograniczoną odpowiedzialnością”. Prowadzenie wytwórni perfum, wody kolońskiej i kosmetyków w Częstochowie przy ul. Przemysłowej Nr. 11. Istnieje od 4 sierpnia 1932 roku. Oddziałowa niema. Kapitał zakładowy spółki wynosi 5.000 złotych i jest podzielony na 100 udziałów, po 50 złotych każdy, całkowicie wniesiony do spółki. Zarząd spółki stanowią wszyscy wspólnicy: Janas Nusbaum, Herszlik Gotainer i Chaim-Lajb Ingster, zam. w Częstochowie, przyczem Janas Nusbaum zastępować będzie spółkę przed władzami akcyzowym, Herszlik Gotainer prowadzić będzie dział handlowy, a Chaim-Lajb Ingster — dział techniczny spółki. Wszelkie zobowiązania spółki, umowy, weksle, cekie i pełnomocnictwa winny być podpisywane przez dwóch wspólników kolektywnie pod pieczęcią firmową. Do odbioru wyciecznej korespondencji upoważniony jest każdy wspólnik oddzielnie. Korespondencje są wartościowa, polecena, ładunki kolejowe, przesyłki pocztowe, oraz przekazy pieniężne, a w końcu sumy nadesłane do instytucji kredytowych i bankowych odbierać może wyliczenie Herszlik Gotainer. Prokury nie ustanowiono. Spółka z ograniczoną odpowiedzialnością, zawiazana na mocy umowy, sporządzonej przed Notariuszem Tadeuszem Kossem, notariuszem w Częstochowie, ul. Przechodnia Nr. 12, obal w Częstochowie. Każdy ze wspólników jest przedstawicielem spółki w stosunku do wszelkich władz, instytucji i osób. Każdy wspólnik władny jest samodzielnie w imieniu spółki podpisywać zwykłą korespondencje, nie zawierając żadnych zobowiązań, odbierać zezwaz wszelkie ładunki, nadsyłane pod adresem spółki, odbierać dla spółki wszelkie korespondencje pocztowe, a zwłaszcza, wartościowa i telegraficzna, oraz przesyłki pocztowe, odbierać wszelkie należności, przypadające na rzecz spółki od jej dłużników i w ogóle wszelkie sumy, należne spółce z wszelkich tytułów, nie wyliczając sum, przypadających do wypłaty spółce z przekazów pocztowych i telegraficznych, czeków Pocztovej Kasy Oszczędności, zaliczek kolejowych, pocztowych, bankowych i t. p., odbierać w imieniu spółki wszelkie dokumenty urzędowe i prywatne, zatwierdzać wszelkie, gdzie okazał się tego potrzeba, wszelkie formalności i t. p. Natomiast wszelkie umowy imieniem spółki zawierane i wszelkie zobowiązania imieniem spółki przyjmowane, a w szczególności weksle, obligi, cekie, przekazy, indosy (zyra) na wekslach, cekie, pełnomocnictwa, polecenia dotyczące podnoszenia sum, posiadanych przez spółkę w instytucjach kredytowych wymagają podpisu obu zarządców pod pieczęcią firmy. Interцы wspólnicy nie zawierali.

w dniu 13 sierpnia 1932 roku.

108. „Sprzedaz farb i materiałów introligatorycznych N. Wienbaum spółka z ograniczoną odpowiedzialnością”. Prowadzenie handlu farbami i towarami introligatorycznymi w Częstochowie przy ul. Wieluńskiej Nr. 9. Istnieje od 4 stycznia 1932 roku. Oddziałowa niema. — Kapitał zakładowy spółki wynosi 5.000 złotych, podzielony jest na 100 udziałów po 50 złotych każdy udział. Kapitał wpłacono do kasy spółki. Zarządca spółki jest Nuchym vel Natan Wienbaum, zamieszkały w Częstochowie przy ulicy Panny Marii Nr. 77. Zarządca służy prawo samodzielnie w imieniu spółki nabywać i zbywać towary za gotówkę i na kredyt, zawierać dług, podpisywać, zbywać, dyskontować i inkasować weksle, cekie, przekazy, skrypty dłużne, pełnomocnictwa, gwarancje i inne zobowiązania, zawierać umowy, przyjmować i wydawać pracownikom, podpisywać korespondencje, odbierać listy polecenia, wartościowe i pieniężne, przekazy i zaliczki pieniężne, przesyłki, towary, ładunki kolejowe, dowody przewozowe, dokumenty urzędowe i inne, otwierać i zamykać rachunki w bankach, odbierać wszelkie sumy od dłużników z banków i t. p. prowadzić sprawy spółki w sądach i urzędach władzą z prawem substytucyj. Prokury nie ustanowiono. Spółka z ograniczoną odpowiedzialnością, zawarta na mocy aktu rejentalnego z dnia 4 stycznia 1932 roku za Nr. rej. 17 sporządzonego przed Notariuszem Tomaszem Jasielskim w Częstochowie i zawarta została na jeden rok to jest do 31 grudnia 1932 roku z prawem przedłużania jej istnienia z roku na rok, o ile żaden ze wspólników notarialnie nie wypowie spółki na dwa miesiące przed rezerwowym terminem.

w dniu 20 sierpnia 1932 roku.

109. „Kolektura Polskiej Państwowej Loterii Klasowej Nr. 902 Mikołaj Sosnowski spółka z ograniczoną odpowiedzialnością”. Prowadzenie kolektury Polskiej Państwowej Loterii Klasowej w Częstochowie przy ulicy Narutowicza Nr. 59. Istnieje od 16 kwietnia 1932 roku. Oddziałowa niema. Kapitał zakładowy spółki wynosi 4.000 złotych, podzielony na 100 udziałów, po 40 złotych każdy udział, przyczem koncesję otrzymano na 30 udziałów, 70 udziałów wpłacono gotówką. Zarządanie i prowadzenie sprawy i interesów spółki należąć będzie do Pawła Bibera i Leona Bibera, którzy będą zarządcami i przedstawicielami spółki i im też służyć będzie, obn tycznie lub każdemu oddzielnie prawo wykonywania w imieniu i na rachunek spółki wszelkich czynności wchodzących w jej zakres, a w szczególności każdy z nich będzie miał prawo zastępować spółkę przed Generalną Dyrekcją i otterji Państwowej w Warszawie i innymi władzami, podpisywać podania, deklaracje, zgłoszenia.

w dniu 20 sierpnia 1932 roku.

110. „Kolektura Polskiej Państwowej Loterii Klasowej Nr. 902 Mikołaj Sosnowski spółka z ograniczoną odpowiedzialnością”. Prowadzenie kolektury Polskiej Państwowej Loterii Klasowej w Częstochowie przy ulicy Narutowicza Nr. 59. Istnieje od 16 kwietnia 1932 roku. Oddziałowa niema. Kapitał zakładowy spółki wynosi 4.000 złotych, podzielony na 100 udziałów, po 40 złotych każdy udział, przyczem koncesję otrzymano na 30 udziałów, 70 udziałów wpłacono gotówką. Zarządanie i prowadzenie sprawy i interesów spółki należąć będzie do Pawła Bibera i Leona Bibera, którzy będą zarządcami i przedstawicielami spółki i im też służyć będzie, obn tycznie lub każdemu oddzielnie prawo wykonywania w imieniu i na rachunek spółki wszelkich czynności wchodzących w jej zakres, a w szczególności każdy z nich będzie miał prawo zastępować spółkę przed Generalną Dyrekcją i otterji Państwowej w Warszawie i innymi władzami, podpisywać podania, deklaracje, zgłoszenia.

w dniu 20 sierpnia 1932 roku.

111. „Kolektura Polskiej Państwowej Loterii Klasowej Nr. 902 Mikołaj Sosnowski spółka z ograniczoną odpowiedzialnością”. Prowadzenie kolektury Polskiej Państwowej Loterii Klasowej w Częstochowie przy ulicy Narutowicza Nr. 59. Istnieje od 16 kwietnia 1932 roku. Oddziałowa niema. Kapitał zakładowy spółki wynosi 4.000 złotych, podzielony na 100 udziałów, po 40 złotych każdy udział, przyczem koncesję otrzymano na 30 udziałów, 70 udziałów wpłacono gotówką. Zarządanie i prowadzenie sprawy i interesów spółki należąć będzie do Pawła Bibera i Leona Bibera, którzy będą zarządcami i przedstawicielami spółki i im też służyć będzie, obn tycznie lub każdemu oddzielnie prawo wykonywania w imieniu i na rachunek spółki wszelkich czynności wchodzących w jej zakres, a w szczególności każdy z nich będzie miał prawo zastępować spółkę przed Generalną Dyrekcją i otterji Państwowej w Warszawie i innymi władzami, podpisywać podania, deklaracje, zgłoszenia.

w dniu 20 sierpnia 1932 roku.

112. „Kolektura Polskiej Państwowej Loterii Klasowej Nr. 902 Mikołaj Sosnowski spółka z ograniczoną odpowiedzialnością”. Prowadzenie kolektury Polskiej Państwowej Loterii Klasowej w Częstochowie przy ulicy Narutowicza Nr. 59. Istnieje od 16 kwietnia 1932 roku. Oddziałowa niema. Kapitał zakładowy spółki wynosi 4.000 złotych, podzielony na 100 udziałów, po 40 złotych każdy udział, przyczem koncesję otrzymano na 30 udziałów, 70 udziałów wpłacono gotówką. Zarządanie i prowadzenie sprawy i interesów spółki należąć będzie do Pawła Bibera i Leona Bibera, którzy będą zarządcami i przedstawicielami spółki i im też służyć będzie, obn tycznie lub każdemu oddzielnie prawo wykonywania w imieniu i na rachunek spółki wszelkich czynności wchodzących w jej zakres, a w szczególności każdy z nich będzie miał prawo zastępować spółkę przed Generalną Dyrekcją i otterji Państwowej w Warszawie i innymi władzami, podpisywać podania, deklaracje, zgłoszenia.

w dniu 20 sierpnia 1932 roku.

113. „Kolektura Polskiej Państwowej Loterii Klasowej Nr. 902 Mikołaj Sosnowski spółka z ograniczoną odpowiedzialnością”. Prowadzenie kolektury Polskiej Państwowej Loterii Klasowej w Częstochowie przy ulicy Narutowicza Nr. 59. Istnieje od 16 kwietnia 1932 roku. Oddziałowa niema. Kapitał zakładowy spółki wynosi 4.000 złotych, podzielony na 100 udziałów, po 40 złotych każdy udział, przyczem koncesję otrzymano na 30 udziałów, 70 udziałów wpłacono gotówką. Zarządanie i prowadzenie sprawy i interesów spółki należąć będzie do Pawła Bibera i Leona Bibera, którzy będą zarządcami i przedstawicielami spółki i im też służyć będzie, obn tycznie lub każdemu oddzielnie prawo wykonywania w imieniu i na rachunek spółki wszelkich czynności wchodzących w jej zakres, a w szczególności każdy z nich będzie miał prawo zastępować spółkę przed Generalną Dyrekcją i otterji Państwowej w Warszawie i innymi władzami, podpisywać podania, deklaracje, zgłoszenia.

w dniu 20 sierpnia 1932 roku.

114. „Kolektura Polskiej Państwowej Loterii Klasowej Nr. 902 Mikołaj Sosnowski spółka z ograniczoną odpowiedzialnością”. Prowadzenie kolektury Polskiej Państwowej Loterii Klasowej w Częstochowie przy ulicy Narutowicza Nr. 59. Istnieje od 16 kwietnia 1932 roku. Oddziałowa niema. Kapitał zakładowy spółki wynosi 4.000 złotych, podzielony na 100 udziałów, po 40 złotych każdy udział, przyczem koncesję otrzymano na 30 udziałów, 70 udziałów wpłacono gotówką. Zarządanie i prowadzenie sprawy i interesów spółki należąć będzie do Pawła Bibera i Leona Bibera, którzy będą zarządcami i przedstawicielami spółki i im też służyć będzie, obn tycznie lub każdemu oddzielnie prawo wykonywania w imieniu i na rachunek spółki wszelkich czynności wchodzących w jej zakres, a w szczególności każdy z nich będzie miał prawo zastępować spółkę przed Generalną Dyrekcją i otterji Państwowej w Warszawie i innymi władzami, podpisywać podania, deklaracje, zgłoszenia.

w dniu 20 sierpnia 1932 roku.

115. „Kolektura Polskiej Państwowej Loterii Klasowej Nr. 902 Mikołaj Sosnowski spółka z ograniczoną odpowiedzialnością”. Prowadzenie kolektury Polskiej Państwowej Loterii Klasowej w Częstochowie przy ulicy Narutowicza Nr. 59. Istnieje od 16 kwietnia 1932 roku. Oddziałowa niema. Kapitał zakładowy spółki wynosi 4.000 złotych, podzielony na 100 udziałów, po 40 złotych każdy udział, przyczem koncesję otrzymano na 30 udziałów, 70 udziałów wpłacono gotówką. Zarządanie i prowadzenie sprawy i interesów spółki należąć będzie do Pawła Bibera i Leona Bibera, którzy będą zarządcami i przedstawicielami spółki i im też służyć będzie, obn tycznie lub każdemu oddzielnie prawo wykonywania w imieniu i na rachunek spółki wszelkich czynności wchodzących w jej zakres, a w szczególności każdy z nich będzie miał prawo zastępować spółkę przed Generalną Dyrekcją i otterji Państwowej w Warszawie i innymi władzami, podpisywać podania, deklaracje, zgłoszenia.

w dniu 20 sierpnia 1932 roku.

116. „Kolektura Polskiej Państwowej Loterii Klasowej Nr. 902 Mikołaj Sosnowski spółka z ograniczoną odpowiedzialnością”. Prowadzenie kolektury Polskiej Państwowej Loterii Klasowej w Częstochowie przy ulicy Narutowicza Nr. 59. Istnieje od 16 kwietnia 1932 roku. Oddziałowa niema. Kapitał zakładowy spółki wynosi 4.000 złotych, podzielony na 100 udziałów, po 40 złotych każdy udział, przyczem koncesję otrzymano na 30 udziałów, 70 udziałów wpłacono gotówką. Zarządanie i prowadzenie sprawy i interesów spółki należąć będzie do Pawła Bibera i Leona Bibera, którzy będą zarządcami i przedstawicielami spółki i im też służyć będzie, obn tycznie lub każdemu oddzielnie prawo wykonywania w imieniu i na rachunek spółki wszelkich czynności wchodzących w jej zakres, a w szczególności każdy z nich będzie miał prawo zastępować spółkę przed Generalną Dyrekcją i otterji Państwowej w Warszawie i innymi władzami, podpisywać podania, deklaracje, zgłoszenia.

w dniu 20 sierpnia 1932 roku.

117. „Kolektura Polskiej Państwowej Loterii Klasowej Nr. 902 Mikołaj Sosnowski spółka z ograniczoną odpowiedzialnością”. Prowadzenie kolektury Polskiej Państwowej Loterii Klasowej w Częstochowie przy ulicy Narutowicza Nr. 59. Istnieje od 16 kwietnia 1932 roku. Oddziałowa niema. Kapitał zakładowy spółki wynosi 4.000 złotych, podzielony na 100 udziałów, po 40 złotych każdy udział, przyczem koncesję otrzymano na 30 udziałów, 70 udziałów wpłacono gotówką. Zarządanie i prowadzenie sprawy i interesów spółki należąć będzie do Pawła Bibera i Leona Bibera, którzy będą zarządcami i przedstawicielami spółki i im też służyć będzie, obn tycznie lub każdemu oddzielnie prawo wykonywania w imieniu i na rachunek spółki wszelkich czynności wchodzących w jej zakres, a w szczególności każdy z nich będzie miał prawo zastępować spółkę przed Generalną Dyrekcją i otterji Państwowej w Warszawie i innymi władzami, podpisywać podania, deklaracje, zgłoszenia.

w dniu 20 sierpnia 1932 roku.

NA JESIEŃ!



Pasta nr. 90



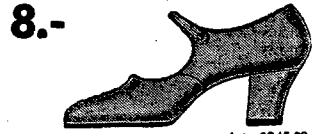
7.-
21-26 Sznurowane buciki dla dzieci od lat 2-3 w kolorze brązowym lub czarnym.



6.-
27-34 Ciepłomowe dziecięce śniegowce w czarnym kolorze.



12.-
37-34 Brązowe buciki dla chłopców. Mocny dół, boks, skórzana podeszawa. Nr. 35-38 Zł. 16.-



8.-
Wygodny i lekki prunek na słupkowym obcasie



10.-
Eleganckie i łgine czółenka z czarnegoksamitu zastępuje zamsk.



16.-
Sportowy pantofelek z brązowego boku na niskim obcasie.



19.-
Lakierowy pantofelek na paseczku. Zawsze modny i elegancki



5.-
Kolasze z językiem i bez języka. W naj- lepszym blacie zachowujące suche obwie.



16.-
Męskie brązowe lub czarne półbuciki z bo- 'su na skórzanej obcaszwie.



19.-
Czarne sznurowane buciki z mocnego bokasu ze silną skórzaną podeszwą. S. 39-Pa

Buta

Do każdej pary obuwia—odpowiednie pończoszki. Korzystajcie z naszego obfitego wyboru.

Ze świata.

(X) Szpitalnictwo misyjne w Chinach. Na terenie Chin działa obecnie około 250 szpitali prowadzonych przez misje katolickie. Opiekę nad chorymi, których liczba przekracza 1 milion rocznie sprawuje w tych szpitalach 714 lekarzy (w tym 400 Chińczyków) i 956 sióstr pielęgniarek, z czego 243 przybyło tu z Europy. Za najstarszy szpital misyjny uważany jest blisko sto lat działający szpital w Kantonie.

(X) W poszukiwaniu grobu Aleksandra Wielkiego. Z Aleksandrii wyruszyła ekspedycja naukowa ku granicy Egiptu i Cyrenajki, aby przeprowadzić badania w pobliżu oazy Amona w pustyni Libijskiej, których celem ma być odnalezienie grobu Aleksandra Macedońskiego. Grób wielkiego zdobywcy znajduje się

podobno w mauzoleum, na ruinach którego wzniesiono później meczet.

(X) Ze sceny do klasztoru. Pisma paryskie donoszą o wstąpieniu do zakonu Kartuzów ulubienca publiczności paryskiej akora Henri Vermeil. Jak widać — czyn Yvonne Hautin z Komedii Francuskiej dał początek zmianie nastrojów wśród artystów we Francji, którzy porzucają błyskotliwe swoje kariery życiowe dla ciszy klasztornej.

(X) Rogi jelenia z epoki lodowej. Jak donoszą z Budapesztu, w miejscowości Jand, w komitacie Bereg, znaleziono wielkiej rozpiętości doskonale zachowane rogi olbrzymiego jelenia z epoki lodowej (Cervus Giganteus). Rogi oddano do muzeum w Debreczynie.

(X) Paryż stolica wrocław. Paryska prefektura policji oblicza ilość praktykujących w stolicy Francji wrocław i wrocławiarzy na 70.000, z czego 99 proc. sta-

nowią przedstawicielki płci pięknej. — Wrócki i wrocław uprawiają głośną reklamę w prasie, drogą ulotek i plakatów etc. Policja toleruje ten „przemysł” dopóty, dopóki jego przedstawiciele placą regularnie podatki, które można nazwać służbistwem podatkiem pośrednim od głupoty ludzkiej.

CO USŁYSZYMY DZIS PRZEZ RADJO?

SOBOTA, 1 PAŹDZIERNIKA.
Warszawa — fala 1411,8 m. moc 120 kw. 11'58 Sygnał czasu, hejnał z Krakowa, 12'10 Codz. przedkład prasy polskiej, 12'40 Komunikat meteor. 12'45 Muzyka gramof. 15'00 Komunikat gospod. 15'10 Muzyka gramofon. 15'30 Wiadomości wojskowe i strzeleckie, 15'40 Słuchowisko dla dzieci, 16'05 Muzyka gramofonowa, 16'35 Komunikaty rybackie, 16'40 Przedkład wydawnictw, 17'00 Koncert popołudniowy, 18'00 Nabożeństwo z Wilna, 19'00 Muzyka gramof., 19'10 Rozmaitości, 19'30 Komunikat o hodowli koni, 19'35 Prasowy dziennik radij, 19'45 Wiadomości rolnicze, 20'00 Muzyka lekka, 20'55 Feljeton, 21'10 D. c. muzyki lekkiej, 21'50 Dodatek do pras. dz. radij, 21'55 Komunikat meteor. 22'05 Koncert fortep.

22'40 Wiadomości sportowe, 22'50 Muzyka tan SOBOTA, 1 PAŹDZIERNIKA.

Katowice — fala 408,7 m. moc 12 kw. 11'58 Sygnał czasu z Warszawy, hejnał z Krakowa, 12'10 Codz. przedkład prasy z Warsz. 12'20 Muzyka gramofon, 12'40 Komunikat meteor. z Warsz. 12'45 Muzyka gramofon, 14'00 Komunikat gospod. 15'00 Komunikat gospod. z Warszawy, 15'10 Intermezzo muz. 15'30 — 16'05 Transmisja z Warsz. 16'05 Intermezzo muz. 16'20 Skrzynka pocztowa dla dzieci, 16'40 — 19'00 Transmisja z Warszawy i Wilna, 19'00 Muzyka gramofonowa, 19'15 Feljeton sportowy, 19'35 Pras. dziennik radij, z Warsz. 19'45 Odczyt, 20'00—24'00 Transm. z Warszawy.

Napiwek. — Mac Ady, najbardziej szkodliwie ze Szkotów, kończy obiad w jednej z restauracji londyńskich. Woła kelnera: — Panie starszy, jeden penny spadł pod stół. Jeśli go pan znajdzie, proszę mi go zwrócić! Jeśli nie, może zatrzymać go pan jako napiwek. — Szkot u lekarza. — Ależ wybaczy pan, panie doktorze, odemnie nie będzie pan chyba żądał pełnego honorarium. Niechże pan doktor weźmie pod uwagę, że to ja zaraziłem grypa całą okolicę.

36. ERNEST FOX. Przedruk wabroniowy.

Tajemnicza Dama

Przekład autoryzowany z francuskiego.
— Frank doszedł do dwustu dwudziestu dzisiaj. Najwyższy czas z tem skończyć. Co — zakończył komisarz.
Kiedy wyszli na ulicę, zdenerwowany Randall zwrócił się do Szkota:
— No, i co pan na to mówi?
Mac Leighton odpowiedział poważnie:
— Mój Boże, cóż pan chce? On ma rację. Czy może sobie pan wyobrazić, jakie wrażenie wywołałaby w całej Europie wiadomość o zaarrestowaniu w Belgii bandy szpiegów niemieckich.
— Jednak to oburzające — rzekł młody człowiek ze złością. — Mam nadzieję, że mimo to nie pozwolą tym bandytom prześladować nas w dalszym ciągu...
Szkot poklepał go po ramieniu.
— Proszę się nie unosić, kochany panie Randall. Cóż pan chce, polityka ma często rację, których rozum nie uznaję... Wszystko jakoś się ułoży. Zastanówmy się lepiej, co nam teraz należy zrobić...
— Ja już się zdecydowałem. Udam się zaraz do willi Kajzera i spędzę choć by całą noc w sekretnym korytarzu.
— Chciał pan powiedzieć: udamy się. Przecież pan sobie nie wyobraża...
Robert uśmiechnął mu serdecznie rękę i poszli szybko przed siebie. Nadjechała taksówka, Robert zatrzymał ją i ka-

zał odwiedzić się do ostatniej willi. Był zdenerwowany i nie mógł usiedzieć na miejscu.
— Zimnej krwi, panie Randall! — uspokajał go Szkot. — Jeżeli pan podda się do tego stopnia nerwom, to zrobimy jakiegoś głupstwa...
— Ja wiem, że to śmieszne u mężczyzn, który brał udział w wojnie i to w najniebezpieczniejszej, bo powietrznej. Ale zapewniam pana, że od chwili, w której popełniłem to szaleństwo, pozostawiając tam Betty, nie opuszczam niej ze przeczcziwie... Zobaczy pan, że czeka ją coś złego...
— Zaraz widać, że pan jej nie zna. Nie zna pan Betty, mojej koleżanki z Service. Bywała już w gorszych opałach...
Randall potrząsnął głową:
— Von Kreifeld to niegodziwy brutal, zdolny do wszystkiego... — Lecz opamięnując się dodał: — A no, zobaczmy. Auto zatrzymało się i podszli do muru, przy którym Jim i Robert spędzali na zmianę tak długie godziny.
Było już koło ósmej wieczorem, a jeszcze zupełnie jasno. Droga jak zwykle była zupełnie pusta.
Gdy zbliżali się do zakrętu, usłyszeli głuchy odgłos, jakby wybuchu.
Randall zbladł.
— Ten odgłos dochodzi z parku, z podziemnego korytarza! — zawołał zdławionym głosem i pobiął całym pędem wzdłuż muru ginącego w lesie.
Mac Leighton starał się nie pozostawać w tyle. Dogonił go przed tajemnym wejściem już otwartym.

— Prędko — zawołał Robert — niech pan schodzi za mną po drabinie...
Zniknął w korytarzu, Szkot za nim.
Robert zapalił zapalke; Mac Leighton wyciągnął z kieszeni latarkę elektryczną. Szli teraz szybko. Nagle Robert krzyknął i przypadł do ziemi; przed nim leżała nieruchomo jakaś ciemna postać...
— To Betty. Betty! — zawołał rozpaczliwie.
Kiedy Szkot ukłękł również, Robert podniósł rękę i zauważył na niej z przerażeniem krew.
Mac Leighton usunął go z łagodną stanowczością:
— Proszę mi pozwolić obejrzeć.
Ciało młodej dziewczyny leżało na boku. Delikatnie położył ją nawznak, przyłożył ucho do serca i potrząsnął po chwili z zadowoleniem głową. Pokazał lewe ramię, które zwisło po uniesieniu jej z ziemi.
— To nic poważnego — rzekł z radością. — Kula utkwiła w ramieniu.
W tym momencie Betty jęknęła i instynktownie dotknęła ręką zranionego miejsca.
— Widzi pan, wraca do siebie.
ROZDZIAŁ XIX.
— To wszystko przez pana rewolwer — wymówiła z trudem Betty, powstrzymując grymas bólu.
Leżała w hotelu „des Bains” w pokoju, sąsiadującym z pokojem Roberta. Przed chwilą wyszedł chirurg, który usunął z ramienia kule. Oświadczył, że rana nie przedstawiała żadnego niebezpieczeństwa, ale kazał odpocząć parę

dni, w zupełnym spokoju.
— Jakim sposobem? — zapytał Randall, który odwiedził ją wraz ze Szkotem. — Czyż to właśnie z tego rewolweru do pani strzelano?...
— Nie, nie... to bardzo proste. Po odejściu pana pozostawili mnie samą dłu, bardzo długo... Oczekiwanie było tem bardziej denerwujące, że zapowiedzieli mi, że o piątej przyjdą zwolnić mnie z więzów. Upłynęły najmniej dwie godziny i już myślałam, że o mnie zapomnieli, kiedy wreszcie powróciła moja Niemka, ta, która pilnowała mnie od rana, i powiedziała burkliwie: „Bardzo przepraszam, miss, ale moja zastępczyni zawiadła mnie, a ja byłam przerażona, że zmechna...” Rozwijała mi nogi, potem odwróciła mnie, aby rozwiązać ręce i przy tym ruchu uchyliła poduszkę, odkrywając wielki browning, który wysunął się na łożko.
Randall zagrzył wargi:
— To było idiotyczne z mojej strony, a wyobrażałem sobie, że tak właśnie będzie dobrze.
— Oczywiście pan dobrze zrobił, ale los spłatał nam figla. Kobieta przyskoczyła, chwyciła rewolwer, skierowała go w moją stronę i zaczęła krzyczeć: Co to ma znaczenie? Skąd pani to ma? Ludwiku, Ludwiku! Ukazał się zdenerwowany narzeczoną. Zamienili znowu parę zdań w swem niezrozumiałem mterczu, poczem on szybko wszedł, a ona została z wymierzonym w nią strone rewolwerem.

Reklama jest dzwignią przemysłu i handlu, kto chce więc pozyskać jak najliczniejszą klientelę, niech się ogłasza w „Głosie Czesłochowskim”, najpoczytniejszym miejscowym organie prasy — Największy nakład! — Najtańsze pismo! — Największy format! — Dział drobnych ogłoszeń poczynając od 1 zł. 50 groszy. — Ceny prenumeraty i ogłoszeń na l. kol

Każda nowa podwyżka taryfy obowiązuje wszystkie już przyjęte ogłoszenia od dnia zamknięcia cen bez uprzedniego zawiadomienia. — Na zasadzie uchwał Zjazdu Związku Prasy Prowincjonalnej wszystkie komunikaty instytucji prywatnych i społecznych, podlegają opłacie. — Do numerów gwiazdanych i niedzielnych podane w interesie klienteli, aby wszelkie ogłoszenia i komunikaty były nadawane w przeddzień do godziny 10-jej rano.

Omyłki w ogłoszeniach nie spowodują do żadnych zwrotów gotówki i nie obowiązują Administrację do bezplatnego powtórzenia ogłoszenia, o ile treść i sens nie zostały wypaczone. — Za terminowe zamieszczenie ogłoszeń Administracja nie odpowiada. Zastrzeżenie miejsca bywa względnie na tyłu, o ile zezwala na to względy techniczne. Nie przyjmujemy się odpowiedzialności za omyłki powstałe przez undanie tekstu telef