

GONIEC CZĘSTOCHOWSKI

DIENNIK POLITYCZNY, SPOŁECZNY, EKONOMICZNY I LITERACKI.

Tatr „NOWOŚCI”

w Częstochowie, 1-sza Aleja 12.
Program od soboty 22 sierpnia i dni następnych
Pomimo kolosalnie drogiej dzierżawy za film powyższy, ceny miejsc nie podwyższono i dajemy 2 se-
t. j 12 aktów razem.
Początek przedstawień w dniu powyż. o godzinie 5 ej
w sobotę o 4-ej, w niedzielę i święta o 3-iej po poł.
Orkiestra pod wytrawną batutą p. M. Szmulowicza.
Ceny miejsc krzesło 1 zł., Łoże 1 zł. 50 gr., galerja
50 gr. włącznie z podatkiem miejskim.

Dziś Inauguracyjne otwarcie sezonu jesiennego. Po gruntownym remoncie dajemy najpotężniejsze arcydzieło film. na sezon 1925 r.

Dorota Vernon

W roli głównej ulubienica publiczności
Częstochowskiej słodka, czarująca
Mary Pickford

w 12 aktach, 2 serjach razem.

Reżyserji Marchall' Neilau'a

O własny dobrobyt.

Bogactwo i dobrobyt całego narodu jest jedyną wytyczną polityki gospodarczej. Dlatego też najlepsze umysły mężów stanu, polityków i ekonomistów szukają bezustannie dróg i sposobów, by osiągnąć ten cel — z którym łączy się po-
tęga, kultura i tyle innych dróg idealnych.

Stara szkoła merkantylistów widziała bogactwo kraju w ilości jego zasobu ropy, fizjokratyzm — w produkcji rolnej, a szkoła liberalna Adama Smitha — w pracy. Ojciec ekonomiki ma słusność, z tem uzupełnieniem, że bogactwo kraju za-
leży od całości kształtu prac, a przede-
wszystkiem od wysoce kwalifikowanej pracy handlowej.

Istotnie bowiem, kraj posiadający naj-
bardziej pracowitą ludność o niskiej stopie-
życiowej bez twórczej myśli handlowej stanie się krajem niewolników, nędznym nad wyraz, pracującym krwawo dla ob-
cych.

Również tak zwane „bogactwa natu-
ralne” nie są bogactwem, dopóki nie zo-
staną wykorzystane przez myśl i przez
czyn gospodarczą. — Widzimy wszak
tyle krajów, zasobnych w ogromne
zboża mineralów posiadających nie-
wyczerpane zapasy sił naturalnych w po-
staci rzek i wodospadów, a te w niemniej
stojących, na bardzo niskim stopniu do-
brobytu i kultury gospodarczej.

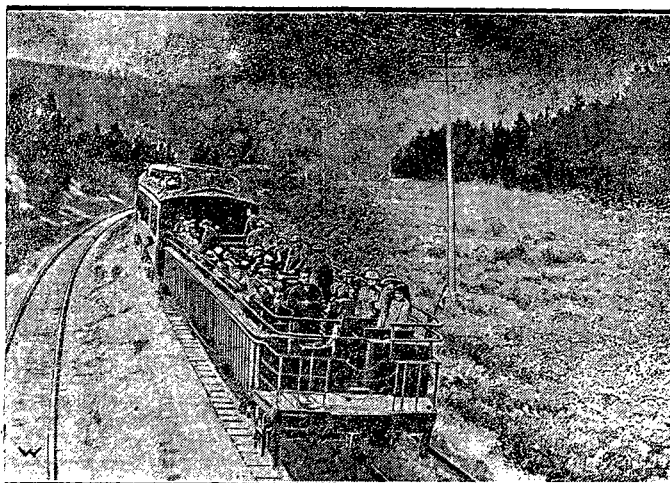
Z drugiej strony spojrzmy na kraje
silne gospodarczo, a jednakże znajdujące
się w jaknajmniej korzystnych warun-
kach przyrodzonych. Weźmy jako ty-
powy przykład Szwajcarię — bez dostępu
do morza, bez kanałów, bez złoty mine-
ralów, w szczególności bez węgla i żelaza,
posiada ona potężny przemysł i handel,
sięgający do najdalszych krańców
świata, a odsetek nędzarzy jest tam za-
dziwiająco znikomym.

Cóż więc jest podstawą tego bogactwa,
jak nie człowiek? Co stworzyło do-
brobyt ten, jak nie emanacja tego czło-
wieka — śmiałość i przedsiębiorcza myśl go-
spodarcza.

Czemże zresztą były wysiłki naszych
mężów stanu Księstwa Warszawskiego i
Król. Kongr., jak nie dążeniem do
wychowania zastępów wod-
zów gospodarczych, czy to
przez ściąganie wzorów z zagranicy, czy
przez działalność, budzącą z uśpienia

myśl gospodarczą w mózgu rdzennie
polskich.

Musimy więc przyznać, że pro-
blem dobrobytu Polski jest pro-
blem wychowania ludzi w duchu
ekonomicznym i handlowym,



Spacerowe pociągi zagranicą.

Niektóre koleje zagraniczne wprowadziły dla wygody spacerowiczów wy-
godne wagony otwarte, z których zachwycać się można pięknoscią okolic.

a w związku z tem zrozumiemy doniosłą
rolę, jaką właśnie w Polsce winno
odegrać szkolnictwo handlo-
we. Lecz nie dość na tem, aby szkoły
handlowe istniały w dostatecznej ilości,
tu chodzi przede wszystkim o jakość,
bowiem nasze Uczelnie handlowe mają
w porównaniu z zagranicą bez porówna-
nia cięższe i donioślejsze zadanie nie
wypuszczania w świat buchalterów, biu-
ralistów etc., lecz wychowania
kupca polskiego. krzewienie du-
cha handlowego.

Przeczytajmy ciekawą powieść R. He-
rzoga — „Hanzeaci”, a ujrzymy, co to
jest ów „duch handlowy” — gorące
umiłowanie zawodu kupca,
śmiałość i przedsiębiorczość, a za-
razem wysoka etyka i ideolo-
gja. Przyjdzie mi wówczas do prze-
konnania, że środowisko, przesycone tego

rodzaju ideologją, wychowuje samo, a
szkoła to wychowanie tylko — uzupeł-
nia.

A gdy owego środowiska, jak u nas
w Polsce, niema? Wówczas cały ciężar
spada na szkolnictwo
handlowe, a jeśli szkolnictwo to wi-
dzi zadanie swe tylko w nauczaniu,
mniej lub więcej dyletanckim, księgowo-
ści, arytmetyki handlowej etc., to nie do

nauczaniem handlowości. Mr. Frank V.
Thomson. Naczelny Inspektor Szkół w
Bostonie, dowiódł, że zaledwie od 13 do
19 procent pracowników handlowych tego
miasta zatrudnionych jest w charakterze
techników biurowych, to jest księgowych
stenoğrafów, biuralistów etc., a co naj-
ważniejsze, widoki awansowania pracow-
ników tego działu są bardzo mierne. —
Cóż z tego wynika? Oto technika-
mi biurowymi pozostają naj-
mniej zdolni, wynoszą oni w szkol-
nictwie amerykańskim do 20 proc. A
szkoły handlowe w Polsce... dają ich pra-
wie pełne 100 proc.

„Technika biurowości — powiada pan
Walters — przedstawia mechaniczną stronę
handlu — brak jej jest powiewu żywej my-
śli twórczej. — Dlatego też nasze dawne
szkolnictwo handlowe, które w tym tylko
widziało nauczanie handlowości, przycią-
gało przeważnie młodzież najmniej uzdol-
nioną, dziś jest naodwrot — mniej zdolni
idą do szkół ogólnokształcących”.

Jakież upokarzające refleksje budzi za-
nie to w duszy Polaka — owo „dawne”
szkolnictwo amerykańskie, które nie od-
powiadało swemu zadaniu, jest wszak
dzisiejszem szkolnictwem handlowem Pol-
ski. Niezwłoczne przystąpienie do zrefor-
mowania naszego szkolnictwa handlowe-
go jest nakazem konieczności państwo-
wej.

Należy przede wszystkim dać Polsce
szkołę średnią typu ekonomiczno-handlo-

Artykuły Budowlane

Cement, wapno lasowane
i nielasowane, cegła budo-
wlana i ogniotrwała, dachówka
azbestowo-cementowa
(ETERNIT) i gliniana, papa
i smoła do dachów, gwoź-
dzie, wyroby cementowe (ru-
ry, płyty chodnikowe i po-
sadzłkowe), posadzki terako-
towe (Tow. Akc. Dziewul-
ski i Lange). i t. p. —

Dostawa ze składu oraz bezpośrednio
z fabryk.

DOM PRZEMYSŁOWO-HANDLOWY

Zdzisław Ryłski

Spółka Akcyjna

Częstochowa, Kościuszki Nr. 49 tel. 1-86.

Węgiel

z dostawą do domu z najprzedniej-
szych kopalń t. j.

Kazimierz, Juliusz, Flora, Modrzejów.

zamówienia przyjmuje

Władysław BONCZYK

II Aleja 36

Franciszek PRZEO R

III Aleja 46.

SYNDYKAT ROLNICZY CZĘSTOCHOWSKI

Spółka Akcyjna

poleca na sezon jesienny:

Maszyny i narzędzia rolnicze

Nawozy sztuczne

Zboża siewne oryż. i odsiewy

Zboża przemiałowe i pasze treściwe

Zelazo, papę, smołę, cement

Wyroby żelazne i naczynia kuchenne

Nafte, smary i oleje

Sól jadana i bydłęca, szara

Wszelkie artykuły dla rolników i przem. rolnego.

Biurowo ul. Kilińskiego Nr. 3. — Telefon Nr. 270 i 173.

Sklep Krakowska Nr. 1. — Składy Krakowska Nr. 15.

Filje w Krzepicach, Przyrowie, Żarkach - Agentura w Wieluniu.



Szkoła Tańców Baletm. Parnasowa

I-sza Aleja Nr. 9 (Sala Resursy.) Tel. 3-27.

Przyjmuje zapisy codziennie od 5 do 9 wieczorem na oddział I-szy (początkowy i II-gi) oraz na kurs tańców najmłodniejszych. Specjalny komplet „ostatnich nowości” dla uczniów i uczennic którzy weszłym sezonie, skończyli cały kurs tańców rozpocznie się dnia 1 września r. b. o godz. 7 w. W niedzielę dn. 23 sierpnia r. b. otwarcie sezonu i lekcja praktyczna o godz. 7 wiecz. — Lekcje praktyczne w czwartki, niedziele i święta 7 wieczorem. Specjalny kurs rytmu, plastyki i tańców dla dzieci. **Ostatnie nowości La Florida, Le Raleo.** Uwaga: Szkoła przyjmuje zdolne dzieci na specjalny kurs rytmu.

POKOST, FARBY I LAKIERY
 po cenach konkurencyjnych
 poleca:
W. ORZEŁ SKŁAD APTECZNY
 III-cia Aleja 46.

Na warunkach dogodnych
 poleca firma
EDWARDA KINDERMANA
 Kościuszki 26. Tel. 341. — Filja II-ga Aleja Nr. 35.
 Kompletowe wyposażenie, jadalnie, salony, gabinety, i kuchnie. Szafy, bielizniarki, łózka, szafeczki, umywalnie, łóżecka, toaletki, kredensy, stoły, krzesła, fotele, zegarówki, trema biurka, biblioteki, fotele klubowe, otomany, kozetki, materace sprężynowe, różne meble żelazne, wózki dziecięce, wózki i łóżecka dla lalek, saneczki itd. Wyroby koszykarskie. Wielki wybór chodników, dywanów ceratowych, linoleum i firanki.

SKŁAD WYROBÓW EMALJOWANYCH
St. Kieszczyński
 Częstochowa, Żelazna Nr. 11

Posiada na składzie postumenty do misek, miski oraz umywalnie do rąk (z automatycznym zamykaczem) polecane przez Urząd Zdrowia miasta Częstochowy dla sklepów.
 Poleca naczynia emaljowane po cenach najtańszych.
HURT! DETAŁ!

SZKOŁA TAŃCÓW
 b. art. bał. K. KOSTECKIEGO
 w lokalu własnym, ul. Jasna 49, 3 dom od ulicy Kościuski: obok p. Kindermana.
 Przyjmuje zapisy na kursy I-początkowy, II-gi, na kurs tańców najmłodniejszych i Mazura, codz. od 10 rano do 9 wiecz. Lekcje wykładowe rozpoczyna się z dniem 1 września, uprasza się W.P. o wcześniejsze zapisywanie się na kursy. — Lekcje w kompletach i oddzielnie codz. od 10 rano do 11 wiecz.
 Przyjmuje zapisy na kurs rytmicz., plastyki i tańców dla dzieci od 14, w niedzielę dn. 23 sierpnia r. b. „Otwarcie sezonu”
 Lekcją ogólną-praktyczną początek o godzinie 7-jej wiecz.
 Lekcje ogólną-praktyczną w czwartki, soboty, niedziele i święta od godz. 7 wiecz.

Dnia 1-go Września r. b., otwarta zostanie
SZKOŁA FROEBLOWSKA
KRYSTYNY EBERTÓWNY
 ul. Kościuski Nr. 21.
 Zapisy dzieci przyjmuje kancelarja od 20 Sierpnia r.b. od 10 rano do 1 p.p.

H. IMICH
 II-ga ALEJA Nr. 16 w PODWÓRZU.
 Farby, pokosty, cement, gips.
 Papiery: Pisemny, pakowy i tektura.

Na sezon jesienny i zimowy najmłodniejsze i najwykwintniejsze
materiały na garnitury i palta męskie oraz na okrycia damskie
 POLECA
SKŁAD SUKNA i KORTÓW
D. ZYSSER
 w Częstochowie, I Aleja 2 (w podwórzu) tel. 4-59.
 UWAGA!! Marengo na mundury uczniowskie. UWAGA!!
 CENY NAJPRZYSTĘPNIEJSZE. DOGODNE WARUNKI.

FABRYKA INSTRUMENTÓW MUZYCZNYCH
STEFAN MAŁKO
 W CZĘSTOCHOWIE, ULICA PIŁSUDSKIEGO Nr. 11.
 Konto czekowe P. K. O. Nr. 62,939.
 WYRABIA:
 1. Instrumenty koncertowe dla orkiestr wojskowych i cywilnych.
 2. Sygnały wojskowe, dla Straży Ogniowej, trąbki myśliwskie.
 Przerabia, reperuje, zestraja, koreguje instrumenty smyczkowe, strunne, samogrające i t. p.
 Na składzie posiada: Instrumenty i części muzyczne wszelkiego rodzaju.

50). **ELEONORA GLYN.**
Pod wrażeniem Sfinksa
 Tłumaczyła z angielskiego Hajota.
 I wśród żartów i śmiechów i opowiadań o dziwnych przygodach jeden tylko Stefan Strongi zauważył gorączkowy blask jej oczu i niezdrowe wypieki na policzkach.
 Gdy z nadejściem nocy znalazła się znów sama, ani na chwilę nie mogła zmużyć oka. Nie kładła się wcale. Chodziła po sypialni miotana najstraszliwszym niepokojem. A jeżeli Kola nie wróci we wtorek? Jeżeli nie zobaczy go już nigdy? A co się stanie, jeżeli i ona także, jak biedna Mary Gibson...
 Nazajutrz około jedenastej zrana lokaj w libery Mitosławskich przybył z listem; w szyćwnej, dużej, zapieczętowanej kopercie Tamara nigdy dotąd nie widziała pisma Koli. Drżącymi palcami zламала pieczętkę.
 List był datowany z Mitosławia, tego dnia, kiedy opuściła Moskwę.
 Zawierał tylko kilka słów:
 „Do Pani Loraine”
 „Pani. Piszę z prośbą, byś Pani raczyła oddać mi swoją rękę. Jeżeli pani wyświadczy mi ten zaszczyt, postaram się uszczęśliwić ją. Oczekując łaskawej odpowiedzi, pozostaję
 Pokornymi i oddanymi sługą
 Mikołaj Mitosławski”

I znowu jak już raz w życiu pod Tamarą ugłębił się kolana. Siadła pośpiesznie na łóżku, nie zdolna zebrać myśli.
 — Posłaniec czeka, proszę pani — rzekła pokojówka we drzwiach.
 Tamara ocknęła się z odrętwienia i usiadła przy biureczku. Zrazu nie mogła utrzymać pióra w drżącej ręce, lecz znów wysiłkiem woli powściągnęła to drżenie i odpisała.
 „Do księcia Mitosławskiego”
 „Panie. Nie mam innej drogi wyjścia. Przyjmuje”
 Tamara Loraine.
 Włożyła list do koperty i zapieczętowała własną pieczętką i blado-niebieskim lakiem.
 Następnie, gdy pokojówka z listem odeszła, położyła ręce na kolanach i siedziała, patrząc przed siebie, wciąż nie zdając sobie sprawy z miotających ją uczuć.
 Tak zastała ją księżna, gdy przyszyła wkrótce potem dowiedzieć się o jej zdrowie.
 — Tamaro, dziecko najdroższe, niepokój mnie strasznie. Zaufaj mi, Kochanie. Powiedz, co się stało?
 I, objawwszy jej tkliwie, zaczęła ją pieścić i pocieszać.
 Tamara zdrząła, i podniosła się.
 — Kola oświadczył się o mnie, mateczko — rzekła — Posłałam mu własną rękę zezwalającą odpowiedź.
 Księżna zbyt wiele miała taktu, by wypyttywać się dalej. Ucałowała Tamarę, mówiąc jej, jak bardzo się cie-

szy i życzy jej szczęścia. Zupełnie tak, jak gdyby nie było w tem wszystkim nic zagadkowego.
 Późtem zostawiła ją samą. A Tamara, ubierając się, myślała tylko o tem, że im prędzej wszystko się odbędzie, tem lepiej. Post już się zbliżał, mógł to być pretekst do przyspieszenia ślubu, o co w danej chwili jedynie jej chodziło.
 O dwunastej księżę Mitosławski przyszedł zapytaniem, czy księżna Andrzejewicz może go przyjąć i zaraz potem wszedł do salonu.
 Był ubrany w galowy mundur i obojętnie jego było nacechowane wielką powagą i skupieniem.
 — Przychodzę, księżno, prosić cię o zezwolenie na moje małżeństwo z twoją chrześniaczką — rzekł, całując jej rękę. — Tamara zgodziła się zostać moją żoną i jeżeli ty, droga księżno, nie masz nic przeciwko temu, nie mi do szczęścia brakować nie będzie.
 — Kola, chłopcze drogi — szepnęła księżna. — Jeżeli... jeżeli tylko jesteś pewnym, że będzie to szczęściem dla was obojga, to oczywiście nie bardziej uradować bymnie nie mogło, ale...
 — Będzie to szczęściem dla nas obojga — odpowiedział.
 Tu rozkrochmał się nieco i całując znów rękę księżny, dodał:
 — Droga Tantine, nie troszcz się. Przyrzekłem ci, że będziemy szczęśliwi.
 Księżna była do głębi wzruszoną. Wiedziała, że coś kryje się na dnie te-

go wszystkiego, ale przywykła wierzyć ślepo Koli, i wiedziała, że słowa na próżno nie dawał. Więc nie pytała o nic.
 — Może Tantine pójdziesz po moją narzeczoną — rzekł księżę po chwili. Pragnę otrzymać ją z twojej ręki.
 Księżna, coraz bardziej wzruszona, wyszła i wkrótce wróciła, wiodąc za sobą Tamarę, która wcale nie wyglądała na tryumfującą, rozpromienioną narzeczoną. W obcisłej, szaro-niebieskiej sukni, robiła wrażenie dziewczęci, która nie śmie podnieść oczu. Księżna ujęła jej zimną jak lód, drżącą rączkę i złożyła ją w dłoń Koli; poczem pobłogosławiwszy i ucałowawszy ich oboje, pospiesznie wyszła z salonu.
 Gdy zostali sami Tamara nie poruszyła się z miejsca i nie podniosła oczu. On pierwszy przerwał milczenie. Ujął jej lewą rękę i podniósł do ust.
 Poczem zdjął jej z palca obrączkę i położył ją na stole, a na jej miejsce wsunął pierścionek zaręczynowy, obrączkę brylantową z rubinem.
 Tamara zdrząła. Spojrzała na rękę i wydało jej się, że wszystko, co było spokojem i bezpieczeństwem życia opuściło ją wraz z usunięciem tej skromnej, złotej obrączki. Nie uczyniła żadnej uwagi nad pięknnością pierścionka, nie podziękowała mu; stała chłodna i martwa jak posąg.
 — Racz, pani, przyjąć moją podziękę, za twoje zezwolenie — rzekł Kola sztywno — postaram się, byś go nie pożałowała.
 (d. c. n.)

Teatr „Odeon”

Program od soboty 22 do wtorku 25 sierpnia

Szczegóły w afiszach i programach. Początek ostatniego seansu o g. 10 wiecz.

Ceny miejsc popularne: Krzesło tylko 1 złoty (z podatkiem.)

Najnowszy Film wytwórni „Paramount” w New-Yorku!

EMIGRANTKA (Dzieje carskich brylantów).

Dramat obyczajowo-sensacyjny w 7-miu wielkich aktach. W rolach głównych: przepiękna ALICE BRADY i żywiłowa NITA NALDI oraz ich niezrównany partner D. POWELL. Rzeźbienie dzieje się w New-Yorku i miejscowości kąpielowej we Francji. Oszałamiająca wystawa! Przejądł najnowszych Kostiumów Kąpielowych! Czarażące Krajobrazy!

Nad program: Największy komik świata Mack Sennet w najnowszej swej kreacji p. t. „CO RAZ LEPIEJ” Przekomiczna farsa w 2-ach odsłonach.

Kino-Teatr „Nowy”

II-ga ALEJA Nr. 43.

Od piątku 21-go do poniedziałku 24-go sierpnia rb. (włącznie).

Sensacyjny film sezonu! Oczekiwana z utęsknieniem premiera!

KOBIETA NA ROZDROŻU

Dramat obyczajowy w 12-ach serjach 12-tych aktach (w jednym programie). W roli tytuł. piękność paryska France Dhelia W rol. gł. najpięk. kobiety Paryża. Przeszło 1000 najroskoszniejszych tancerki i statystek. Ceny miejsc zwykłe. Początek seansów: w dniu powszednie o godz. 5 i pół, w soboty o godz. 4 i pół, w niedzielę i święta o godz. 3 i pół po południu

Dział Adresowy.

Zgłoszenia do tego działu przyjmują (Kancelaria) Stow. Kupców Polskich Aleja III-cia Nr. 54. — Apteczne składy. Wacław Orzeł Aleja 46. Banki. Bank Związków Ziemi Sp. Akc. Aleja 22. Śląski Bank Kredytowy Tow. Akc. we Wrocławiu, Oddział w Częstochowie — ul. Panny Marji 18 Tel. 129 dyrekcja tel. 419. Drukarnie. F. D. Wilkoszewski Aleja Nr. 53. Dentyści. St. Patoczyński ul. Dąbrowskiego 6. Fabryki cukrów. Piotr Dębski ulica Piłsudskiego 17. Składy cukru i towarów kolonialnych. Kółko Kupców Polskich Sp. z ogr. odp. w Częstochowie II Aleja Nr. 39, tel. 501. Księgarnie. M. Lipska II-ga Aleja Nr. 23 Eger Antoni I-sza Aleja 14. LOTERIA PAŃSTWOWA Eger Antoni I Aleja Nr. 14 Księgarnia. a. Gmachowski II Aleja Nr. 89. Mięsy narowe. Seda Pile Krakowska 155. Techniczno-handlowe biura i domy. „Premi” Aleja 30. Składy kawy, herbaty, kakao. „Miska Kawa” Leon Piotrowski II Aleja Nr. 24 tel. 1 i 2, 40. Zakłady Miedziano-Kotlarskie. Józef Binert ul. Waly Nr. 8. Złazno wyroby i kuchenne naczyń. Witold Nowicki II Aleja 33. Edmund Heine Wieluński Rynek 54 (d. własny) Składnice Wyrobów Państwowego Monopolu Tytułowego. Wzrostowa Kupców Polskich w Częstochowie. S-ba z ogr. odp. II Aleja Nr. 39 teles 501.1

PRACOWNIA TRUMIEN

FRANCISZKA IWANSKIEGO

W CZĘSTOCHOWIE, UL. KRAKOWSKA Nr. 15 (NAPRZECIWI KOŚCIOŁA ŚW. RODZINY).

FILJA: UL. ŚW. BARBARY Nr. 15.

POLECA DUŻY WYBÓR TRUMIEN I WIENCÓW ORAZ WYNAJMUJE KARAWANY CZARNE I BIAŁE OSZKŁONE NA GUMACH. CENY PRZYSTĘPNE. TRUMNA DUŻA ZWYCZAJNA OD 10 ZŁ., DEBOWA KIELOWANA Z ŻELAZNEM OKUCIEM 80 ZŁ.

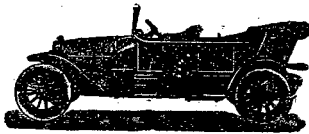
ZALATWIA POGRZEBY ZA GOTÓWKĘ I NA RATY.

JEDYNY

CHRZESCJANSKI

KANTOR

PRZEWOZOWY



Józefa Kossowskiego

w Częstochowie, ul. Św. Stanisława Nr. 5, dom własny, telefon Nr. 493.

Egzystuje od roku 1905-go.

Wynajmuje: Samochody osobowe, i towarowe Landa, Karety, Powozy, Bryczki, Platformy do przewożenia mebli, oraz wozy ciężarowe po cenach konkurencyjnych. O czym ma zaszczyt zawiadomić Sz. Kliencie. Obsługa solidna i szybka.

PAKI SKRZYNIĘ Walcówka

do sprzedania

Wiad. Adm. „GOŃCA”

III-cia ALEJA Nr. 52

ZAMIAST TRANU

UŻYWA SIĘ

SYROP JODO-TANNINOWY z FOSFOREM „ORBIS” (Sir. Jodo-tanninowy z ZAMIENIENIEM TRAN phosphoricus.)

PRZYJEMNYW SMAKU, CIEPŁY PRZYJMUJĄ DZIECI.

Wyrób T-wa dla Przem. i Handl. aptecz. „ORBIS” Sp. Akc. w Częstochowie.

Stow. Sp. „Jedność”

BAZAR III AL. Nr. 52.

poleca karty na ubrania towary lokalowe, obuwie, naczynia kuchenne, szkło różne, wazon, łyżki, noże, widelce, spodnie ubrania, galanterię i t.p.

Panie, dbające o swą cerę używają tylko

Crem „Lactolin”

Jest najpłynniejszym i wypróbowanym kosmetykiem dla pielęgnacji cery. Przeciw czerwonoci, chropowatości, piegom, pląmom, wrogom i opaleniznie. Udelikatnia i wybiela twarz. Dla panów po goleniu i masażu jest najlepszą antyseptyką i zabezpiecza od wszelkich podrażnień i pęknięcia skóry — utrzymując jej elastyczność.

Po użyciu CREMU LACTOLIN” cera staje się świeżą i młodzieńczą.

Żądać w aptekach i składach aptecznych.

Hurtowym dostawcą na Kielce jest skład apt. Kallicki na Sosnowiec Jagiellowicz.

Skład główny: FR. KLIMIEWICZ Częstochowa, ul. Kościuski 58 tel. 82.

P. DĘBSKI

FABRYKA Cukrów i Czekolady

Częstochowa, ul. Piłsudskiego 17 telefon 89.

Zapisy uczniów

do Szkoły Handlowej Stowarzyszenia Kupców Polskich w Częstochowie, ul. Handlowa 6, oraz do II i III klas przygotowawczych przyjmują kancelarja Szkoły codziennie od godz. 10 do 1-ej po poł.

Dyrekcja.



Papeterie pocztówki

ALBUMY — PORTEFELE
NOTESY — SCYZORYKI
PIORA — OŁÓWKI
PAPIER — KOPERTY
ATRAMENTY — KAŁAMARZE
KSIĄŻECZKI — MAŁOWANKI
LAŁECZKI — PAPIEROWE
WOJSKO W ARKUSZACH
PAPIER

pakoły i higieniczny
SERWETKI — BIBUŁKI
POWINSZOWANIA — LAURKI
FARBY — PEDZLE
pedzelki i t. p. przedmioty niezbędne dla każdej wytwornej pani, praktycznej gospodyni, dżentelmana, ucznia, pensjonarki i dziecka

POLECA W WIELKIM WYBORZE I NALEPSZYCH GATUNKACH

SKLEP

„GOŃCA”

II Aleja Nr. 26. — Telefon 50.

CENY UMIAKROWANE. OBSŁUGA UPREŻBIA.



Fabryka Papy dachowej M. BEMA

Częstochowa, Olsztyńska Nr. 1 (Zawodzie) poleca w najlepszym gatunku po cenach przystępnych: papę, smołę preparowaną, karbolinum. Tel. 293

CENA PRENUMERATY:

Miesięcznie z przesyłką pocztową 3 zł. z odnośnikiem do domu 2 zł. 25 gr. Z zagranicą 3 zł. Diodobierających pisma na miejscu 2 zł. 25 gr. Cena pojedynczego numeru 10 groszy. Konto czekowe w Pocztowej Kasie Oszczędnościowej Nr. 61206.

SKLEP „Gońca Częstochowskiego”: ul. Panny Marji 26. Telefon Nr. 50.

Redaktor lub jego zastępca przyjmują interesantów codziennie z wyjątkiem dni świątecznych od godz. 10—2 po poł. Rękopisów nadesłanych redakcja nie zwraca.

Adres Redakcji i Administracji: CZĘSTOCHOWA, UL. PANNY MARJI Nr. 52. Telefon Nr. 248. Skrzynka pocztowa Nr. 45.

UWAGA: 1. Omyłki w ogłoszeniach nie apowazniają do żądania zwrotu gotówki, ani też nie obowiązują Administracji do bezpłatnego powtórzenia ogłoszenia, o ile treść i sens ogłoszenia nie zostały wypaczone. 2. Za terminowe zamieszczenie wszelkich ogłoszeń Administracja nie odpowiada. 3. Zastrzeżenie miejsca bywa uwzględniane o tyle, o ile zezwalałaja na to względy techniczne. 4. Nie przyjmuje się odpowiedzialności za omyłki powstałe przez naganie tekstu telefonicznie.

Redaktor i Wydawca: F. D. WILKOSZEWSKI

Kierownik Literacki JAN BARYLSKI

Oddito we własnych zakładach drukarskich „Gońca Częstochowskiego”.